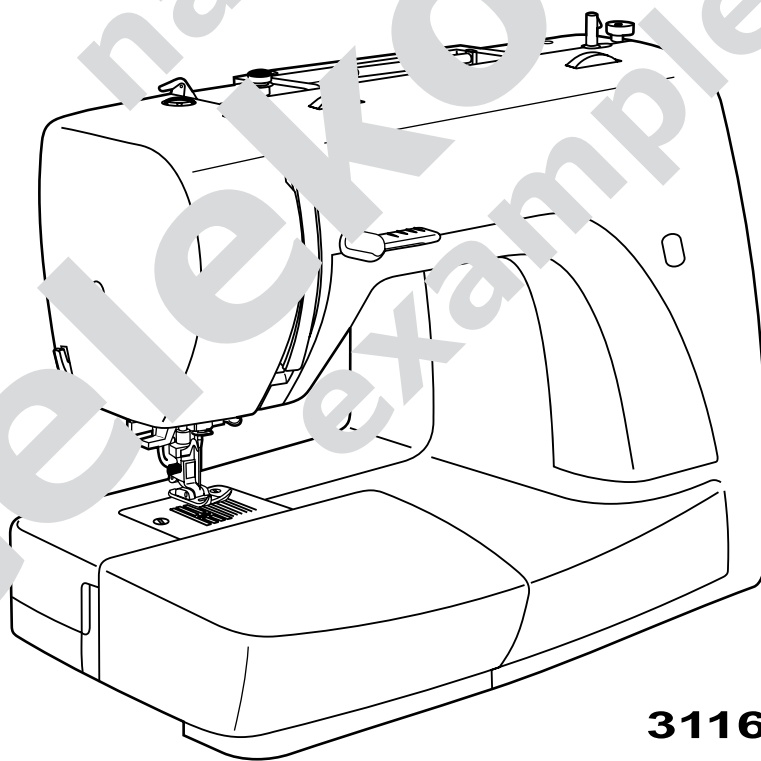


# SINGER®

## Õmblusmasin

*Kasutusjuhend*



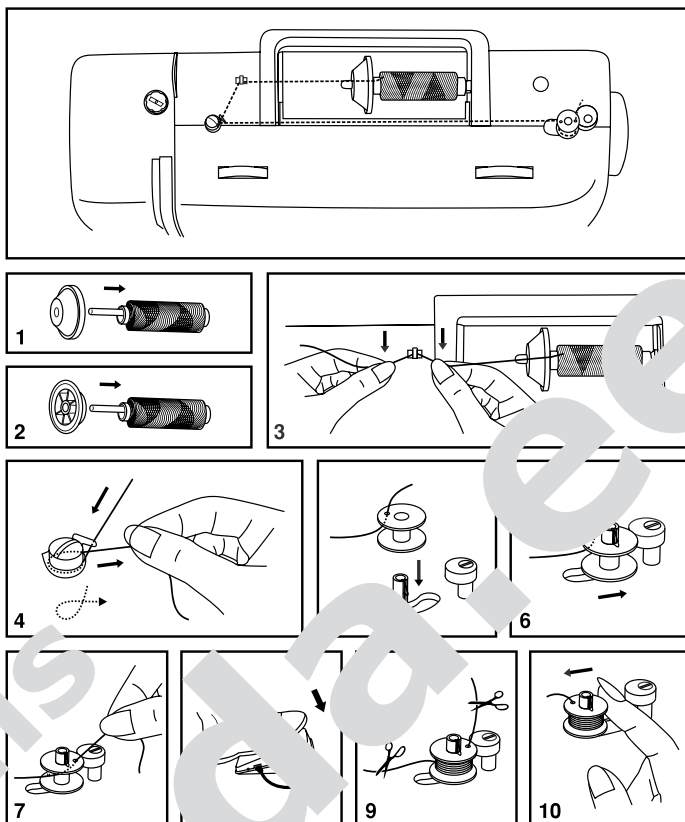
**3116**

## Poolimine

- Kinnitage niidirull ja niidirulli fiksaator niidirulli-hoidikule (1). Väiksema niidirulli korral kinnitage niidirulli otsa väike niidirulli fiksaator (2).
- Lükake niit niidijuhiku vahele (3).
- Viige niit suunaga päripäeva ümber niidipinguti plaatide (4).
- Kinnitage niit pooli külge joonisel näidatud viisil ning lükake pool võllile (5).
- Lükake pool paremale (6).
- Hoidke niiditsast kinni (7). Vajutage pedaalile (8).
- Lõigake niit katki (9). Lükake pool vasakule (10) ning eemaldage.

### Pange tähele

Kui poolimisseadise võll on poolimisasendis, siis õmblusmasin ei õmble ja hooratas ei pöörle. Õmblemise alustamiseks lükake poolimisseadise võll vasakule (õmblemisasendisse).



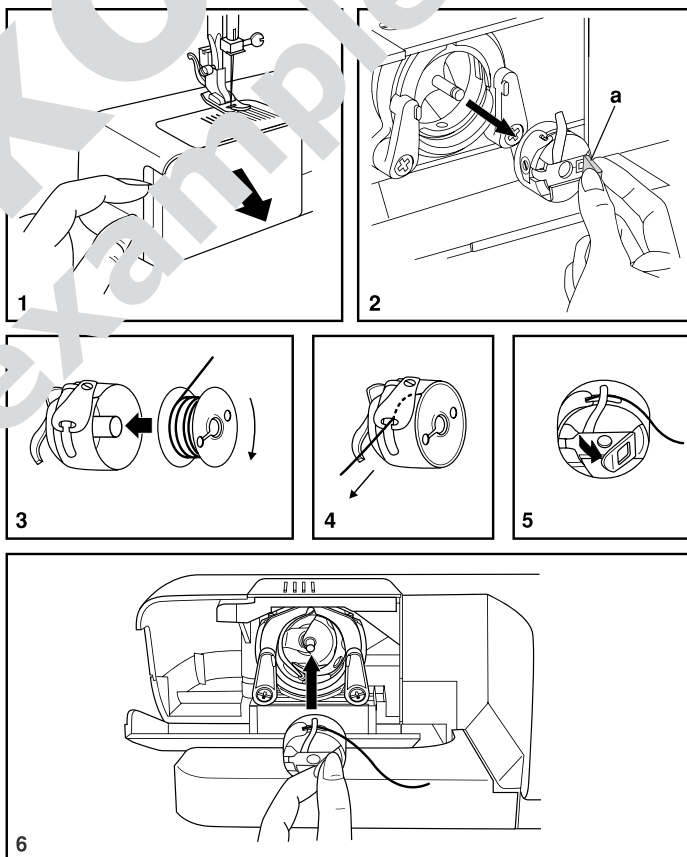
## Pooli paigaldamine

Pooli paigaldamise ja eemaldamise ajal peab õmblusmasinal olema ülemises asendis.

- Avage hingega kate (1).
- Poolipesa eemaldamiseks tõmmake poolipesa hoovast (a) (2).
- Võtke ühte kätte poolipesa. Pange poolipesa poolipesa niidile, et niit jookseb poolipesa päripäeva (nool) (3).
- Tõmmake niit läbi soone välja, et niit vedru alt läbi (4).
- Hoidke poolipesa hoovast kinni (5).
- Pange poolipesa õmblusmasinale (6).

### Pange tähele

Enne pooli paigaldamist või eemaldamist lülitage toitelüliti väljalülitatud asendisse (O).



## Nõela paigaldamine ja vahetamine

Vahetage nõela regulaarselt, eriti kui see on kulunud ning põhjustab probleeme. Parima õmblemistulemuse tagamiseks kasutage alati SINGERi nõelu.

Paigaldage nõel joonisel näidatud viisil järgmiselt:

- Lõdvendage nõela kinnituskrugi ning pärast nõela paigaldamist pingutage (1).
- Nõelapea lame külj peab jääma tahapoole.
- C/D. Lükake nõel kuni lõpuni üles.

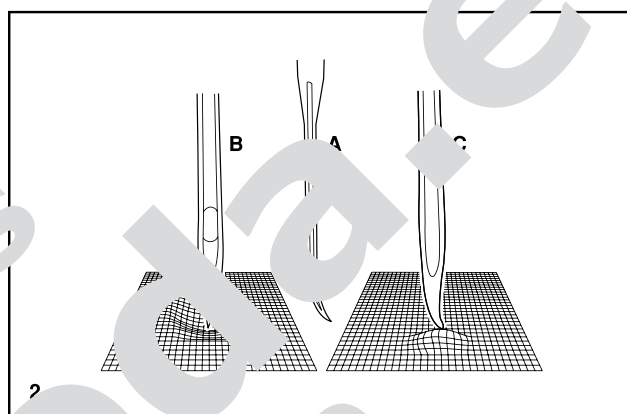
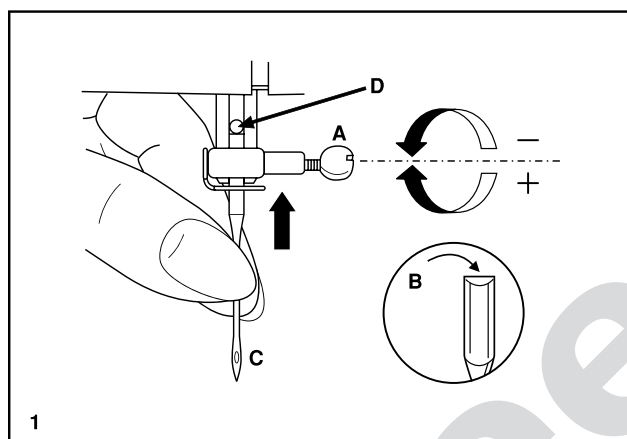
### Pange tähele

Enne nõela paigaldamist või eemaldamist seadke toitelüliti väljalülitatud asendisse (O).

Nõel peab olema ideaalses korras.

Probleeme võivad põhjustada:

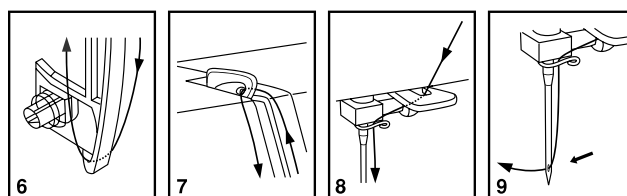
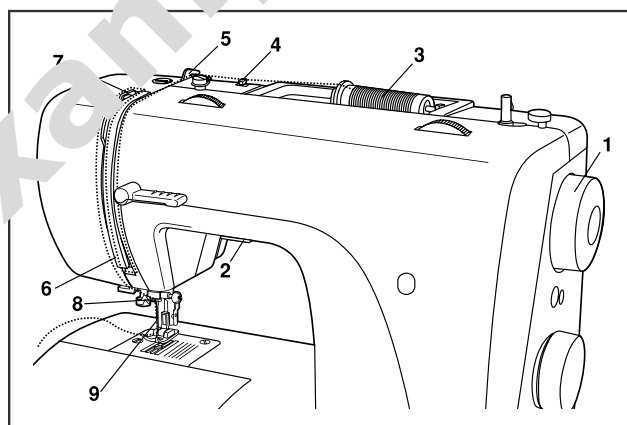
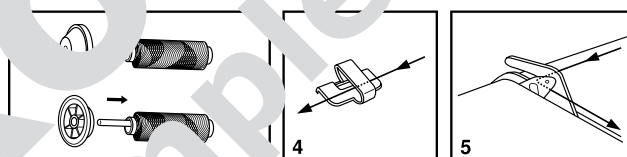
- väänud nõelad;
- nürid nõelad;
- viga saanud nõelateravikud (2).



## Ülemise niidi paigaldamine

See on lihtne toiming, kuid oluline on teha see õigesti, kuna vastasel korral võib tekkida õmblemisel niiditegumise probleeme.

- Esmalt tõstke nõel ülemisse asendisse ning niidipingelaadimiseks tõstke üles niidipingelaad (2). Märkus: ohutuse tagamiseks on raamist eemaldatud niiditõstmise toime enne niiditamist väljalülitatud.
- Tõstke niidirullihoidik üles. Pöörake niidirullihoidiku külge nii, et niit jookseb rullilt maha ja niit on näidatud viisil. Väikese niidirulli korral kasutage niidirullihoidiku väikese niidirulli fiksaator (3).
- Viige niidirulli niit läbi niiditõstmise niidijuhiku (4).
- Viige niit ümber niiditõstmise niiditõmmates niidi läbi pingutusvõrgu ja niit on näidatud.
- Niiditõmmatiku paigutamiseks viige niit paremat soont mööda niiditõmmatiku vasema soont mööda üles (6). Selle toiminguga ei ole niiditõmmatiku niiti niidirulli ja niidijuhiku vahel.
- Viige niit kõrgemas punktis viige niit läbi niiditõmmatiku niiditõmmatiku vasakule ning seejärel uuesti alla (7).
- Viige niit lameda horisontaalse niidijuhiku (8) tagant.
- Nõel viige niit nõelahooldiku traatjuhiku tagant läbi ning seejärel alla nõelani, mis tuleb niiditada suunaga eest tahapoole. Tõmmake 15 sentimeetri jagu niiti nõelasilma taha (9).



### Märkus

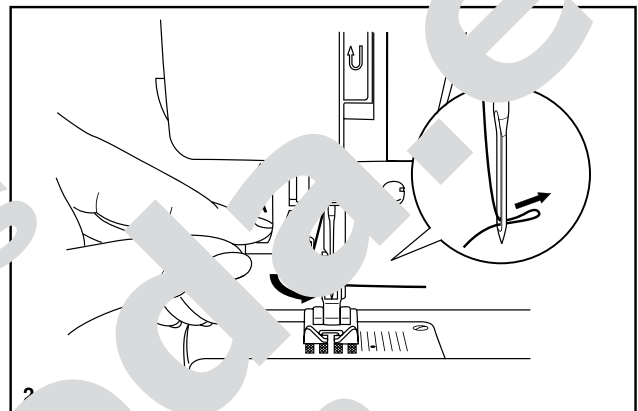
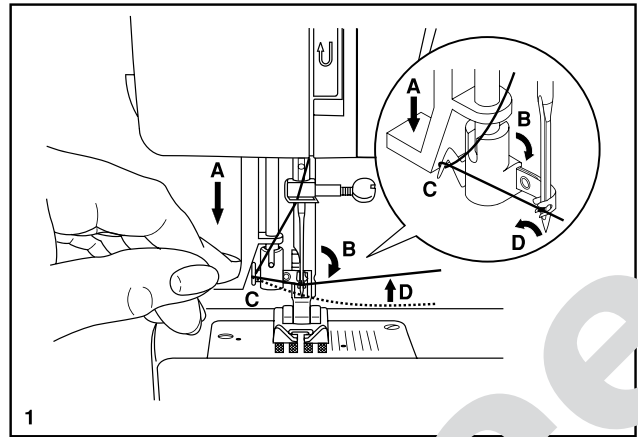
Kui Teie õmblusmasinal on tehases paigaldatud automaatsniiditi, vaadake selle kasutusjuhiseid leheküljelt 10.

## Automaatniiditi

- Tõstke nõel ülaasendisse.
- Vajutage hoob (A) lõpuni alla.
- Niiditi liigub automaatselt niiditusasendisse (B).
- Viige niit ümber niidijuhiku (C).
- Viige niit ümber konksu (D), esmalt konksu alt ja seejärel konksu pealt.
- Vabastage hoob (A).
- Tõmmake niit läbi nõelasilma.

### Pange tähele

Seadke toitelüliti väljalülitatud asendisse (O)!



## Niidipinge

### Ülemise niidi pinge

Tehases on seatud niidipinge asendiks 4.

Pinge suurendamiseks keerake valits suurema numbri kohale. Pinge vähendamiseks keerake valits väiksema numbri kohale.

- A. Tavaline niidipinge sirge õmbluse jaoks.
- B. Sirge õmbluse jaoks liiga väike niidipinge. Keerake valits suurema numbri kohale.
- C. Sirge õmbluse jaoks liiga suur niidipinge. Keerake valits väiksema numbri kohale.
- D. Tavaline niidipinge siksak- ja iluõmbluse jaoks. C niidipinge korral on riide alaküljel ülemine niit näha.

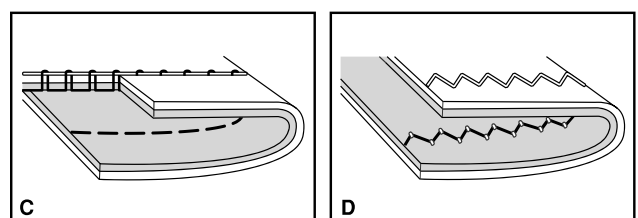
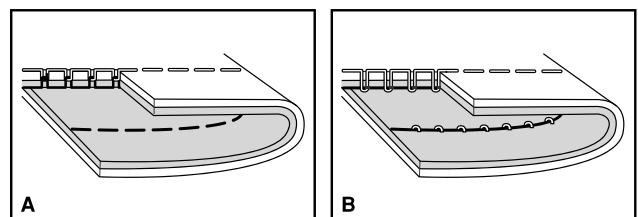
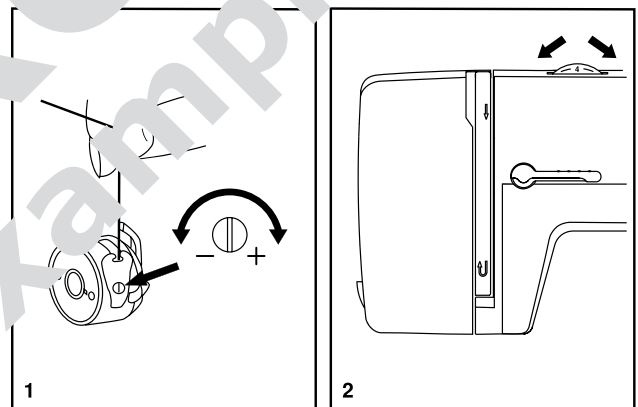
### Alumise niidi pinge

Poolniidi pinge kontrollimiseks eemaldage poolpesa, hoidke niiditsast kinni ning laske poolpesa rippuda.

Jõksutage seda kord või kaks. Kui niidipinge on õige, keerdu umbes 2–5 cm jagu niit väljast kui pinge on liiga suur, keerdu üldse niit välja kui pinge on liiga väike, keerdu välja liiga palju niiti. Reguleerimiseks keerake poolipesa kõrval olevat kolvikruvi.

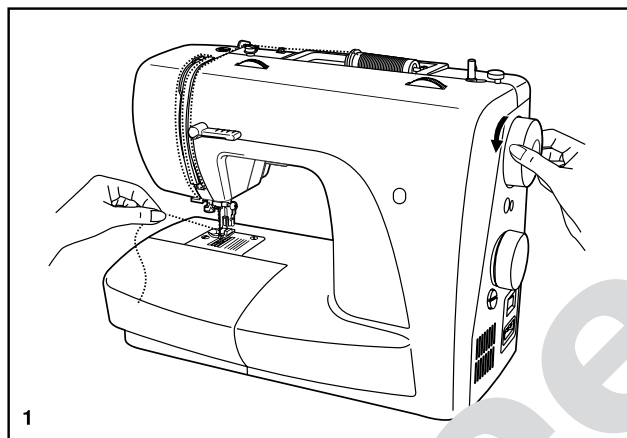
### Pange tähele

- Hea õmbluse saamiseks on oluline seada õige niidipinge.
- Peale olemas üht õiget pingesasetust kõigi õmbluste, eriti keeruliste õmblusortide jaoks.
- Saksakaalustatud pinge (nii ülemisel kui ka alumisel niil) (näha) on soovitatav ainult detailide kokkupanemiseks sirge õmblusega.
- 90% õmblustest vajab niidipinget vahemikus 3–5.
- Siksak- ja iluõmbluse tegemiseks peab niidipinge olema enamasti väiksem kui sirge õmbluse korral.
- Kõigi iluõmbluste korral on kenama õmbluse tagamiseks ja riidekroogete vältimiseks soovitatav, et ülemine niit jääb riide alumisel küljel näha.

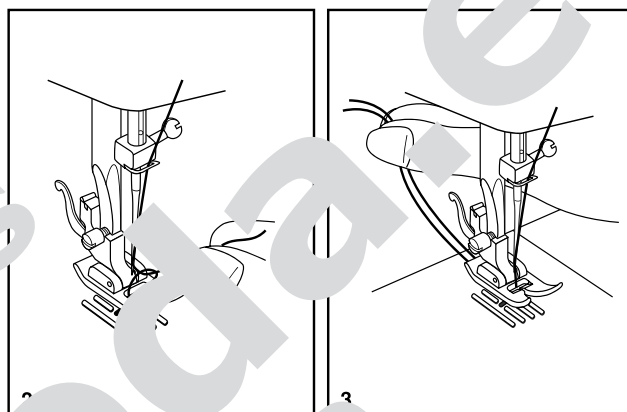


## Pooliniidi väljatõmbamine

Hoidke vasaku käega ülemisest niidist kinni. Keerake hooratast (1) enda poole (vastupäeva), nii et nõel liigub esmalt allasendisse ja seejärel ülaasendisse.

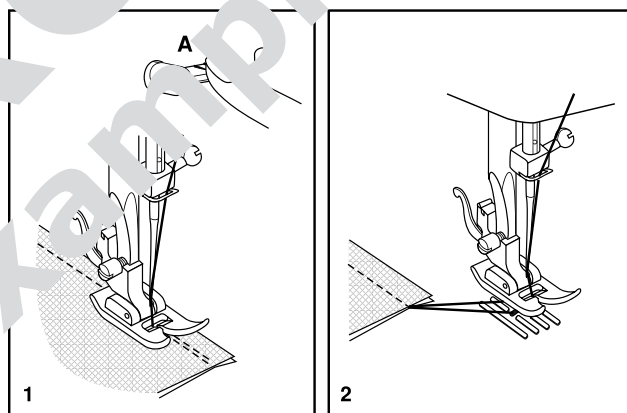


Tõmmake õrnalt ülemist niiti, et tuua alumine niit läbi nõela-avaplaadi üles (2). Viige mõlemad niidid presstalla alt selle taha (3).



## Tagurpidiõmblus

Õmbluse alguse ja lõpu kinnitamiseks vajutage tagurpidiõmbluse hoob (A) alla. Õmmelge paar pistet tagurpidi. Vabastage hoob ning õmblusmasin õmbleb edaspidi suunas (1).

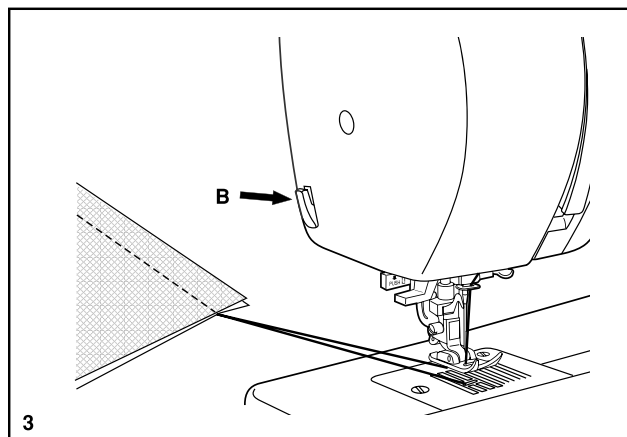


## Õmblustöö eemaldamine

Keerake hooratast vastupäeva ja viige niiditõmmik ülaasendisse, seejärel viige presstall üles ning eemaldage õmblustöö nõelast. Presstalla taha tõmmates (2).

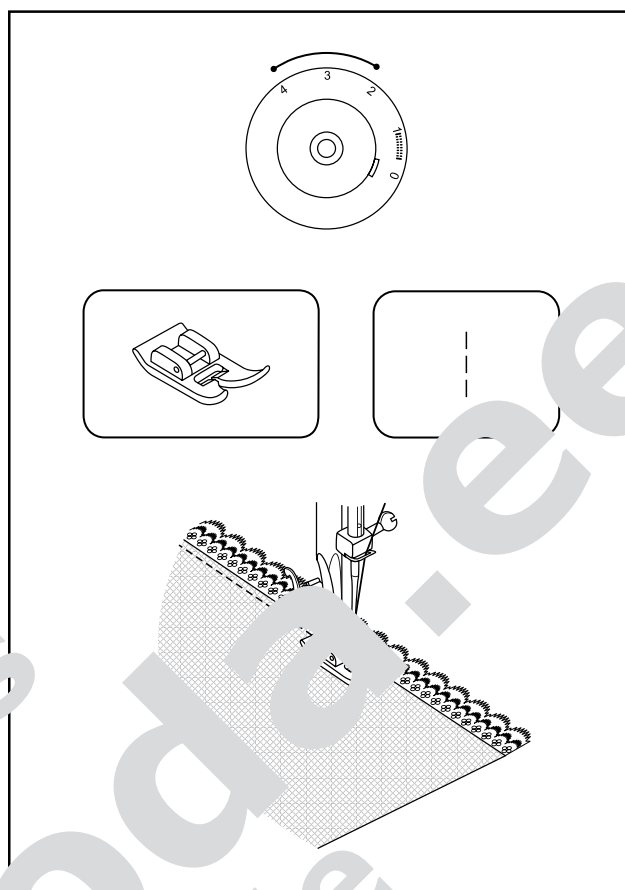
## Niidilõikamine

Keerake niiditsad presstalla taha. Viige niiditsad üle otsustatud asuva niidikatkesti (B). Lõikamiseks tõmmake niite üles (3).



## Pitsi kinnitamine

- Keerake pistepikkuse regulaator sobiva pistepikkuse kohale.
- Keerake õmblusvalits sirge õmbluse ja keskmise nõela- asendi kohale.
- Keerake riideserv alla (umbes 6 mm).
- Asetage pitsi käänise alla, olenevalt pitsi mustrist võite osa pitsi jätta käänise varju.
- Õmmelge mööda käänist.
- Kaunima töö saamiseks kasutage pitsi õmblemiseks lamepistet.



## Aplikatsioon ja peitpistega aplikatsioon

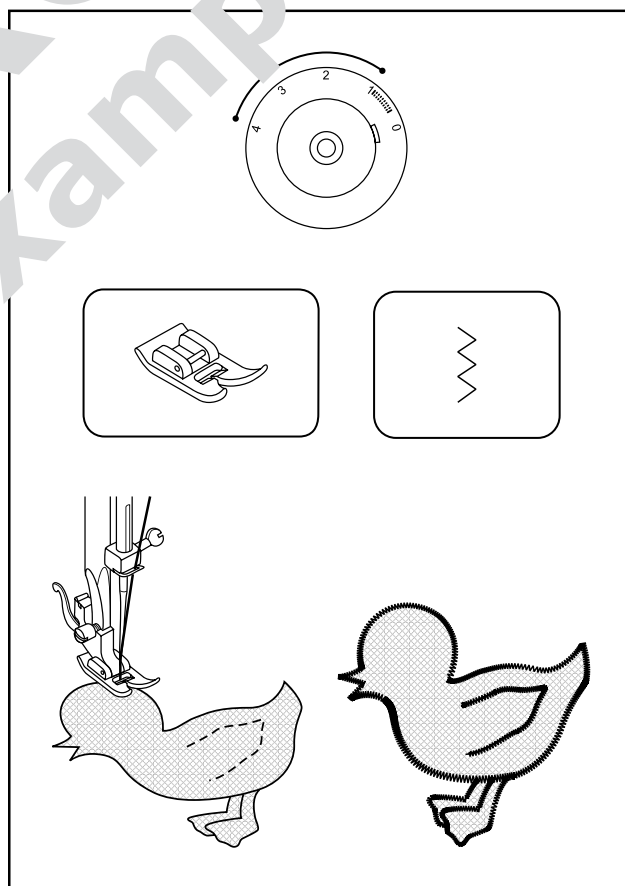
Asetage aplikatsioonitükk alusriidele.

Seadke nõel nii, et see läbis alusriie aplikatsiooni välis- serva mööda. Laske presstata

Kui kasutate peitpistetald, seadke pistetalla riidejuhik nii, et see asetseb täpselt aplikatsiooni serva all.

Juhiku asendi reguleerimiseks (aplikatsiooni servale lähemale või sellest kaugemale) keerake presstalla paremal küljel olevat

Alustage õmmelust mööda aplikatsiooni serva. Kaarte ja nurkade jälgimiseks jätke nõel aplikatsiooni välist serva risti, tõstke presstald üles ning pöörake õmmelust mööda.



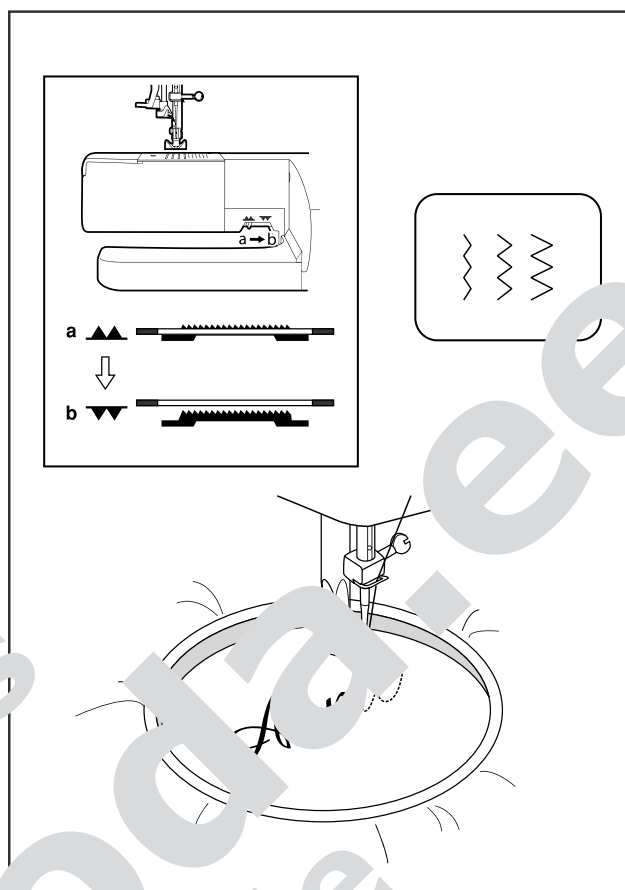
## Monogrammide ja tikandite õmblemine tikkimisraami abil\*

Seadke nihutid allasendisse. Märkus: pistepikkust ei saa regulaatoriga muuta.

- Seadke õmblusmasin valmis, nagu joonisel näidatud.
- Eemaldage presstald ja presstallahoidik.
- Enne õmblema asumist laske presstalla tõstehoob alla.
- Seadke tähtede suuruse või mustriga sobiv pistelaius.

### Ettevalmistus monogrammide ja tikandite õmblemiseks\*

- Joonistage tähed või kujund riide paremale poolele.
- Venitage riie tikkimisraamil nii pingule kui võimalik.
- Asetage riie nõela alla. Jälgige, et presstalla varras on kõige madalamas asendis.
- Keerake hooratast enda poole, et tuua alumine niit läbi riide. Ömmelge alguspunktis paar kinnituspistet.
- Hoidke tikkimisraami mõlema käe nimetissõrme ja põidlaga kinni.
- Jälgige, et õmblemise ja riide liikumise kiirus omavahel sobivad.



## Teppimisfunktsioonid

\* Teppimistald on lisatarvik, mis ei ole õmblusmasina standardse komplekti osana kaasas.

Vabateppimisel kinnitatakse riie raamil ning niitatakse seda käega, mis võimaldab teha iga tüüpi kujundit.

Mustriga teppimiseks kandke muudetud kontuuri (nt plastšabloni abil) riidele ning ömmelge riidele kontuurjooni.

Kui õmblete ilma presstallata, asetage mustage presstalla varrast allasendisse lühikesel vahemärgel.

Ülaltoodud juhendite järgi nõuetäpselt teavitavate riidekihtide koos hoidmiseks kasutage riidehooldusvahendeid.

Õmblustööd tuleb teha juhitud, kui kasutate raami ning paigaldate teppimis- või teppimistalda.

