

www.philips.com

HD3620

EST

LAT

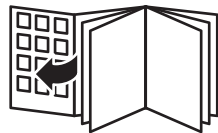
LIT

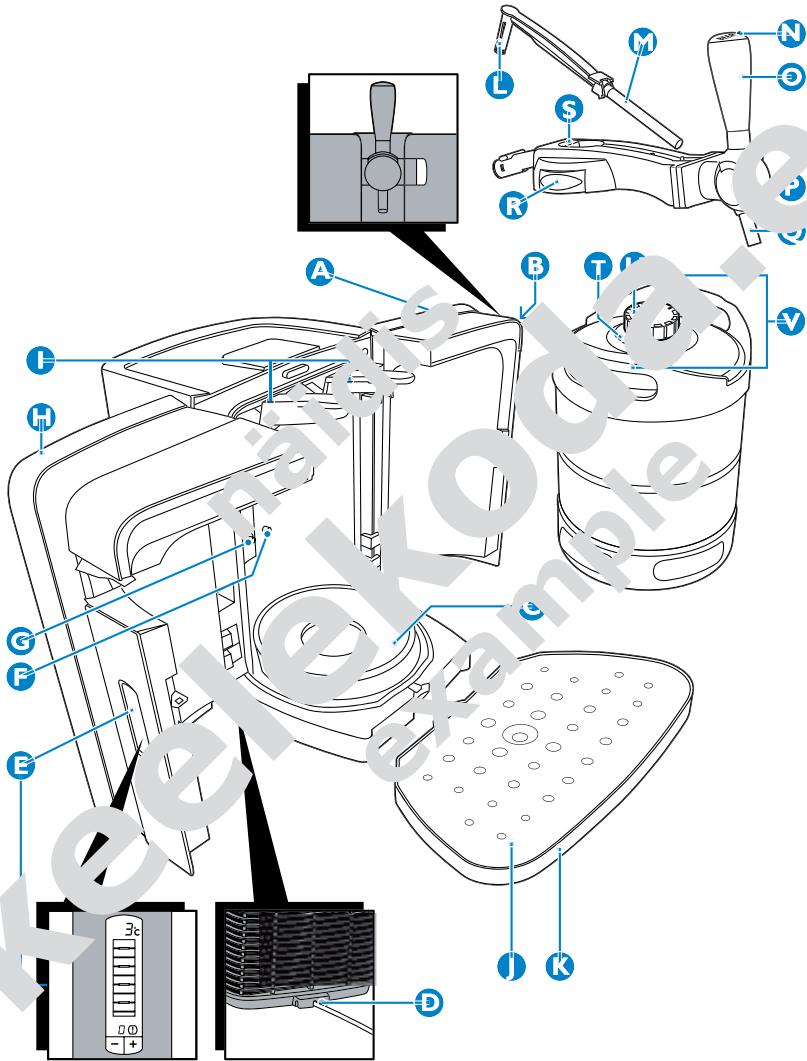


Õllejahuti
Alus dzesētāja ierīce
Alaus šaldiklis

PHILIPS

näidis
keelekoda.ee
example





Pange tähele: ärge kunagi jätke vahueemaldit tööpinnale vedelema, vaid asetage see puhtasse klaasi valatud värskesse külma vette või loputage puhtaks. Tõmmake vahueemaldiga üle klaasi ainult üks kord, muidu halveneb vahukvaliteet.

► Nüüd on Teil klaasis täiuslik vaadiölu.

Värskelt klaasilastud ölle serveerimine

- 1 Kuivatage klaasi põhi rätikuga pühkides.
- 2 Võtke oma külalise jaoks puhas klaasialus.
- 3 Tõstke ölleklaasi alati selle keskosast ning asetage ölu külalise ette klaasialusel. Veenduge, et ölletootja loogotid ei see (klaasil olemas) jääb külalise poole.

Kolm öllekaunistava

Etapp	Euroopa (välja arvatud Saksamaa ja Suurbritannia)	Saksa	Briti
1	Loputage klaas puhtaks, laske sel kuivada.	Loputage klaas puhtaks ja laske sel kuivada.	Loputage klaas puhtaks ja laske sel kuivada.
2	Hoidke klaasi kraaniava all.	Hoidke klaasi kraaniava all (umbes 45°).	Hoidke klaasi kraaniava all viltu (umbes 45°).
3	Tehke kraan ühe sujuva liigutusega lõpuni lahti.	Tehke kraan ühe sujuva liigutusega lõpuni lahti.	Tehke kraan ühe sujuva liigutusega lõpuni lahti.
4	Kallutage klaasi kraaniava all (umbes 45°) ja laske öllel klaasi voolata.	Laske öllel klaasi voolata.	Laske öllel klaasi voolata.
5	Ärge laske kraanitalil klaasi, ölle ega vahu vastu puutuda.	Ärge laske kraanitalil klaasi, ölle ega vahu vastu puutuda.	Ärge laske kraanitalil klaasi, ölle ega vahu vastu puutuda.
6	Vahumütsi suurus oleneb kaldenurgast kraani all. Mida püstisemas asendis klaasi hoitakse, seda kõrgem tuleb vahumüts.	Vahumütsi suurus oleneb klaasi kaldenurgast kraani all. Mida püstisemas asendis klaasi hoitakse, seda kõrgem tuleb vahumüts.	Vahumütsi suurus oleneb klaasi kaldenurgast kraani all. Mida püstisemas asendis klaasi hoitakse, seda kõrgem tuleb vahumüts.
7	Täitke klaas, kuni ölu voolab peaaegu üle klaasi serva.	a. Laske öllel klaasi voolata, kuni klaasis on kahe kolmandiku jagu ölut ja ühe kolmandiku jagu vahu.	Täitke klaas, kuni ölu voolab peaaegu üle klaasi serva.

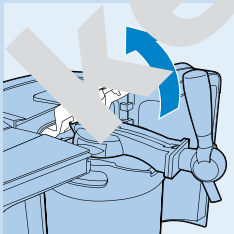
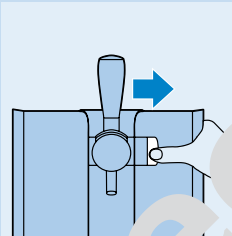
Etapp	Euroopa (välja arvatud Saksamaa ja Suurbritannia)	Saksa	Briti
		b. Sulgege kraan ja pange klaas üheks minutiks kõrvale, et vaht saaks väheneda.	
		c. Korrake etappe 2–6 ja täitke klaas servani.	
8	Sulgege kraan ühe sujuva liigutusega.	Sulgege kraan ühe sujuva liigutusega.	Sulgege kraan ühe sujuva liigutusega.
9	a. Võtke klaas kraanitila alt ära, vältimaks õlletilkade kukkumist vahumütsile. b. Klaasiservast kõrgemale ulatuv vahu eemaldamiseks tõmmake 45° kaldu hoitava vahu-eemaldiga üle klaasiserva.	Võtke klaas kraanitila alt ära, vältimaks õlletilkade kukkumist vahumütsile.	Võtke klaas kraanitila alt ära, vältimaks õlletilkade kukkumist vahumütsile.
10	Õlu on nüüd serveerimiseks valmis.	Õlu on nüüd serveerimiseks valmis.	Õlu on nüüd serveerimiseks valmis.

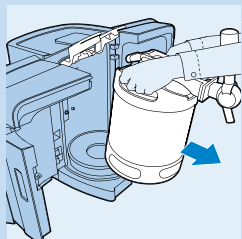
Õllevaadi vahetamine

Õllevaat on tavaliselt kraanist tulehõlle serva, et ainult vahtu. Ka näidatakse, kuidas õllevaat õhujaks saanud.

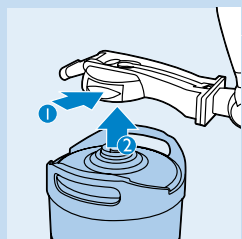
1 Lükake õllevaate avamiseks ülake vabastusnuppu paremale. See lukustab õllevaate ülake.

2 Tõstke sinised lukustushoovad lõpuni üles.



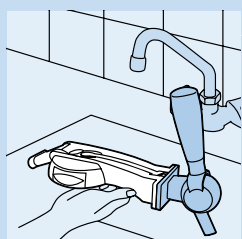


- 3** Kallutage õllevaati koos selle külge kinnitatud kraaniosaga enda poole ja võtke õllevaat seadmest välja.

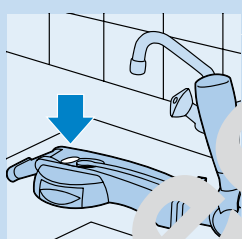


- 4** Vajutage kraaniosa külgedel olevatele vabastusnupudele (1). Kraaniosa klõpsatab õllevaadi küljest lahti ja selle saab eemaldada.

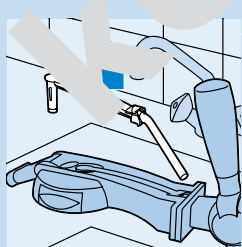
Enne vooliku väljavahetamist tuleb kraaniosa õllevaadi küljest eemaldada. Uue õllevaadi seadmesse paigaldamisel vahetage alati ka voolik välja. Ärge kunagi kasutage üht voolikut kauem kui 30 päeva.



- 5** Hoidke kraaniosa kraanikaugemal kohal.



- 6** Vooliku vahetamiseks vajutage sinisele voolikuvabastusnupule.



- 7** Tõmmake vooliku ühendusosa kraaniosast välja ning eemaldage voolik kraaniosa küljest.

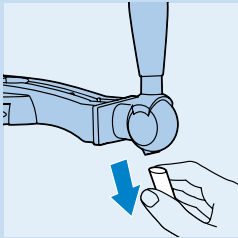
Enne uue vooliku kraaniosasse paigaldamist peske alati kraaniosa kuuma veega, vajaduse korral lisage ka nõudepesuvahendit.

- 8** Kinnitage kraaniosa õllevaadile (vt osa „Ettevalmistused kasutamiseks” lõiku „Kraaniosa õllevaadile kinnitamine”).

- 9** Paigutage kraaniosasse uus voolik (vt osa „Ettevalmistused kasutamiseks” lõiku „Vooliku kraaniosasse paigaldamine”).

- 10** Asetage uus õllevaat seadmesse (vt osa „Ettevalmistused kasutamiseks” lõiku „Uue õllevaadi paigaldamine”).

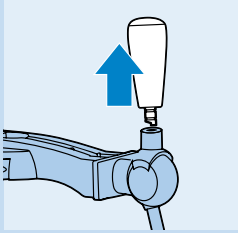
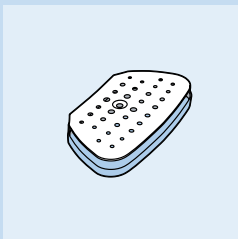
Puhastamine



Puhastage seadet alati õllevaadi väljavahetamisel ja enne pikemaks ajaks hoiukohta panekut.

Ärge kasutage seadme puhastamiseks karedat käsna, abrasiivseid puhastusvahendeid ega tugevatoimelisi vedelikke, nagu bensiin või atsetoon.

- 1** Alati enne seadme puhastamist eemaldage toitejuhtme pistik ja pesast.
- 2** Seadme korpust puhastage niiske lapiga.
- 3** Eemaldage tila.
- 4** Eemaldage ja võtke koost lahti tilgakogumialus ja kogumialuse kate.



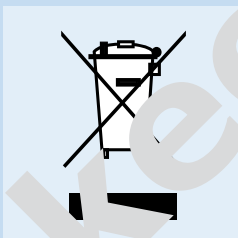
- 5** Kui niivoova eemaldamiseks tekitab see kraani küljest ära.

Puhastage kraanid tilgakogumialuse ja kogumialuse katet voolava veega. Lisage kraanise korral nõrdepesuvahendit.

Kuum vesi võib põhjustada põletusvigastusi. Enne nimetatud osade kraani all pesemist kasutage kaitset, ega seadme ei ole liiga kuum.

- ▶ Ainult tilgakogumialust, tilgakogumialuse katet ja tila võib pesta nõrdepesumasinas.

Keskonda kaitse



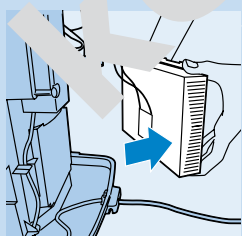
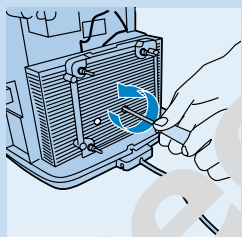
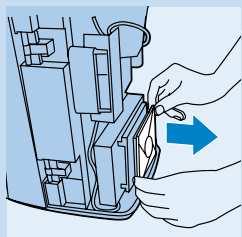
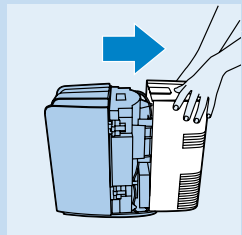
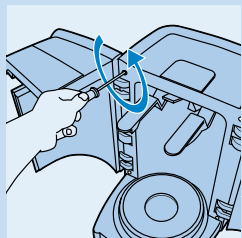
- ▶ Enne visake kasutusest kõrvaldatud seadet tavaliste olmejäätmete hulka, vaid visake see ümbertöötlemiseks vastavasse kogumispunkti. Sel kombel aitate kaitsta keskkonda.

Jahutuselemendi kasutusest kõrvaldamine

- ▶ Seadmes olev jahutuselement sisaldab ainet, mis võib keskkonda kahjustada. Seetõttu tuleb jahutuselement enne seadme kasutusest kõrvaldamist seadmest eemaldada.

Võite ka seadme viia tootja volitatud hooldustöökotta. Hooldustöökoja töötajad eemaldavad seadmest jahutuselemendi ja hävitavad selle keskkonnasäästlikult.

Eemaldage jahutuselement ainult seadme kasutusest kõrvaldamise korral!



Olge ettevaatlik jahutuselemendil ja sellega külgnevatel osadel oleva määrdega. Riieteale sattudes jätab see määre püsiva pleki.

Eemaldage jahutuselement järgmisel viisil:

- 1** Eemaldage seadme toitejuhtme pistik pistikupesast.
- 2** Uksepoolte avamiseks lükake vabastusnuppu paremale.
 - ▶ Kummalgi pool ust on uksehingede lähedal kaks ava.
- 3** Keerake avades olevad neli kruvi kruvitsa abil lahti.
- 4** Eemaldage seadme tagakülje kate.
- 5** Eemaldage seadmest ventilator.
 - ▶ Nõelke ribidega alumiiniumplaadil on kaks kruviava.
- 6** Lükake laudid kruvitsa abil lahti.
- 7** Eemaldage alumiiniumplaat.
 - ▶ Pärast alumiiniumplaadi eemaldamist ilmub nähtavale valge plaat mõõtmetega umbes 4 x 4 cm. See ongi jahutuselement.
- 8** Lükake kruvitsaots jahutuselemendi taha.
 - ▶ Tõmmake jahutuselement kruvitsa abil alumiiniumplaadi tagant lahti.
- 9** Lõigake jahutuselemendi küljes olevad juhtmed läbi.

Ärge ühendage seadet pärast jahutuselemendi eemaldamist enam vooluvõrku.

Ärge kunagi pange seadmest eemaldatud jahutuselementi seadmesse tagasi.

10 Viige jahutuselement ohtlike jätmete kogumispunkti.

Garantii ja hooldus

Probleemide ja küsimuste korral võtke ühendust seadme müüjaga. Seadet probleemide korral müüjale või tootjale tagastades pange seadmega kaasa ka voolik ja õllevaat.

Garantiipiirangud

Garantii kaotab kehtivuse järgmistel juhtudel:

- seadme kasutamisel ei ole järgitud kasutusjuhendit;
 - seadmes on kasutatud viga saanud õllevaate;
 - õllevaadi seadmesse paigutamisel ei ole järgitud kasutusjuhendit;
 - seadmes on kasutatud kasutusjuhendis määratud tootjate õllevaate.
- ▶ Garantii ei kehti õllevaatide era- või kutusetra

Veaotsing

Kui alati ei ole saanud infost probleemide lahendamiseks ei piira, võtke ühendust seadme müüjaga.

Probleem

Lahendus

Üldised probleemid seadmega

Üksepooli ei saa sulgeda.

Veenduge, et paigutate enne üksepoolte sulgemist sinised lukustushoovad alla lukustusse.

Kontrollige, kas voolik on korralikult kraaniosasse paigutatud ja kraanihoob püsivalt sisendis. Vt osa „Ettevalmistused kasutamiseks“ lõiku „Vooliku kraaniosasse paigaldamine“.

Veenduge, et kraaniosa on õigesti õllevaadi peale paigaldatud.

Õllevaadil võivad esineda härmatised.

Eemaldage toitejuhtme pistik pistikupesast ning laske härmatisel üles sulada. Kuivatage seade või õllevaat rätikuga.

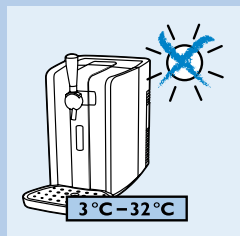
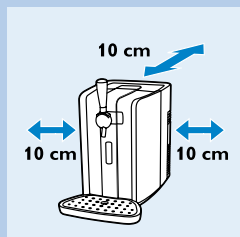
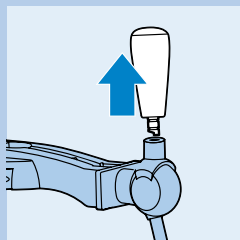
Veenduge, et uksepoolel on korralikult kinni. Üksepoolte sulgemisjuhiseid vaadake osa „Ettevalmistused kasutamiseks“ lõigust „Uue õllevaadi paigaldamine“. Mõningase härmatise esinemine õllevaadi taga on normaalne.

Seadmest lekib õlut.

Kontrollige, kas kraaniosa ja voolik on õigesti paigaldatud (vt osa „Ettevalmistused kasutamiseks“ lõike „Kraaniosa õllevaadile kinnitamine“ ja „Vooliku kraaniosasse paigaldamine“).

Probleem	Lahendus
	Eemaldage kraaniosa ja voolik ning paigaldage need uuesti. Kui probleem ei kao, võtke uue vooliku hankimiseks ühendust seadme müüjaga.
Seadmest kostab helisid.	Kuna seade jahutab pidevalt, töötab ventilaator katkematult.
	Õlle klaasilaskmise ajal võib pump õige väljastusrõhu hoidmiseks sisse lülituda. Ka siis, kui õlut parasjagu klaasi ei lasta, lülitub pump seadme õllesiserõhu hoidmiseks aeg-ajalt sisse.
Pump lülitub sageli sisse ajal, kui õlut klaasi ei lasta.	Paigaldage kraaniosa ja voolik uuesti. Kui sellest ei ole abi, vahetage õllevaat ja voolik uute vastu. Kui probleem ei kao, võtke ühendust seadme müüjaga.
Kraaniosa	
Kraaniosa on raske õllevaadi peale kinnitada.	Veenduge, et kraaniosasse ei ole jäänud vana õlle jääke. Lisage kogu kraaniosa sooja veega, vajaduse korral lisage ka sooda. Puhastage.
Kraaniosa eemaldades on raske vabastusnuppudele vajutada.	Kõigepealt võtke õllevaat seadme küljelt välja. Seejärel vajutage kraaniosa õllevaadi küljest vabastamiseks vabastusnupule.
	Õllejäätmete tõttu võib kraaniosa õllevaadi külge kleepunud. Peske kraaniosa sooja veega, vajaduse korral lisage õllejääki eemaldamiseks ka nõudepesuvahendit. Seejärel eemaldage kraaniosa õllevaadi küljest.
Õllevaati ei saa koos selle külge kinnitatud kraaniosaga seadmesse paigutada.	Veenduge, et kraaniosa õllevaadi külge õigesti paigaldatud. Kraaniosa õllevaadi külge kinnitamisel vajutage kraaniosa korralikult kinni. Vt osa „Ettevalmistused kasutamiseks“ lõiku „Kraaniosa õllevaadile kinnitamine“.
	Veel suuremat rõhku sinised lukud ei suuda korralikult üles tõstnud, ja vajutate need all pärast õllevaat seadmesse paigutamist.
Voolikut ei saa kraaniosast eemaldada.	Õige vooliku eemaldamiseks võtke kraaniosa õllevaadi küljest ära. Loputage kraaniosa kuuma veega. Vajutage voolikuvabastusnupule ja tõmmake voolik kraanilast välja.
Voolikut on raske kraaniosast paigaldada.	Veenduge, et paigaldate voolikut õigesti (vt osa „Ettevalmistused kasutamiseks“ lõiku „Vooliku kraaniosasse paigaldamine“).
	Puhastage kraaniosa enne uue vooliku paigaldamist kuuma veega.
	Voolik võib olla katki. Uue vooliku hankimiseks võtke ühendust seadme müüjaga.
Vedelik allnäidik	
Näidikul on roheline kriips ning seade ei tööta.	Veenduge, et kraaniosa on korralikult paigaldatud (vt osa „Ettevalmistused kasutamiseks“ lõiku „Kraaniosa õllevaadile kinnitamine“).
Näidikul on roheline või punane kriips ning taustvalgustus vilgub.	Eemaldage kraaniosa, puhastage see ja paigutage kraaniosa tagasi. Kui sellest ei ole abi, vahetage õllevaat ja voolik uute vastu.

Ierīce



- ▶ Ja ierīces barošanas vads ir bojāts, to drīkst nomainīt Philips pilnvarots pārstāvis vai kvalificēts speciālists, lai izvairītos no varbūtējiem negadījumiem.
- ▶ Pirms ierīces ieslēgšanas pārbaudiet, vai vietējais elektriskās strāvas spriegums atbilst uz ierīces pamatnes norādītajam spriegumam.
- ▶ Nelietojiet ierīci, ja tās barošanas vads, kontaktdakša vai pati ierīce ir bojāta.
- ▶ Glabājiet ierīci bērniem nepieejamā vietā. Papildu drošībai rokasgrāmatā ir iespējams noņemt.
- ▶ Novietojiet ierīci uz horizontālas, gludas un stabilas virsmas. Maksimālai darbībai atstājiet vismaz 10 cm brīvas vietas apkārt ierīcei.
- ▶ Apkārtējā vidē, kur temperatūra ir 23 °C, alus mucīņas atdzesēšanai līdz 3 °C (optimāla alus lietošanas temperatūra) būs nepieciešamas aptuveni no 1 līdz 15 stundām. Augstākā apkārtējās vides temperatūrā mucīņas atdzesēšanai aizņemēs ilgāku laiku periodu.
- ▶ Ja lietošiet ierīci temperatūrās, kas ir virs 32 °C, alus temperatūra var paaugstināties virs 3 °C. Kad temperatūra pazeminās zem 32 °C, alus temperatūra arī nokritīs atkal līdz 3 °C.

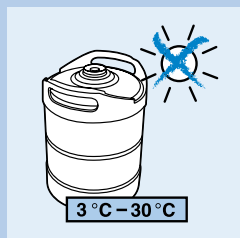
- ▶ Neatstājiet ierīci tiešos saules staros.
- ▶ Vienmēr iztīriet ierīci pirms tās nolikšanas uzglabāšanā uz ilgāku laika periodu.
- ▶ Neceliet ierīci, ņemot to aiz krāna iekštra.
- ▶ Neapsedziet mucīņu leņķus, ar diviem lai novērstu pārkarsēšanos.

Muciņa

- ▶ Pirms mucīņas ievietošanas ierīcē, vienmēr izlasiet uz tās esošus norādījumus un brīdinājumus. Ievērojiet tos!
- ▶ Nekratiet mucīņu.

- ▶ Atvērtu alus mucīņu uzglabājiet (attiecīgas temperatūras režīmā) ierīcē. Pārbaudiet, vai ierīce ir ieslēgta. Ja izslēgsiet ierīci, jo nelietosiet to ilgāku laika periodu (piem., braucāt atvaļinājumā), vienmēr izņemiet no ierīces atvērtu alus mucīņu un ievietojiet to ledusskapī. Pēc mucīņas atvēršanas alus saglabājas svaigs 30 dienas.

- ▶ Nekad neuzglabājiet mucīņu ar alu saldētavā! Saldēšana var izraisīt nopietnus mucīņas bojājumus.
- ▶ Lai izvairītos no sprādziena draudiem, neatstājiet mucīņu ar alu tiešos saules staros vai temperatūras režīmā virs 30 °C.
- ▶ Vienmēr pirms iegādes, kā arī pirms tās ievietošanas ierīcē, pārbaudiet uz mucīņas derīguma termiņu.
- ▶ Nelietojiet mucīņu ar alu, ja ir bojāta savienošanas virsa. Ja savienošanas virsa ir bojāta, krāna komplektu nebūs iespējams pielāgot.
- ▶ Neatvērtas mucīņas ar alu vislabāk ir uzglabāt pastāvīgā temperatūrā. Jo aukstāka būs temperatūra, jo labāk.



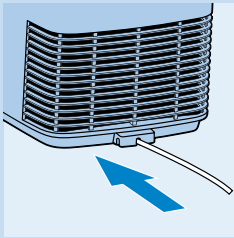
- ▶ Muciņa ir zem spiediena. Nenoņemiet savienošanas virsu vai nepārduriet mucīņu ar asu priekšmetu.
- ▶ Maksimālais darba spiediens: 1,5 bāri.
- ▶ Lietojiet mucīņu tikai HD3620/HD3600 PerfectDraft ierīcei. Nepievienojiet citu ierīci mucīņai.
- ▶ Nelietojiet citu izplatītāju mucīņas, izņemot tās, kuras minētas šajā lietošanas instrukcijā (sk. nodaļu „Mucīņu izplatītāji”).
- ▶ Nelietojiet šajā ierīcē bojātas mucīņas, jo tas var bojāt ierīci. Nodrošiniet nogādājiet bojātu mucīņu uz veikalu, kurā to iegādājāties.
- ▶ Mucīņas nedrīkst kraut vienu uz otras.

Elektromagnētiskie lauki (EMF)

Šī Philips ierīce atbilst spēkā esošiem standartiem par elektromagnētisko saderību. Ja ierīce tiek lietota pareizi un atbilstoši šīs lietošanas instrukcijas norādījumiem, pamatojoties uz mūsdienu zinātniskajiem pētījumiem, tā ir droša lietošanā.

Ierīces sagatavošana lietošanai

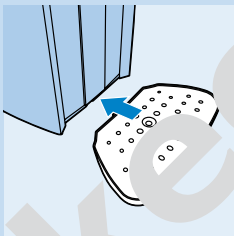
Ierīces uzstādīšana



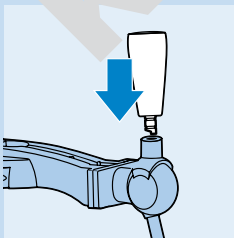
- 1 Novietojiet ierīci uz tīras, gludas un stabilas virsmas. Sekmīgākai darbībai atstājiet vismaz 10 cm brīvas vietas ap ierīci.

Piezīme: nenovietojiet ierīci tur, kurā to var apspīdēt tieši saules stari vai arī augstas temperatūras režīmu.

- 2 Noglabājiet ierīces savienošanas vadu ierīces aizmugurē esošajā novietnē.
- 3 Ievietojiet baterijas vada ierīces iekšējā elektrotīkla kontaktligzdā.

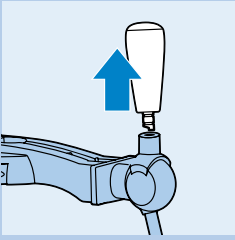


- 4 Uzstādiet nolikuma priekšmetus.

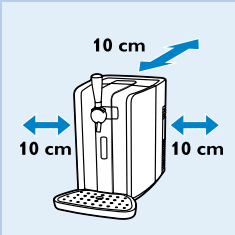


- 5 Pievienojiet krāna rokturi.

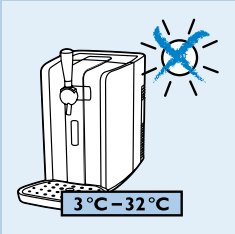
Prietaisas



- ▶ Jei pažeistas elektros laidas, saugos sumetimais jį turi pakeisti *Philips* įgaliota priežiūros dirbtuvė arba kiti kvalifikuoti specialistai.
- ▶ Prieš įjungdami prietaisą į elektros tinklą įsitikinkite, kad įtampa Jūsų namuose atitinka prietaiso apačioje pažymėtą įtampą.
- ▶ Nenaudokite prietaiso, jeigu elektros laidas, kištukas arba pats prietaisas yra pažeistas.
- ▶ Laikykite prietaisą vaikams nepasiekiamoje vietoje. Kad naudoties prietaisu saugiau, rankeną galima nuimti.



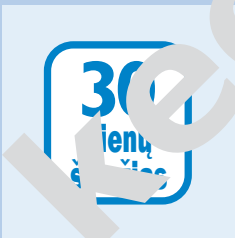
- ▶ Prietaisą pastatykite ant horizontalaus, lygaus ir stabilaus paviršiaus. Aplink prietaisą, kad jis geriau veiktų, iš kiekvienos pusės palikite mažiausiai 10 cm tarpą.



- ▶ Esant aplinkos temperatūrai 23 °C, neatidarykite staigiai idealios gėrimui 3 °C temperatūros atvėsta prietaiso 1–15 valandų. Esant aukštai aplinkos temperatūrai statinė atšalus progesnį laiko tarpą.
- ▶ Jeigu prietaisą naudosite esant aplinkos 22 °C temperatūrai, alaus temperatūra gali būti aukštesnė nei 3 °C. Temperatūrai nukritus žemiau 3 °C, alaus temperatūra vėl nukris iki 3 °C.

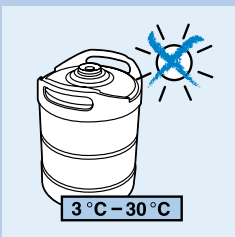
- ▶ Ne laikykite prietaiso tiesioginėje saulėje.
- ▶ Prieš padėdami ilgą laiką jį saugoti, nuimti, visada išvalykite prietaisą.
- ▶ Nekelkite prietaiso laikydami už krano rankenėles.
- ▶ Kad prietaiso nepažeistų, jį nedėkite (pavyzdžiui, rankšluosčiu).

Statinė



- ▶ Prieš įstatydami statinę į prietaisą, visada perskaitykite ir vykdykite ant statinės esančias naudojimo instrukcijas bei saugos nurodymus. Statinės neplakite.

- ▶ Atidarytą statinę laikykite prietaiso viduje, tinkamoje temperatūroje. Įsitikinkite, kad prietaisas yra išjungtas. Jeigu išjungiame prietaisą todėl, kad nesiruošiate juo naudotis ilgą laiką (pavyzdžiui, per atostogas), visada iš prietaiso išimkite atidarytą statinę ir įdėkite ją į šaldytuvą. Atidarius statinę, alus išlieka šviežias 30 dienų.



- ▶ Niekada nedėkite statinės į šaldiklį! Šaltis gali rimtai sugadinti šį prietaisą.
- ▶ Kad nevyktų sprogdimas, statinės nelaikykite tiesioginės saulės spinduliuose arba aukštesnėje nei 30 °C.
- ▶ Prieš pirkdami ir įstatydami, statinę visada patikrinkite ant statinės esančią galiojimo datą.
- ▶ Nenaudokite statinės, jeigu pažeista jos jungtis. Jeigu jungtis yra pažeista, kranas į ją netilps.
- ▶ Neatidaryta statinė išsilaikys geriau, jeigu laikysite ją stabilioje temperatūroje. Kuo vėsesnėje vietoje statinę laikysite, tuo geriau.

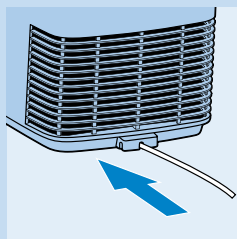
- ▶ Statinėje yra spaudimas. Nenuimkite jungės ir negręžkite statinės.
- ▶ Maksimalus veikimo slėgis: 1,5 baro.
- ▶ Prie statinės junkite tik sistemą HD3620/HD3600 *PerfectDraft*. Prie statinės kitokios įrangos nejunkite.
- ▶ Naudokite tik naudojimo instrukcijoje paminėtų gamintojų statines (žr. dalį „Statinių tiekėjai“).
- ▶ Prietaise nenaudokite sugadintų statinių, nes galite sugadinti prietaisą. Sugadintą statinę tuojau gražinkite į parduotuvę, kurioje ją piravote.
- ▶ Statinių negalima sudėti viena ant kitos.

Elektromagnetiniai laukai

Philips prietaisas atitinka elektroninius laukus reguliuojančius reikalavimus. Esamų mokslinių tyrimų duomenimis, naudojant prietaisą instrukcijoje nurodytu būdu, jis yra nepavojingas.

Paruošimas naudojimui

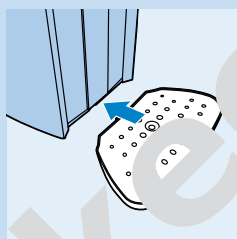
Įrangos prijungimas



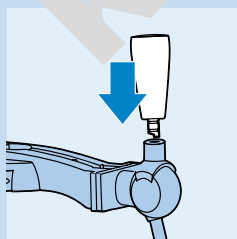
- 1 Prietaisą pastatykite ant lygaus ir stabilaus paviršiaus. Atjunk prietaisą, kai jis gerai veiktų, iš kiemeno pusės palikite mažiausiai 10 cm tarpą.

Pastaba: Nėra leista prietaiso tiesioginė sąlytis arba vietoje, kurioje temperatūra gali būti per aukšta (pavyzdžiui, šalia viryklės arba orkaitės).

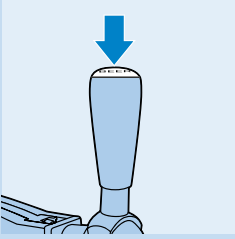
- 2 Nereikalingą vandenį sukiškite į prietaiso galinėje dalyje esantį skyrių.
- 3 Laido šaltu vandeniu įkiškite į lina.



- 4 Įkiškite padėklą.



- 5 Pritaisykite krano rankenėlę.

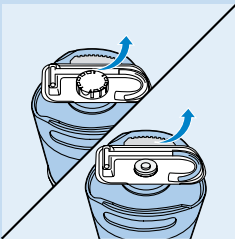


6 | rankenos viršų įdėkite norimą ženkliuką.

Krano įtaisymas į statinę

Prieš įtaisydami į statinę kraną ir vamzdelį, kraną visada išvalykite karštu vandeniu, jeigu reikia, naudokite plovimo priemonę.

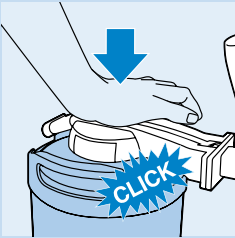
1 Nuo statinės nuimkite apsauginį dangtelį ir vamzdelį.



2 Kraną įstumkite į statinės viršuje esančią juostelę. Nenaudokite jėgos (laisvius pasigiris spragtelėjimas).

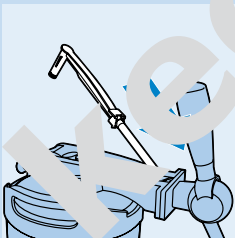
Kraną į statinę įtaisys teisingai, jis bus tvirtai užfiksavęs statinės rankeną.

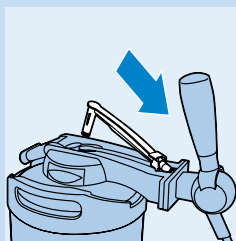
Patarimas: ieigiamą paties viršutinį dalies atsaka juda laisvai aukštyn-žemyn, vadinamasis įstatinė yra įtaisyta teisingai.



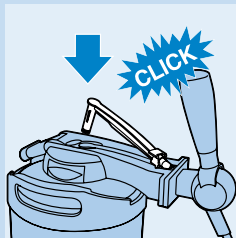
Vamzdelio įtaisyimas į kraną

1 | kraną įkiškite lankstų vamzdelį.





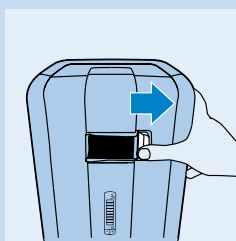
2 Po įtvartavimo tvirtinimu įkiškite vamzdelio apsaugas.



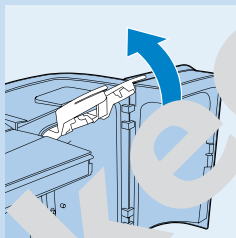
3 Vamzdelio jungtį įspauskite į krano angą (pasigirs spragtelėjimas).

Statinės įtaisymas į prietaisą

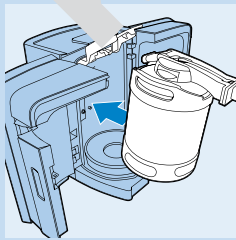
Niekada nedėkite statinę į prietaisą, jeigu tinlaidai nepritaistėte krano į vamzdelio. Žiūrėkite šio skyriaus dalis „Įmontavimas į statinę“ ir „Vamzdelio įtaisymas į prietaisą“.



1 Norėdami išvengti nutekėjimo, pastumkite jungiklį į dešinę.

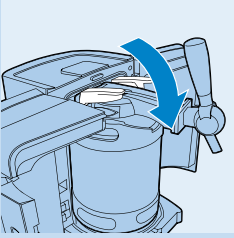


2 Į vamzdelio pakelimo dujų mėlynas svirtteles.



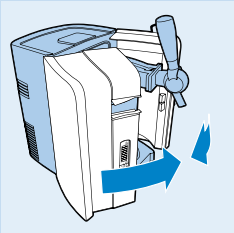
3 Statinę su pritaisytu krano paverskite šiek tiek į priekį ir įstatykite ją į prietaisą.

- Pirmiausia statinę pastatykite ant šaldymo plokštės.
- Tada pastatykite statinę tiesiai, o kraną įkiškite tarp mėlynų fiksavimo svirtelių.



4 Mėlynas fiksavimo svirtelės nuleiskite žemyn į horizontalią padėtį. Jeigu fiksavimo svirtelių negalite nuleisti į horizontalią padėtį, reiškia, kad statinė į prietaisą įdėta neteisingai. Ištraukite statinę ir vykdykite 1–3 punktuose aprašytus veiksmus.

- ▶ Po to kai įstatėte statinę (net ir pirmą kartą), kelioms sekundėms įsijungs siurblys.



5 Uždarykite dureles.

Vėsinimas

Įstatę statinę, prietaisas automatiškai pradės vėsdinti statinę.

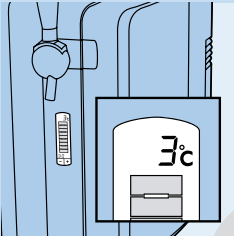
Pastaba: esant aplinkos temperatūrai 23 °C vėsinimas ir šaldymas užtruks 12–15 valandų.

Patarimas: jeigu norite įsipilti alaus tik iš šaltos statinės į prietaisą, prieš įtaisydami ją į prietaisą šiek tiek atvėsinkite šaldytuve.

Daugiau patarimų rasite skyriuje „Gėdimų lentelė“.

1 Pasirinkite, kol alus pasiekia tinkamos gerti temperatūros t.y. 4 °C arba mažiau laipsnių.

- ▶ Ekране rodoma žalia spalva rodoma temperatūra (žiūrėkite šiame skyriuje esančią dalį „Skystųjų kristalų ekranas“).



Skystųjų kristalų ekranas

- ▶ Ekrane rodoma alaus temperatūra, statinėje esantis alaus kiekis ir alaus šviežumas.

Temperatūros jutiklis

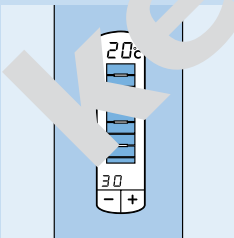
Prieš pradėdami pilstyti alų palaukite, kol temperatūra statinės viduje nukris žemiau 4 °C. Ideali gėrimo temperatūra yra 3 °C.

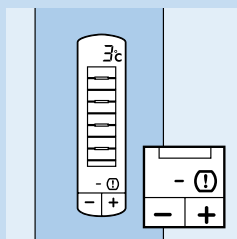
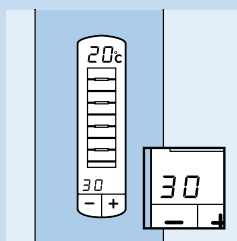
Ekrane rodomos temperatūros spalva nurodo, ar temperatūra yra tinkama gėrimui.

- Raudona – alaus temperatūra dar netinkama (daugiau nei 4 °C). Alaus putos per aukšta.
- Žalia – alus pasiekė tinkamą gerti temperatūrą (4 °C arba mažiau laipsnių).

Lygio indikatorius

Geltonai oranžinis lygio indikatorius su aštuoniomis padalomis ekrane rodo statinėje likusio alaus kiekį.





Pastaba: Jeigu naudojate 20 cl bokalus, iš statinės galėsite pripilti maždaug 30 bokalų alaus. Jeigu naudojate 33 cl bokalus, iš statinės galėsite pripilti maždaug 18 bokalų alaus.

Šviežumo indikatorius

Šviežumo indikatorius nurodo, kiek laiko alus yra šviežias.

- Kai į prietaisą įdėsite naują statinę, šviežumo indikatorius rodydys, kad alus šviežias statinėje išsilaikys 30 dienų. Indikatorius skaičius mažėjančia tvarka nuo 30 iki 0 dienų.
- Atidarius į prietaisą įdėtą statinę, alus išlieka šviežias 30 dienų. Įsitikinkite, kad prietaisas visada yra įjungtas.

– Kai praeis 30 dienų, ekrane pasirodys pranešimas, kad „statinę reikia pakeisti“. Ekrane pasirodys brūkšnelis ir šauktukas.

Šviežumo indikatorius nustatymas

- Jeigu norite prietaisą išjungti ilgesniam laikui (pvz., išvykstate atostogų), atidarytą statinę įdėkite į šaldytuvą. Atidarytą kraną, nuplaukite statinės viršų, prausdami keletą kartų statinę su vamzdeliu įdėkite į šaldytuvą.

Visada užsirašykite datą ir dienu skaičių. Pažvelkite ekrane nurodytą dienu skaičių.

- Kai įtaisyte uždarytą statinę, šviežumo indikatoriuje rodomas dienas galite pakeisti su – ir + myšteliais.

Pastaba: norėdami atskaičiuoti teisingą dienų skaičių, palyginkite datą, kurią esate užrašę ant statinės, su datą, kurią įtaisyte dieną, kiek statinė gulėjo šaldytuve iš šviežiaus turėjusiuose ant statinės, tada, kai ją padėjote saugoti.

Kiti indikatorius

Nežiūrėkite į šiuos indikatorius, ekrane yra rodoma ši informacija:

- Žalias brūkšnelis, lygio indikatorius nerodomas – statinėje nėra krano;
- Raudonas brūkšnelis, lygio indikatorius nerodomas – statinė neįtaisyta; raudonas arba žalias mirksintis brūkšnelis, fono spalva geltonai oranžinė – netinkamai įtaisytas kranas ir (arba) vamzdelis. Nuimkite statinę ir patikrinkite, ar kranas ir vamzdelis yra tinkamai įtaisyti.

Žiūrėkite skyriaus „Paruošimas naudojimui“ dalį „Krano įtaisyimas į statinę“ ir „Vamzdelio įtaisyimas į kraną“. Jeigu tai nepadeda, išbandykite kitą statinę su nauju vamzdeliu.

Kiti indikatoriai

- Raudonas indikatorius pradeda mirkčioti – netinkamai įtaisytas kranas ir (arba) vamzdelis.

Kaip pripilti idealų bokalą alaus

Norėdami pripilti idealų bokalą alaus, sekite toliau esančius nurodymus.

Alaus bokalų plovimas

Alų visada pilkite į švarius bokalus.

- 1** Bokalus visada išplaukite karštu vandeniu su indu plovikliu.
- 2** Bokalus perplaukite šaltu tekančiu vandeniu.