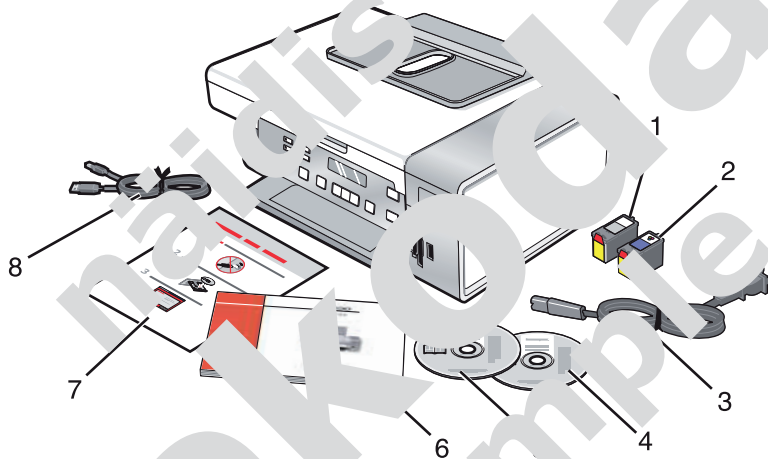


X45 Series

Lietošanas instrukcija

Printera sagatavošana lietošanai

Kārbas satura pārbaude



	Nosaukums	Apraksts
1	Melnās tintes kasetne	Kasetne jāievieto printerī.
2	Krāsainās tintes kasetne	Piezīme: kasetņu sakopojumi variē atkarībā no iegādātā izstrādājuma.
3	Barošanas vads	Ir pievienots printera elektroenerģijas ieejas ligzdai (ierīces aizmugurē). Piezīme: iegādātās ierīces barošanas vads var atšķirties no attēlā redzamā.
4	Programmatūras CD instalēšana Windows operētājsistēmā	<ul style="list-style-type: none"> • Programmatūras instalēšana printerim • Palīdzība • Lietošanas instrukcija (<i>User's Guide</i>) elektroniskā veidā
5	Programmatūras CD instalēšana Macintosh operētājsistēmā	<ul style="list-style-type: none"> • Programmatūras instalēšana printerim • Mac palīdzība (<i>Mac Help</i>)
6	Ārums lietošanas (<i>Getting Started</i>)	Drukāta lietošanas instrukcija Piezīme: pilnīgu lietošanas informāciju (<i>User's Guide</i> vai <i>Mac Help</i>) var atrast instalēšanas programmatūras CD diskos.
7	Ātras iestatīšanas lapa (<i>Quick Setup</i>)	Sākotnējās iestatīšanas norādījumi
8	Instalēšanas kabelis	Savieno printeri ar datoru (īslaicīgi) dažās instalēšanas metodēs.

Darbības ar fotogrāfijām

- Pārļiecinieties, ka printera iestatījumi ir pareizi tām fotogrāfijām, kuras vēlaties izdrukāt. Norādījumiem par šo iestatījumu veikšanu sk. uz CD esošā „User’s Guide – Using the Photo Card menu” (Lietošanas instrukcija – fotokartes izvēlnes lietošana) 22. lpp.
- Šādi drukas iestatījumi atgriezīsies uz rūpnieciski iestatītiem, ja atmiņas karte vai zibatmiņas dzinis tiek izņemts: Photo Effects (foto efekti), Layout (izkārtojums), Paper Size (papīra izmērs), Paper Type (papīra veids), Photo Size (fotoattēlu izmērs) un Quality (kvalitāte).
- Labāku rezultātu sasniegšanai lietojiet Lexmark Premium Photo papīru vai Lexmark Photo papīru.
- Lai novērstu traipu rašanos, izvairieties pieskarties izdrukātas fotogrāfijas virsmai. Labāku rezultātu sasniegšanai izņemiet katru izdrukāto sloksni atsevišķi no papīra izvades paplātes un ļaujiet izdrukātajiem materiāliem nožūt vismaz 24 stundas pirms to salikšanas kaudzē, demonstrēšanas vai nolikšanas al.

Fotogrāfiju atjaunošana un prasme apie

Atmiņas kartes ievietošana

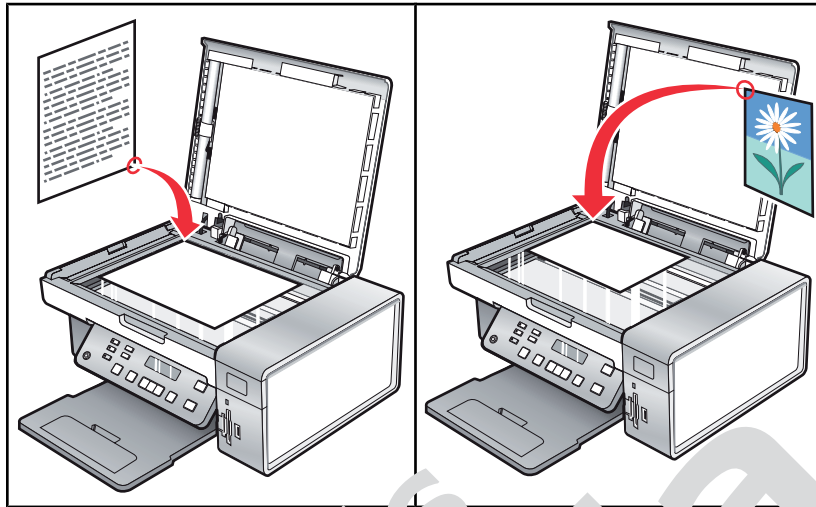
- 1 Ievietojiet atmiņas karti.
 - Ievietojiet karti ar prečzīmes nozīmku virsma uz priekšu pa kreisi.
 - Ja uz kartes ir bultiņa, pārļiecinieties, ka tā norāda uz printeru.
 - Pārļiecinieties, ka esat savienojis atmiņas karti ar adapteru (iekļauts ierīces komplektā) pirms tās ievietošanas slotā.



Slots	Atmiņas karte
1	<ul style="list-style-type: none">• xD-Picture Card• Secure Digital• Mini Secure Digital (ar adapteru)• Micro Secure Digital (ar adapteru)• MultiMedia Card• Reduced Size MultiMedia Card (samazināts izmērs) (ar adapteru)• Memory Stick• Memory Stick PRO• Memory Stick Duo (ar adapteru) vai Memory Stick PRO Duo (ar adapteru)
2	<ul style="list-style-type: none">• Compact Flash Type I un Type II• Microdrive• MultiMedia Card mobile (ar adapteru)• High Capacity Secure Digital (ar adapteru)

- 2 Pagaidiet, kamēr virs printera atmiņas kartes slotā esošā lampiņa iedegas. Lampiņa mirgo norādot, ka atmiņas karte tiek nolasīta vai tiek pārraidīti dati.

Kopēšana




Piezīme: ja vēlaties pielāgot kopiju (estā, tums, sk. uz CD esošā "User's Guide – Using Copy menu" (Lietošanas instrukcija – kopēšanas un izdrukāšanas lietošana) 19.

Kopijas gatavošana

- 1 Ievietojiet papīru.
- 2 Novietojiet oriģinālo dokumentu ar apdrukāto pusi vērstu pret skenera stiklu.
- 3 No vadības paneļa nospiediet **Copy Mode** (kopēšanas izvēlni).
- 4 Nospiediet **Start Color** vai **Start Black** (sākt krāsainu vai melnu).

Kopijas kvalitātes regulēšana

Kvalitāti raksturo kopijas dziļuma lietotā izšķirtspēja. Izšķirtspēja – tas ir punktu skaits collā (dpi); jo augstāks šis skaits, jo augstāka izšķirtspēja un attiecīgi arī kopijas kvalitāte.

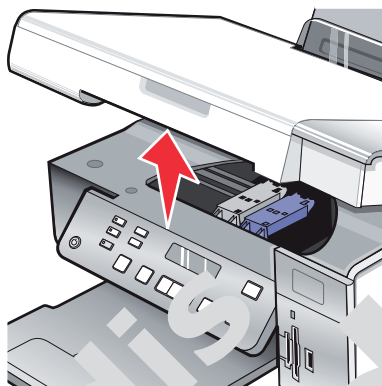
- 1 Ievietojiet papīru printerī.
- 2 Novietojiet oriģinālo dokumentu ar apdrukāto pusi vērstu pret skenera stiklu.
- 3 Katrā kopēšanas gadījumā nospiediet **Copy Mode**.
- 4 Nospiediet .
- 5 Nospiediet ◀ vai ▶ atkārtoti, līdz parādās **Quality** (kvalitāte).
- 6 Nospiediet ✓.
- 7 Nospiediet ◀ vai ▶ atkārtoti, līdz parādās jums vēlamā kvalitāte.
- 8 Nospiediet ✓.
- 9 Nospiediet **Start Color** vai **Start Black** (sākt krāsainu vai melnu).

Printera apkope

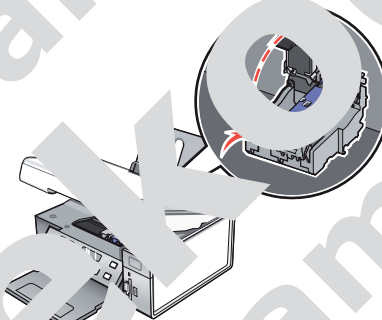
Tintes kasetņu maiņa

Nolietotās tintes kasetnes izņemšana

- 1 Pārbaudiet, vai printeris ir ieslēgts.
- 2 Paceliet skenera ierīci. Tintes kasetnes vadītāja kustas un apstājas ielādēšanas pozīcijā, ja printeris nedarbojas.



- 3 Nospiediet kasetnes vadītāja sviru un lejpus paceltu tās vāku.

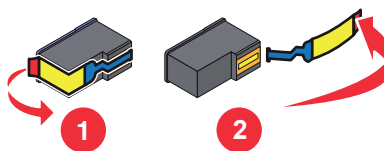


- 4 Izņemiet nolietoto tintes kasetni.

Piezīme: ja izņemsiet abas kasetnes, atkārtojiet 3. un 4. darbību otrajai kasetnei.

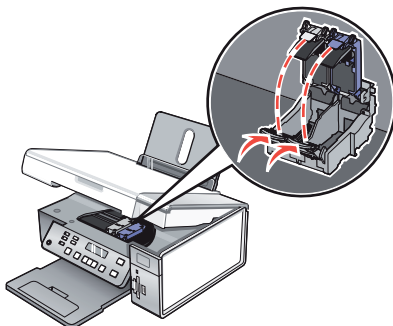
Tintes kasetņu ievietošana

- 1 Ja ievietosiet jaunas tintes kasetnes, noņemiet aizsargstrēmeli un līmplenti to aizmugurē un apakšā.

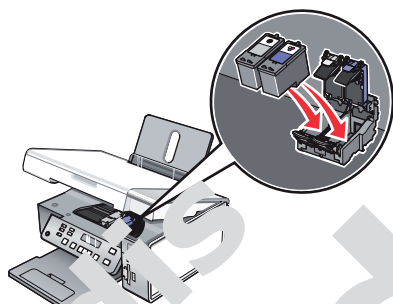


Īpašs norādījums: neaizskariet aizmugurē esošu zelta kontakta vietu vai metāla sprauslas kasetņu apakšā.

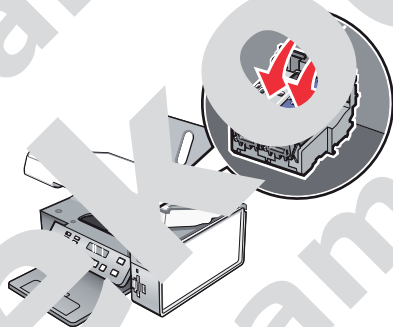
2 Nospiediet kasetnes vadīklas sviras uz leju, lai paceltu to vākus.



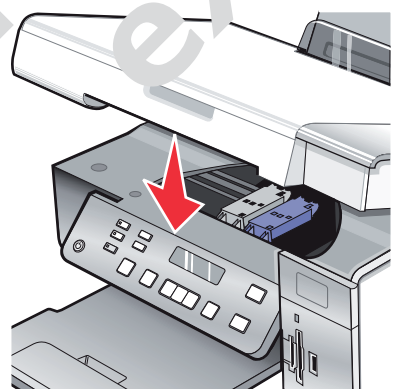
3 Ievietojiet melnās tintes kasetni pareizajā vadīklā. Ievietojiet krāsainās tintes kasetni pareizajā vadīklā.



4 Aizveriet vākus.



5 Aizveriet skenera ierīci; ekrānā izmantojiet izvēlni, lai atstājiet n. jaus. roku zem skenera ierīces.



Vadības paneļa displejs jautās jums ielādēt papīru un nospieš **✓**, lai izdrukātu parauga lapu.

Piezīme: lai sāktu jaunu skenēšanas darbu, kopēšanu vai faksa sūtīšanu, skenera ierīci ir jāaizver.