

SONY

Marine Pack

Kaitseümbris

Kasutusjuhend

Zemūdens aizsargfutrālis

Lietošanas instrukcija



Omaniku mārkmēd

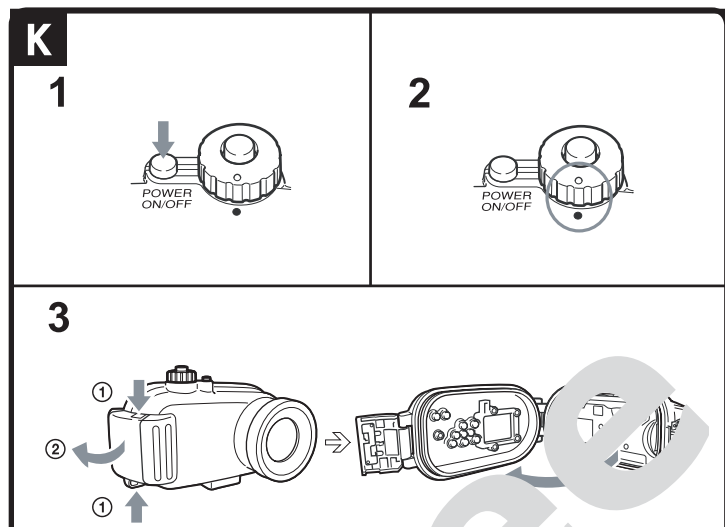
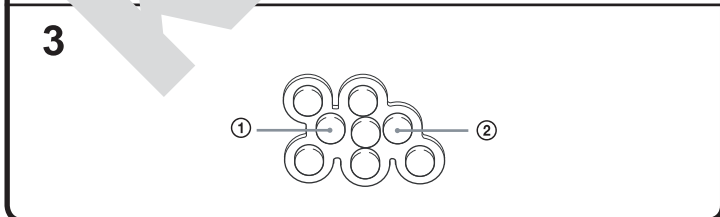
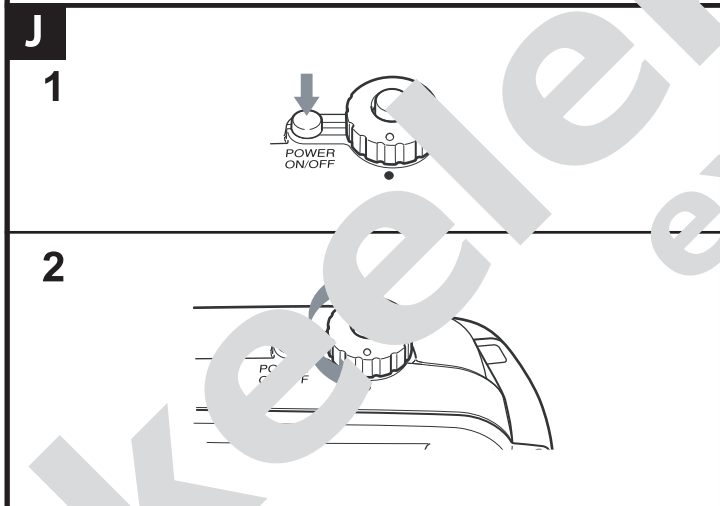
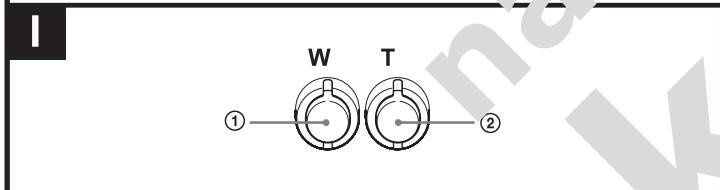
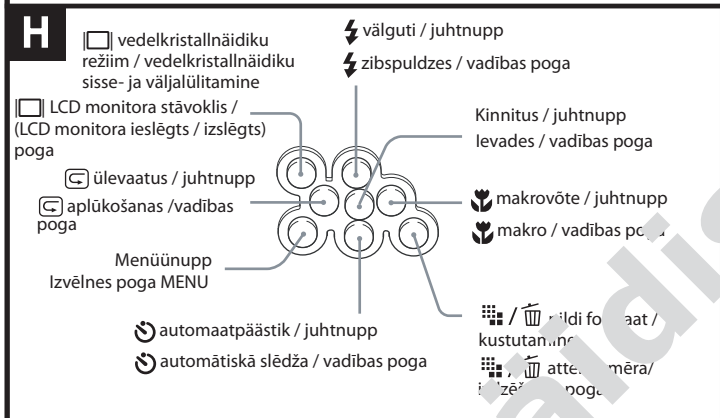
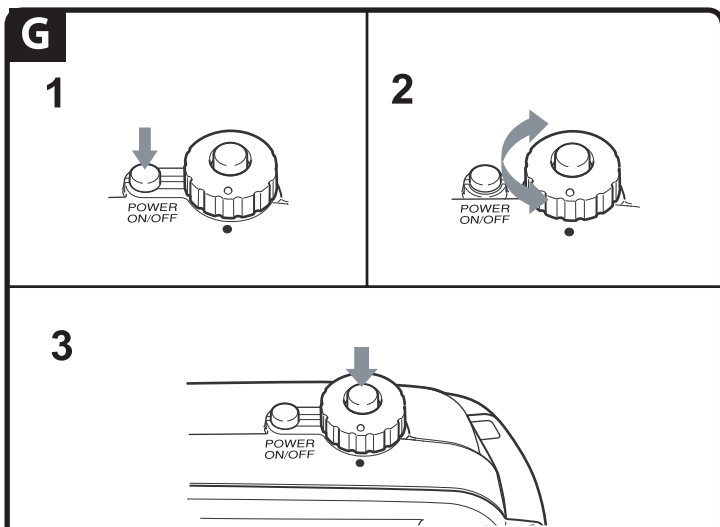
Mudeli- ja seerianumber on kirjas ūmbrise sees.
Kirjutage seerianumber allpool olevale reale.
Edastage need andmed Sony mūijale, kui vōtate
ūhendust selle tootega seotud kūsimumstes.

Mudelinumber MPK-PEA
Seerianumber

Lietotāja ievēribai

Modeļa un sērijas numurs ir izvietoti ierices iekšpusē.
Ierakstiet zemāk esošajā vietā sērijas numuru.
Vienmēr atsaucieties uz to, kad sazināties ar Sony izplatītāju
par šo izstrādājumu.

Modeļa Nr. MPK-PEA
Sērijas Nr.



Sissejuhatus

Veetihe kuni 40 m sügavuses

Kaitseümbris MPK-PEA1 on ette nähtud kasutamiseks ainult Sony digifotoaparaadiga MP93/P73. (Sissekõrge kaitseümbrisesse sobiv digifotoaparaat Cyber-shot erisuguste kütides režiimides kasutada ei saa.)

- Kaitseümbrise kasutamiseks, võite selle kasutada digifotoaparati ka vihma ja lumega keskkonnas.

Lõtv või kokketrutud rõngasühend ning liiv või mustus rõngastihendil võivad põhjustada fotoaparadi kahjustusi.

Enne rõngastihendi kasutamist alati enne kasutamist.

Kasutage rõngastihendi hooldusjuhendist.

Ärksuse

Enne digifotoaparadi vee all kasutamist katsetage seda koos kaitseümbrise kasutamises 1 m sügavuses vees ning kontrollige, kas digifotoaparaat töötab korralikult ning kaitseümbris ei leki, ja alles seejärel sukelduge. Kaitseümbrise leki korral ei kehti Sony garantii kaitseümbrise sees olevatele seadmetele (digifotoaparaat, aku, jms), salvestistele ega muudele fotodusungantua kuludele.

Ohutusnõuded

Sukeldumise ajal kaitseümbrist kasutades pidage meeles, et tähelepanu tuleb pöörata ka ümbritsevale olukorrale. Vähene tähelepanelikkus sukeldumise ajal võib põhjustada õnnetuse.

Juhul, kui tekib veeleke, pöörake tähelepanu ka ümbritsevale olukorrale ja veepinnale, järgides sukeldumisalaseid ohutusnõudeid.

- Vältige tugevaid lööke esiklaasile, kuna see võib praguneda.
 - Vältige kaitseümbrise avamist rannas või vees. Ettevalmistused, nagu digifotoaparadi paigaldamine ja mälukaardi vahetamine, tuleb teha kuivas ja soolavaba õhuga kohas.
 - Ärge visake kaitseümbrist vette.
 - Vältige kaitseümbrise kasutamist tugeva lainetusega kohtades.
 - Vältige kaitseümbrise kasutamist järgmistes tingimustes:
 - väga kuumas või niiskes kohas;
 - vees, mis on soojem kui 40 °C;
 - temperatuuril, mis on madalam kui 0 °C.
- Sellistes olukordades võib tekkiv kondensvesi või veeleke seadet kahjustada.
- Üle 35 °C temperatuuri juures ärge kasutage kaitseümbrist kauem kui 30 minutit järjest.
 - Ärge jätke väga kuumas ja niiskes kohas kaitseümbrist pikaks ajaks otsese päikesevalguse kätte. Kui kaitseümbrise otsese päikesevalguse kätte jätmist pole võimalik vältida, katke see kaitseks rätiku või millegi muuga.
 - Digifotoaparaat kuumeneb üle, kui seda pikka aega koos kaitseümbrisega kasutada. Enne digifotoaparadi eemaldamist kaitseümbrise seest laske kaitseümbrisel varjus või mõnes muus jahedas kohas pisut jahtuda.
 - Kui esikaitse tuleb ära, kinnitage see uuesti, seades märgid kohakuti ① ja tugevalt surudes. (Vt joonis A).

Kui kaitseümbrisele satub päevitusõli, peske see kindlasti leige veega hoolikalt ära. Kui jätta päevitusõli kaitseümbrisele, võib kaitseümbrise pind värvi kaotada või kahjustuda. (Näiteks praod pinnal.)

Veeleke

Veelekke korral lõpetage kohe kaitseümbrise vees kasutamine. Kui digifotoaparaat saab märjaks, viige see kohe lähimasse Sony hooldustöökotta. Parandamiskulud peab kandma klient.

Uduvastane töötlus

Kaitseümbrise esiklaasil on uduvastane töötlus, kuid sellele vaatamata tuleb digifotoaparaat paigaldada alati vähese niiskusega ruumis või vastavas keskkonnas.

Rõngastihend

Veetiheduse tagamiseks kasutatakse rõngastihendit. Lisainfot leiате rõngastihendi hooldusjuhendist. Rõngastihendi vale käsitsemine võib põhjustada veelekke.

Märgumiskindel tihend

Ärge eemaldage märgumiskindlat tihendit ega lisage sellele määrdeainet. Kui tihend on soonest väljas või kokku surutud, võib see põhjustada veelekked. Kui märgumiskindel tihend ära tuleb, pange see hoolikalt tagasi, jälgides, et tihend ei oleks keerdus. (Vt joonis B).

Rõngastihendi ja märgumiskindla tihendi kasutusaeg

Rõngastihend

Rõngastihendi kasutusaeg oleneb kaitseümbrise kasutustihedusest ja -tingimustest. Tavaliselt on see umbes üks aasta.

Märgumiskindel tihend

Vahetage märgumiskindel tihend uue vastu, kui avastate sellel kriimurid, lüüsi või pragusid.

Pärast tihendi vahetamist kontrollige, et vesi ei lekiks.

Määrdeaine

Kasutage sinises tuubis kaasasolevat määrde. Kollases tuubis oleva määrde või mõne teise tootja määrde kasutamine kahjustab rõngastihendit ja põhjustab veelekked.

Rõngastihend, märgumiskindel tihend ja määrdeaine

Rõngastihendit, nõrgumiskindlat tihendit ja määrde saate osta Sony müüjalt.

Rõngastihend (mudel nr 3-080-065-01)

Märgumiskindel tihend (mudel nr 3-080-066-01)

Määrde (mudel nr 3-071-370-01)

Hooldus

Pärast kasutamist

- Pärast mere ääres kasutamist peske suletud kaitseümbrise väliskülge liiva eemaldamiseks väljastpoolt hoolikalt puhta veega ning seejärel pühkige pehme kuiva lapiga. On soovitatav, et leotaksite kaitseümbrist puhtas vees umbes 30 minutit. Kui kaitseümbrisele on soolad või metallosadusid kogunud, jätke see jätke või tekkida rooste, mis põhjustab veelekke.
- Kui kaitseümbrisele satub päevakirg, peske see kindlasti leige veega hoolikalt ära.
- Kaitseümbrise sisemus puhastage ainult kuiva pehme lapiga. Ärge peske kaitseümbrise sisemust.

Toimige nii iga kord pärast kaitseümbrise kasutamist. Ärge kasutage puhastamiseks alkoholi, ketooni, vedelkloori või muid lahusteid, kuna need võivad kahjustada kaitseümbrise pinna kaitsekihti.

Kaitseümbrise hooldamine

- Kaitseümbrise kaitseümbrisega kaasas olev vahetükk, et vältida rõngastihendi kulumist ja veelekked.
- Vältige rõngastihendi kogunemist rõngastihendile.
- Kandke rõngastihendile õhuke kiht määrde ning pange seda tihendi soonde, seejärel hoidke kaitseümbrist jahedas hästi õhutatud kohas. Ärge sulgege klambrit.
- Vältige kaitseümbrise hoidmist külmas, väga kuumas või niiskes kohas, samuti koos naftaleeni või kampriga, kuna taolised tingimused võivad kaitseümbrist kahjustada.

Kasutusvalmis seadmine

Digifotoaparaadi ettevalmistamine

Paigaldage digifotoaparaat kaitseümbrisesse madala niiskustasemega ruumis või vastavas keskkonnas. Kaitseümbrise avamine või sulgemine kuumas või niiskes kohas võib põhjustada esiklaasi uduseks mineku.

Lisainfot leiате digifotoaparaadi kasutusjuhendist.

1. Eemaldage digifotoaparaadi randmerihm.

2. Paigaldage aku.

Kontrollige, et aku oleks täis laetud.

3. Paigaldage mälukaart.

4. Lülitage sisse digifotoaparaadi toide.

5. Lülitage sisse vedelkristallnäidik.

6. Lülitage kõik digifotoaparaadi seaded automaatrežiimile.

7. Lülitage digifotoaparaadi automaatteravdus välja.

See väldib automaatteravduse kasutamist.

8. Kontrollige, et digifotoaparaadi objektiivil ja vedelkristallnäidil ei oleks mustust.

E Digifotoaparaadi panek kaitseümbrisesse

1. Lülitage digifotoaparaadi toide välja.

2. Seadke digifotoaparaadi võtterežiimi valikuketas asendisse (E-1)

3. Avage kaitseümbris. (E-2)

Vajutage korraga ülemisele ja alumisele OPEN-nupule ① ning kaitseümbrise avamiseks vabastage klambrit ülega ②. Klamber liigub üles suunas ②.

Märkus

Ärge kaotage vahetükki ega vältida kaitseümbrise hoidmist.

4. Valmistage kaitseümbris ette.

Lisainfot leiате rõngastihendi hooldusjuhendist. Selles juhendis on toodud ka oluline info rõngastihendi käsitlemise kohta.

① Eemaldage rõngastihend.

② Katke rõngastihend määrdega.

Paigaldage rõngastihend, tihenditsoon ja rõngastihendiga kokku puutuval kaitseümbrise pinnal liivast ja mustusest. Katke rõngastihend ühtlase õhukese määrdekihtiga.

Veenduge, et märgumiskindlat tihendil ei oleks liiva ega mustust.

5. Seadke kaitseümbrise võtterežiimi valikuketas asendisse

• Ärge eemaldage märgumiskindlat tihendit ega kandke sellele määrde.

• Kaitseümbrise kaitseümbrise saada kriimustada või selles võib tekkida veelekke, kui pärast kasutamist on rõngastihendil või märgumiskindlal tihendil liiva või mustust.

5. Seadke kaitseümbrise võtterežiimi valikuketas asendisse, mis on näidatud joonisel E-5

6. Paigaldage digifotoaparaat kaitseümbrisesse. (E-4)

Enne digifotoaparaadi paigaldamist või eemaldamist lülitage alati selle toide välja. Kui toide on sisse lülitatud, võib objektiiv viga saada.

Veenduge, et digifotoaparaat oleks õigesti paigaldatud.

7. Sulgege kaitseümbris ja kinnitage klamber. (E-5)

Kaitseümbrise sulgemiseks vajutage klambri, et see ülalt ja alt kinni klõpsataks.

Klambri asend kaitseümbrist sulgedes

Õige (vt joonis E-5 ①).

Vale (vt joonis E-5 ②).

Kui sulgete klambri, nagu näidatud joonisel E-5 ②, võib klamber kinni kiiluda, muutes kaitseümbrise sulgemise võimatuks.

Märkus

Kui sulgete kaitseümbrise, kontrollige, et rõngastihendil või tihendi soones ei oleks puru, liiva, juuksekarvu ega muid võõrkehaid. Võõrkehad neis kohtades võivad põhjustada veelekke.

F Kinnitage randmerihm

Soovitatav on kinnitada randmerihm (kaasas) enne kaitseümbrise kasutamist. (Vt joonis F).

Märkus

Kui avate ja sulgete kaitseümbrist, kontrollige, et randmerihm ei jääks selle vahele. See võib põhjustada veelekke.

Ievērojiet

Rūpējieties, lai nepazaudētu starpliku, jo to vajadzēs, lai noliktu glabāšanā aizsargfutrāli.

4. Aizsargfutrāļa sagatavošana lietošanai

Noteikti izlasiet atsevišķo gredzenveida blīves apkopes instrukciju. Šajā lietošanas instrukcijā ir svarīgas ziņas par gredzenveida blīves lietošanu.

1. Noņemiet gredzenveida blīvi.
2. Pārklājiet gredzenveida blīvi ar smērvielu.
Notīriet smiltis vai netīrumus no blīves, ligzdas rievas vai aizsargfutrāļa korpusa, kur tas pieskaras gredzenveida blīvei. Pārklājiet blīvi ar vieglu, vienmērīgu smērvielas kārtiņu.
3. Pārbaudiet, vai uz piliendrošā apvalka nav smilšu vai netīrumu.

Piezīmes

- Nenonēmiem un nepārklājiet piliendrošo apvalku ar smērvielu.
- Aizsargfutrāļa korpusi var tikt saskrāpēti vai arī var ieplūst ūdens, ja pārsegums ir nosprostots ar smiltīm vai netīrumiem uz gredzenveida blīves vai piliendrošā apvalka.

5. Iestatiet aizsargfutrāļa režīmu regulatoru pozīcijā, kas parādīta **E-3**.

6. Ievietojiet digitālo fotoaparātu aizsargfutrālī. (**E-4**)

Vienmēr noteikti izslēdziet barošanu, kad ievietojat vai izņemat digitālo fotoaparātu. Lēca var tikt bojāta, ja barošana ir ieslēgta.

Pārbaudiet, lai digitālais fotoaparāts būtu pareizi ievietots.

7. Aizveriet aizsargfutrāļa korpusu un noslēdziet skavu. (**E-5**)

Nostipriniet aizsargfutrāļa korpusu un noslēdziet skavu, līdz tā noslēdzas ar klikšķi augšas un apakšas malā.

Skavas pozīcija, kad aizverat aizsargfutrāļa korpusu

Pareizi (Sk. att. **E-5** ①)

Nepareizi (Sk. att. **E-5** ②)

Ja aizverat skavu, kā norādīts **E-5** ②, skava iekšersies, padarot neiespējami aizsargfutrāļa noslēgšanu.

Ievērojiet

Kad aizverat aizsargfutrāļa korpusu, pārliecinieties, ka iekšējais gredzenveida blīves vai ligzdas rievā nav netīrumu, smilšu, matu vai citu svešķermeņu. Ūdens noplūde var rasties, ja jebkāds svešķermenis ir aizķēries starplikā.

F Piestipriniet rokas siksnīņu

Iesakām pievienot rokas siksnīņu (iekļauta komplektā) pirms aizsargfutrāļa lietošanas. (Sk. att. **F**)

Ievērojiet

Uzmanieties, lai neiespiestu rokas siksnīņu, kad atverat un aizverat aizsargfutrāļa korpusu. Pretējā gadījumā var ieplūst ūdens.

Aizsargfutrāļa lietošana

G Saglabāšana

1. Ieslēdziet barošanas slēdzi. (**G-1**)

Pārbaudiet, vai režīmu regulators darbojas normāli.

Režīms tiek pārslēgts šādā kārtībā, ja izvēlat režīmu regulatoru.



Sīkāk par katru režīmu skatiet LCD monitorā.

2. Iestatiet režīmu regulatoru uz izvēlēto režīmu un nospiediet aizvara slēdzi. (**G-2, 3**)

Varat saņemt attēlus uz LCD monitorā. Lai saglabātu kadru attēlus, iestatiet digitālā fotoaparāta režīmu regulatoru uz **P** vai **M**.

Ar šādiem iestatījumiem varat uzņemt attēlus (video klipus), iestatiet digitālā fotoaparāta režīmu regulatoru uz **P**.

Video uzņemšanas laikā nevar ierakstīt skaņu.

Lai saglabātu attēlus dažādās situācijās, iestatiet digitālā fotoaparāta režīmu regulatoru uz **M**, **S**, **L**, **P**, **M**, **A**, **S**, **L**.

Sīkāku informāciju sk. digitālā fotoaparāta komplektā iekļautajā lietošanas instrukcijā.

Ievērojiet

Negrieziet aizsargfutrālī esošā digitālā fotoaparāta režīmu regulatoru pārāk spēji. Tas var izraisīt traucējumus.

Tā kā refrakcijas indekss zem ūdens ir augstāks nekā gaisā, objekti būs redzami par ¼ tuvāk. Tāpēc, kad fotografējat zem ūdens ar fokusēšanu, iestatītāis un patiesais attālumš līdz objektam atšķirsies.

H Dažādu funkciju lietošana/iestatīšana

Varat lietot dažādas aizsargfutrāli ievietotā fotoaparāta funkcijas.

I Tālummaiņas lietošana

Nospiediet tālummaiņas pogu.

① Platleņķa attēliem nospiediet W pusi. (Objekts parādās tālāk.)

② Nospiediet T pusi, lai aktivizētu telefoto. (Objekts parādās tuvāk.)

Piezīmes

- Nav iespējams fotografēt, lūkojoties caur skatu meklētāju.
- Ja neveicat attēlu saglabāšanu ilgāk par trim minūtēm, digitālais fotoaparāts automātiski izslēgsies, lai novērstu akumulatora bloka nolietošanu. Lai atkal lietotu digitālo fotoaparātu, vēlreiz ieslēdziet barošanu. Sīkāku informāciju sk. digitālā fotoaparāta komplektā iekļautajā lietošanas instrukcijā.

J Attēlu pārskatīšana, izmantojot vadības pogu

Varat pārskatīt attēlus LCD monitorā, izmantojot vadības pogu **J** iespēja dzirdēt skaņu.

1. Ieslēdziet barošanas slēdzi. (**J-1**)

2. Iestatiet režīmu regulatoru uz **P**. (**J-2**)

3. Izvēlieties ar vadības pogu vajadzīgo attēlu

J-3 ① Uz iepriekšējo attēlu

J-3 ② Uz nākamo attēlu

Sīkāku informāciju sk. digitālā fotoaparāta komplekta iekļautajā lietošanas instrukcijā.

K Digitālā fotoaparāta ievietošana no aizsargfutrāļa

1. Ieslēdziet barošanu. (**K-1**)

Vienmēr noteikti izslēdziet barošanu, kad ievietojat vai izņemat digitālo fotoaparātu. Lēca var tikt bojāta, ja barošana ir ieslēgta.

2. Iestatiet digitālā fotoaparāta režīmu regulatoru pozīcijā, kas parādīta **K-2**.

3. Nospiediet uz leikā augšējo un apakšējo OPEN ① pogu un atbrīvo-

korpusu.

Uzmanieties, lai neiespiestu rokas siksnīņu.

Izņemiet digitālo fotoaparātu no aizsargfutrāļa.

Kad digitālais fotoaparāts ir pilnībā ievietots, tas sasilst. Ieslēdziet barošanu un izvēlieties režīmu regulatoru uz laicīgai atvēršanai pirms digitālā fotoaparāta izņemšanas no aizsargfutrāļa.

Izņemiet, kad ievietojat digitālo fotoaparātu, kad izņemat to no aizsargfutrāļa.

Ievērojiet

Pirms aizsargfutrāļa atvēršanas noskalojiet to ar krāna vai svaigu ūdeni un tādā veidā izņemiet ar mīkstu drānu. Kad to atverat, uzmanieties, lai ūdens no kermeniem, matiem vai lietusmēteļa piedurkņu galiem nenopilētu uz digitālā fotoaparāta.

Pirms niršanas

- Pirms digitālā fotoaparāta lietošanas zem ūdens vispirms izmēģiniet to 1 m dziļumā un pārliecināties, ka digitālais fotoaparāts darbojas pareizi un aizsargfutrālis nelaiž cauri ūdeni, tad veiciet niršanu.
- Ievietojiet digitālo fotoaparātu aizsargfutrālī pirms niršanas un pēc iespējas izvairieties atvērt un aizvērt aizsargfutrāli, kamēr atrodaties laivā vai liedagā. Kad ievietojat digitālo fotoaparātu aizsargfutrālī, dariet to vietā ar pēc iespējas zemāku mitruma līmeni.
- Pirms aizsargfutrāļa lietošanas pārliecināties, ka starp aizsargfutrāļa korpusa priekšpusi un aizmuguri nav iekļušies nekādi netīrumi.
- Zem ūdens fotografētos attēlos objektam dažkārt var būt zilgana nokrāsa. Lai izlabotu šādu krāsu, lietojiet krāsas filtru komplektu VF-MP5K (papildpiederums).

Fotografēšanai piemērots laiks

Vispiemērotākais laiks fotografēšanai ir starp 10:00 rītā un 2:00 pēcpusdienā, kad saule ir tieši virs galvas.

Lai fotografētu vietās, kur nav pietiekamas saules gaismas, vai naktī, lūdzam lietot zemūdens filmēšanas video apgaismojumu HVL-ML20M (papildpiederums).