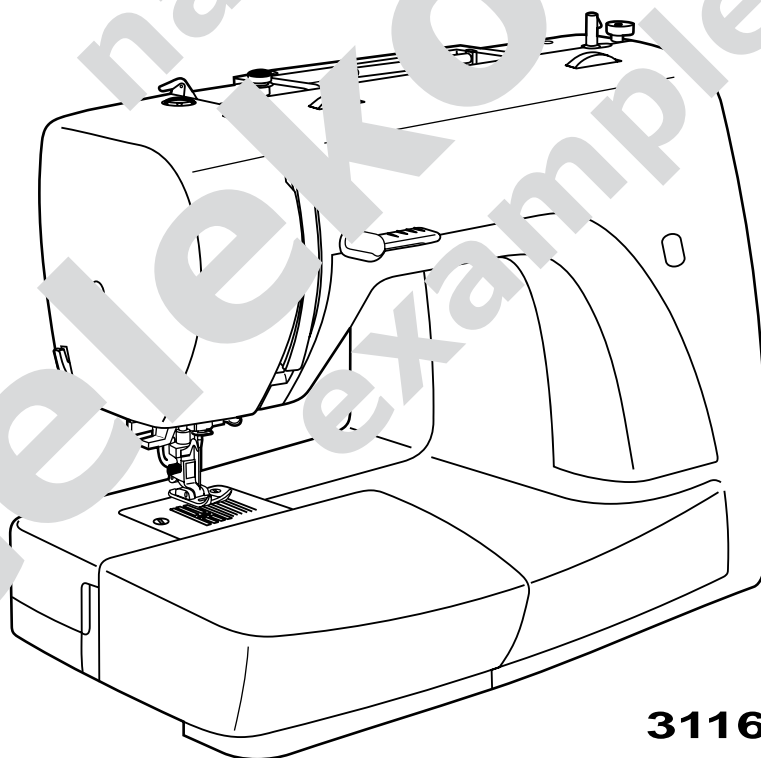


SINGER®

Šujmašīna

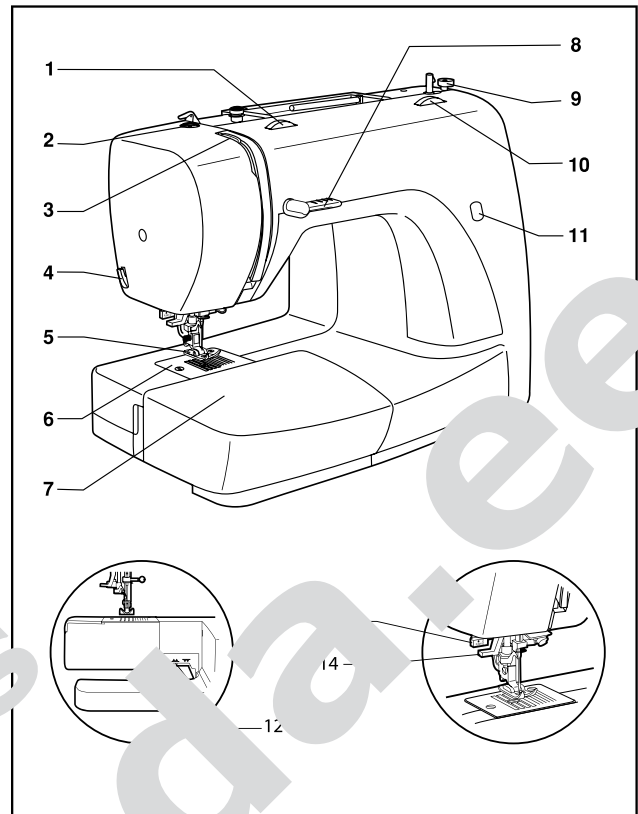
Lietošanas instrukcija



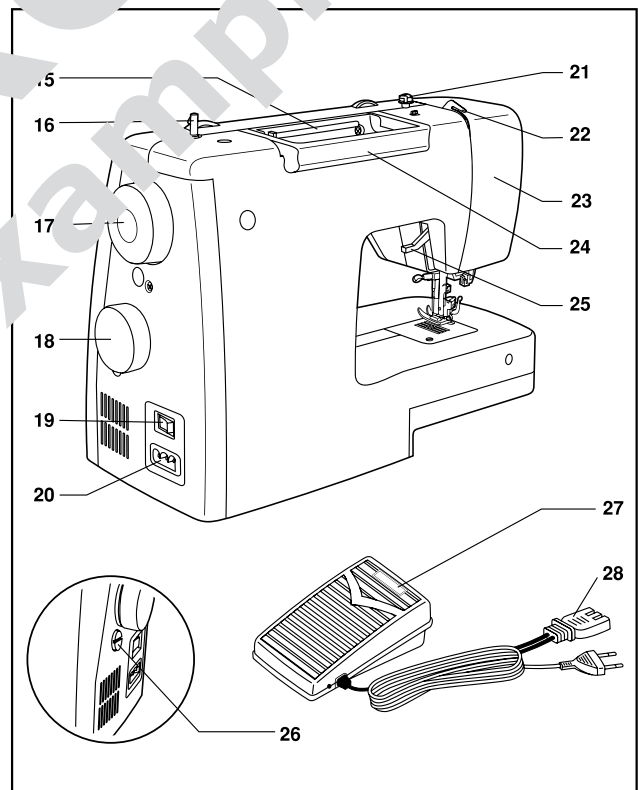
3116

Šujmašīnas galvenās detaļas

1. Diega spriegojuma regulators
2. Piespiedējpēdiņas spiediena regulēšana
3. Diega pievilcēja svira
4. Diega nogriezējs
5. Piespiedējpēdiņa
6. Adatas plāksne
7. Noņemams palīglīmenis ar piederumu kārbu
8. Atpakaļgaitas svira
9. Spolītes sprūds
10. Dūriena garuma regulators
11. Šuves rādītāja lodziņš
12. Zobstieņa regulators
13. Viena soļa pogcaurumu svira
14. Automātiskais diega ievērējs adatā



15. Horizontāla spoles tapa
16. Spolītes uzspolēšanas tītava
17. Spararats
18. Dūriena izvēles regulators
19. Barošanas un apgaismojuma slēdzis
20. Ierīces barošanas vada ievēšanas lūka
21. Spolītes diega virzītājs
22. Augšējā diega virzītājs
23. Priekšas plāksne
24. Rokturis
25. Piespiedējpēdiņas
26. Pogcaurumu ievēšanas vieta regulēšanas rievā
27. Pedāļa ievēšanas vieta regulēšanas rievā
28. Barošanas vads



Piederumi

Standarta piederumi (1)

- a. Universāla piespiedējpēdiņa
- b. Rāvējslēdzēja pēdiņa
- c. Pogcaurumu pēdiņa
- d. Pogu piešūšanas pēdiņa
- e. Šuves ārdītājs/birstīte
- f. Šuves virzītājs
- g. Adatu paciņa
- h. Spoles turētājs
- i. Spolīte (3 gab.)
- j. L veida skrūvgriezis

Papildpiederumi (2)

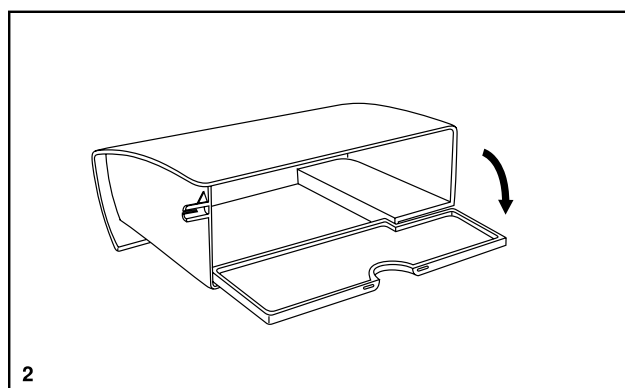
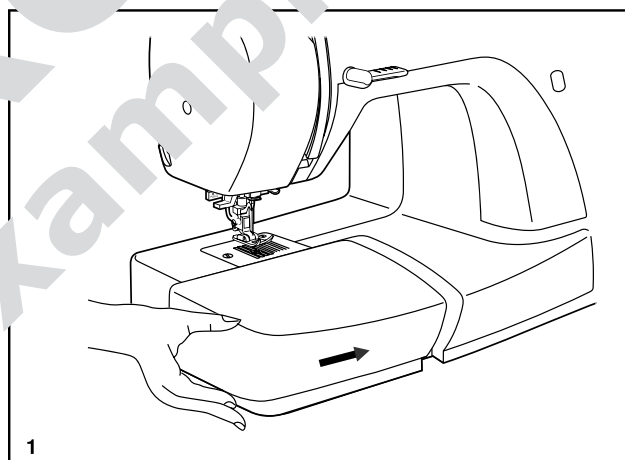
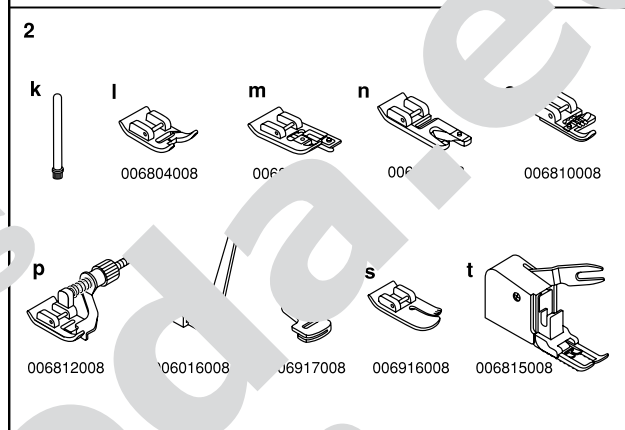
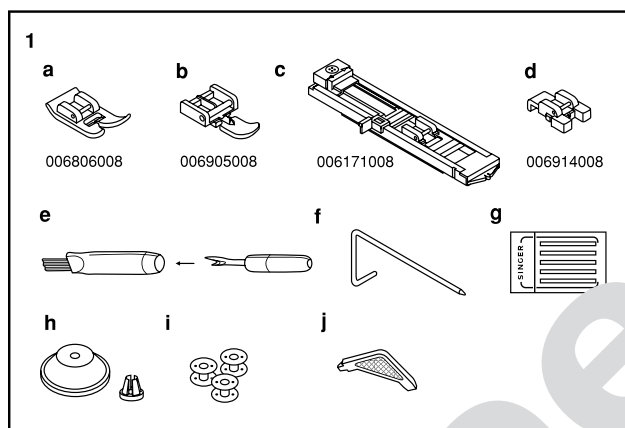
Šie 10 papildpiederumi nav iekļauti šujmašīnas komplektā; taču tos var iegādāties papildus pie ierīces pārdevēja.

- k. Otrās spoles turētājs (tapa)
- l. Spodrdūriena pēdiņa
- m. Apmetināšanas pēdiņa
- n. Malu apvīlēšanas pēdiņa
- o. Savienošanas pēdiņa
- p. Neredzamā dūriena pēdiņa
- q. Lāpīšanas pēdiņa
- r. Krokošanas pēdiņa
- s. Stepēšanas pēdiņa
- t. Vienmērīgas padeves pēdiņa

Noņemamā palīglīmeņa ievietošana

Turiet noņemamo palīglīmeni horizontāli un ievietojiet to bultīrīšanas virzienā (1).

Noņemamo palīglīmeni iekšpusi var lietot kā papildpiederumu uz bultīrīšanas apdauri. Tā atvēršanai nolaidiet vāku bultīrīšanas noņemamajā ievietojumā (2).



Šujmašīnas pieslēgšana elektrotīklam avotam

Pieslēdziet šujmašīnu elektrotīklam, kā attēlots (1).

Uzmanību!

Kad nelietojat šujmašīnu, atvienojiet tās barošanas vadu no elektrotīkla.

Pedālis

Ar pedāli regulē šūšanas ātrumu (2).

Uzmanību!

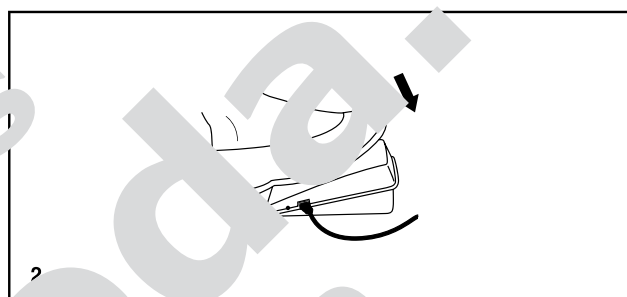
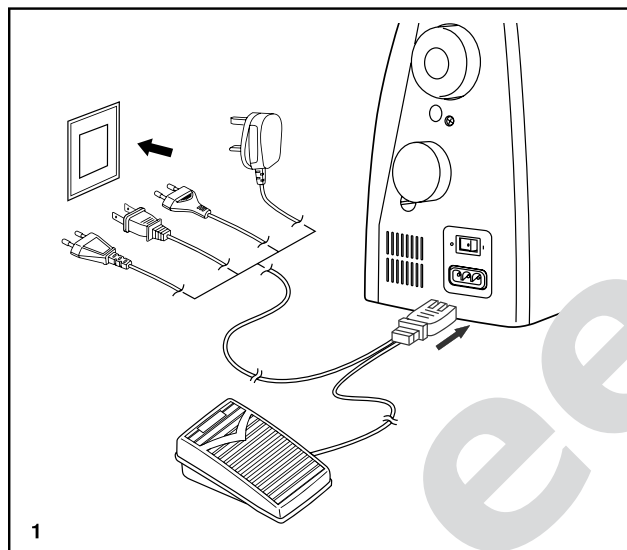
Ja rodas jautājumi par šujmašīnas pievienošanu elektrotīklam, konsultējieties ar kvalificētu elektriķi.

Kad nelietojat ierīci, atvienojiet tās barošanas vadu no elektrotīkla.

Pedāli drīkst lietot ar ierīci 4C-316B (110–120 V reģionā) / 4C-326G (230 V reģionā) / 4C-316C vai 4C-326C (220–240 V reģionā), ražotājs – Panasonic Co, Ltd. (Taivāna).

Apgaismojums

Ieslēdziet barošanas slēdzi un apgaismojumam ir gatavs.



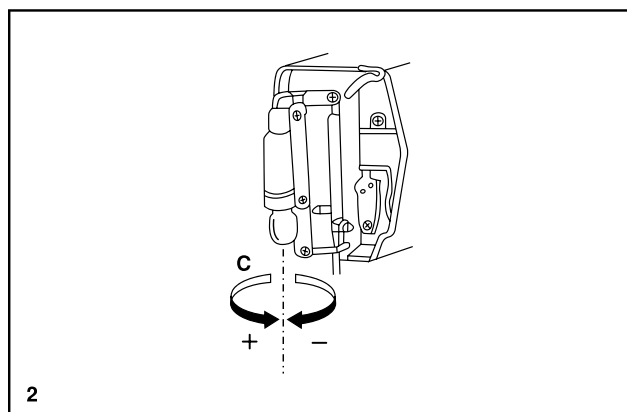
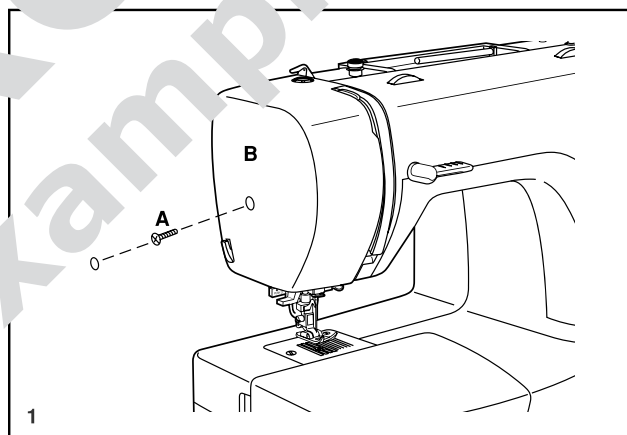
Spuldzītes nomainīšana

Atvienojiet šujmašīnu no elektrotīkla, izņemot kontaktligzdas vada kontaktdakšu no kontaktligzdas!

Nomainiet spuldzīti tikai ar analogisku 10 W (110–120 V reģions) vai 15 W (220–240 V reģions)

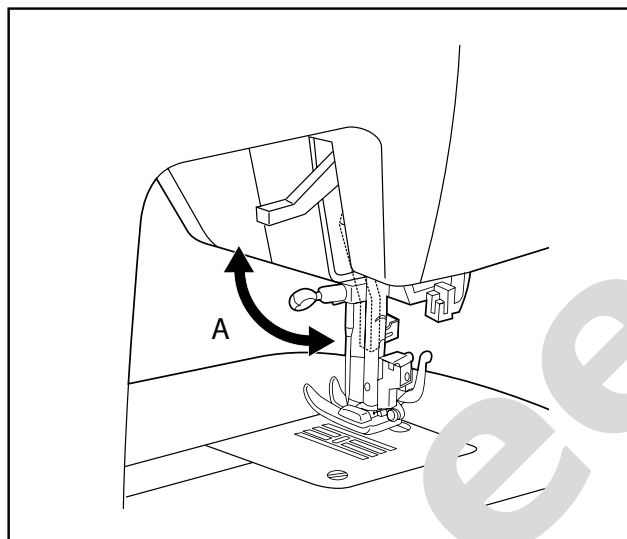
- Atskrūvēt skrūvi (A), kā parādīts attēlā.
- Noņemiet priekšas plāksni (B).
- Izskrūvējiet spuldzīti un ievietojiet jauno (C), (2).
- Novietojiet priekšas plāksni savā vietā un pievelciet skrūvi.

Ja rodas kāda problēma, saņemiet padomu pie ierīces pārdevēja.



Divsoļu piespiedējpēdiņas pacēlājsvira

Vairāku kārtu bieza auduma šūšanai piespiedējpēdiņu var pacelt augstāk ērtākai šūšanas darba novietošanai (A).

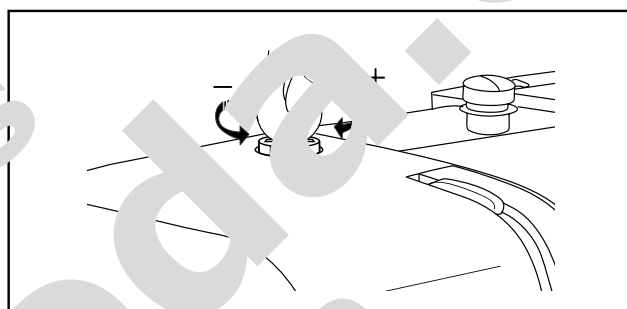


Piespiedējpēdiņas spiediena regulēšana

Ierīces piespiedējpēdiņas spiediens ir iepriekš iestatīts un nav nepieciešamības to īpaši mainīt, ja vien nenākas šūt noteikta veida audumu (vieglu vai smagu).

Tomēr, ja nāksies regulēt piespiedējpēdiņas spiedienu, pagrieziet spiediena regulēšanas skrūvi ar monēti.

Ļoti plānu audumu šūšanai samaziniet spiedienu, pagriežot skrūvi pretēji pulksteņa rādītāju kustības virzienam, bet bieziem audumiem – pievelciet skrūvi, pagriežot to pulksteņa rādītāju kustības virzienā.



Piespiedējpēdiņas turētāja piestiprināšana

Paceliet piespiedējpēdiņas kātu (a). Piestipriniet piespiedējpēdiņas turētāju (b), kā parādīts attēlā (1).

Piespiedējpēdiņas piestiprināšana

Nolaidiet piespiedējpēdiņas turētāju līdz atverei (c) ir tieši virs tapas (d), (2).

Paceliet sviru (e). Nolaidiet piespiedējpēdiņas turētāju (b) un piespiedējpēdiņa (c) nokānās automātiski.

Piespiedējpēdiņas nolikšana

Paceliet piespiedējpēdiņu (3).

Paceliet sviru (e) un piespiedējpēdiņa atbrīvojas.

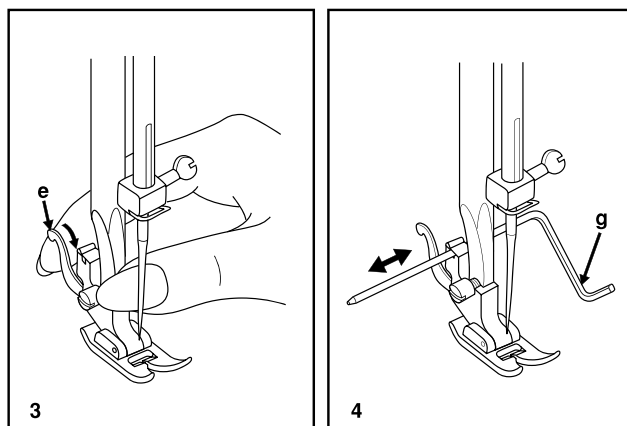
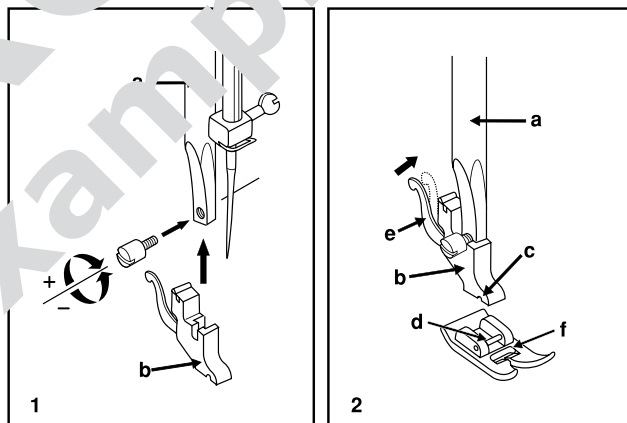
Auduma šūšanas kārtāja piestiprināšana

Piestipriniet šuves virzītāju (g) ierobē, kā parādīts attēlā.

Šuves virzītājs ir piemērots apmaļu vai ieloču utt. veidošanai (4).

Uzmanību!

Pagneziet barošanas slēdzi izslēgtā pozīcijā (O), veicot jebkādu no augšminētām darbībām.

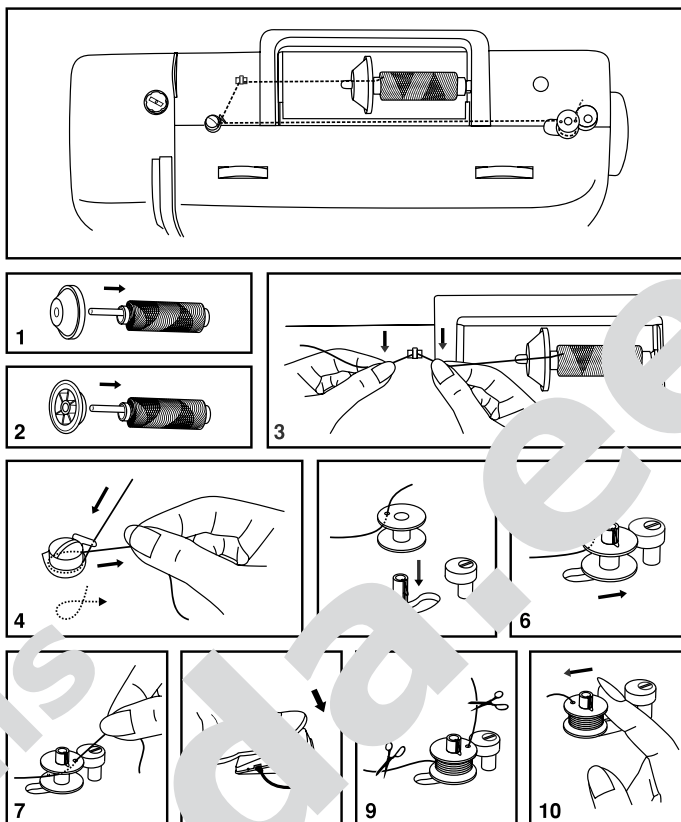


Spolītes uztīšana

- Novietojiet diegu un spoles turētāju uz spoles tapas (1). Mazākām diegu spolēm novietojiet mazāko spoles turētāju spoles galā (2).
- Ievietojiet diegu diega virzītājā (3).
- Aptiniet diegu (pulksteņa rādītāju kustības virzienā) ap spolītes tītavas spriegotāja diskus (4).
- Iedieģojiet spolīti, kā parādīts attēlā un novietojiet uz vārpstas (5).
- Pabīdīet spolīti pa labi (6).
- Turiet diega galu (7). Uzminiet uz pedāļa (8).
- Nogrieziet diegu (9). Piespiediet spolīti pa kreisi (10) un noņemiet.

Ievērojiet

Kad spolītes tītavas vārpsta ir uztīšanas pozīcijā, ierīce neūs un spararatu pagriezt nebūs iespējams. Lai sāktu šūšanu, pabīdīet spolītes tītavas vārpstu pa kreisi (šūšanas pozīcijā).



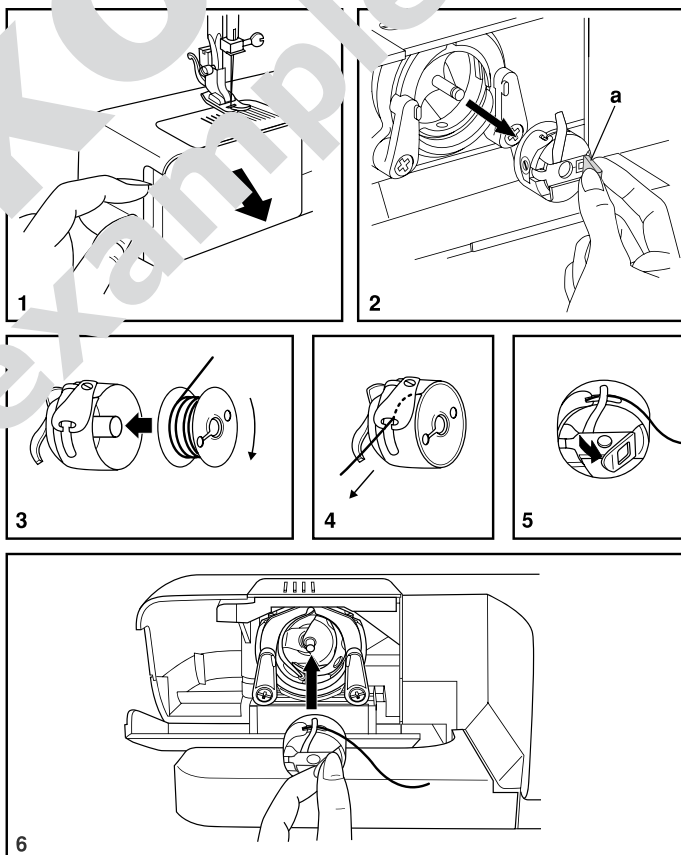
Spolītes ievietošana

Spolītes ievietošanai vai izņemšanai jābūt paceltai visaugstākajā pozīcijā.

- Atveriet uz engēm piestiprināto vāku (1).
- Izvelciet spolītes korpusa mēlīti (a) un ievietojiet spolītes korpusu (2).
- Turiet spolītes korpusu ar vienu roku, ievietojiet spolīti tā, lai diegs fitos pulksteņa rādītāju kustības virzienā (sk. bultiņu), (3).
- Izvelciet diegu caur spraugu un ievietojiet sloksņu atsperes (4).
- Turiet spolītes čaulu ar vienu roku un engotā aiztura (5).
- Ievietojiet to atspere.

Uzmanību

Pagrieziet spararatu līdz izslēgtā pozīcijā (O) pirms spolītes ievietošanas vai izņemšanas.



Adatu ievietošana un mainīšana

Mainiet adatu regulāri, īpaši, ja tā sāk nodilt un rodas problēmas. Lai iegūtu labākus rezultātus, vienmēr lietojiet SINGER oriģinālās adatas.

Ievietojiet adatu, kā parādīts attēlā:

- A. Atbrīvojiet adatas stiprinājuma skrūvi un pievelciet to atkal pēc jaunas adatas ievietošanas (1).
- B. Adatas kāta plakanai pusei jābūt vērstai pret aizmuguri.
- C/D. Ievietojiet adatu tik tālu, cik vien iespējams.

Uzmanību!

Pagrieziet barošanas slēdži izslēgtā pozīcijā (O) pirms adatas ievietošanas vai izņemšanas.

Adatām jābūt labas kvalitātes (2).

Problēmas var rasties ar:

- A. saliektām adatām;
- B. trulām adatām;
- C. bojātu adatas galu.

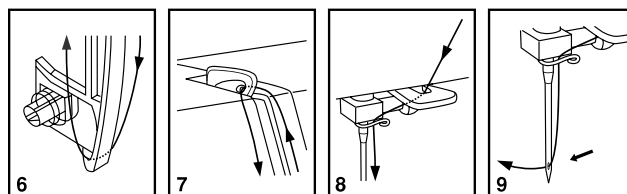
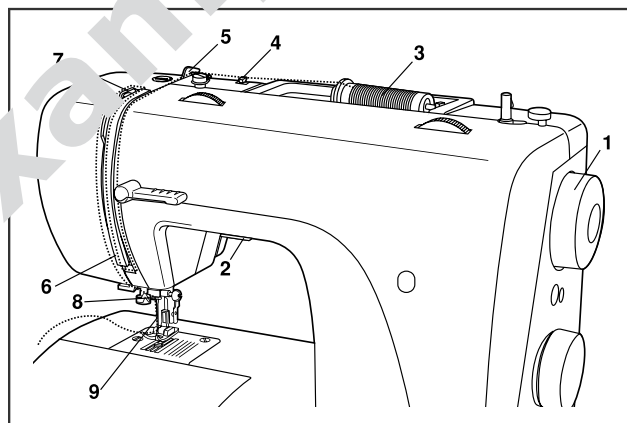
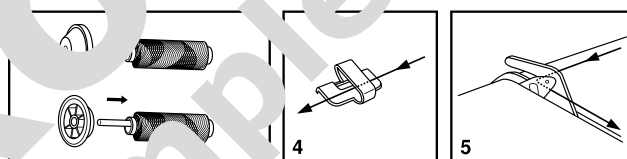
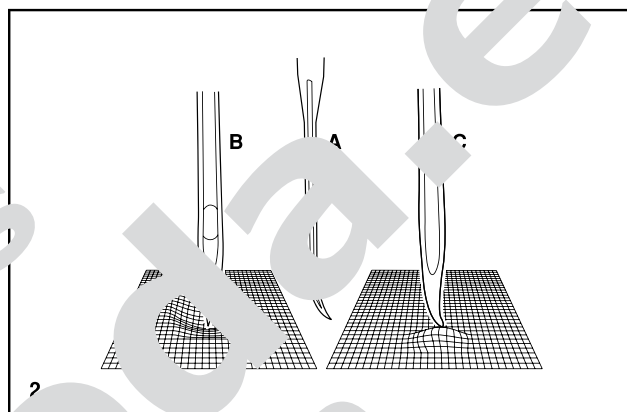
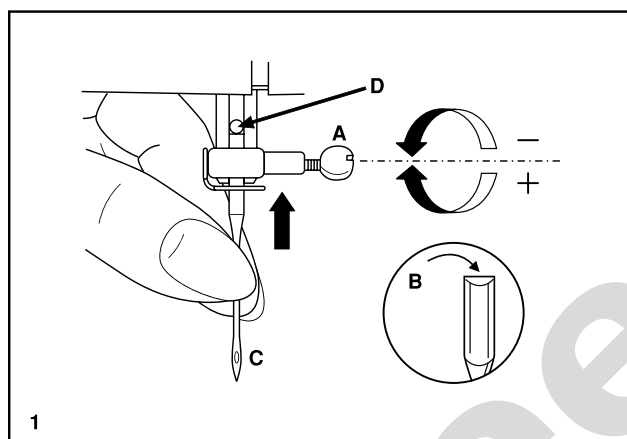
Augšējā diega ievēršana

Šī ir vienkārša operācija, taču stingri to pareizi izpildīt ir pretējā gadījumā var rasties vairākas problēmas šūšanas laikā.

- Sāciet ar adatas pacelšanu tās visaugstākajā pozīcijā (1); paceliet arī piespiedējpēdiņu, lai atlaistu spoles ievēršanas diskus (2). Piezīme: jūsu drošībai – diega ievēršanas obligāti jāatvieno ierīce rīcībai ar elektriskā tīkla.
- Izceliet spoles tapu. Novietojiet diegu spoles ievēršanas diskā ar spoles diegu atbilstošā ievēršanas ierīcē. Mazākām diegu spolēm novietojiet spoles turētāja ierīcē uz malu pret spoli (3).
- Izvelciet spoles diegu no augšējā diega virzītāja (4).
- Virziet diegu apkārt diega virzītājam (5), izvelkot diegu ar spriegojuma regulēšanas atsperi, kā parādīts attēlā.
- Iestādiet diega spriegumu, ievietojot diegu uz leju pa labo kanālu un ievietojot diegu kanālā (6). Šī procesa laikā lietotājam jābūt diegu starp spoli un diega virzītāju (4).
- Šīs daļas beigās virziet diegu no labās uz kreiso pusi caur diega ievērēja sviras gropes actiņu un pēc tam atkal uz leju (7).
- Diegu virziet aiz plakanā, horizontālā diega virzītāja (8).
- Diegu ievietojiet aiz plānas (stiepļu) adatas stiprinājuma skavas virzītāja un pēc tam uz leju uz adatu, kur diegs jāiever no priekšas uz aizmuguri. Izvelciet aptuveni 15 cm diega uz aizmuguri aiz adatas actiņas (9).

Piezīme

Ja jūsu šujmašīna ir aprīkota ar rūpnieciski uzstādītu automātisku (papildu) diega ievērēju adatā, tā lietošanas norādījumus atradīsiet 10. lpp.

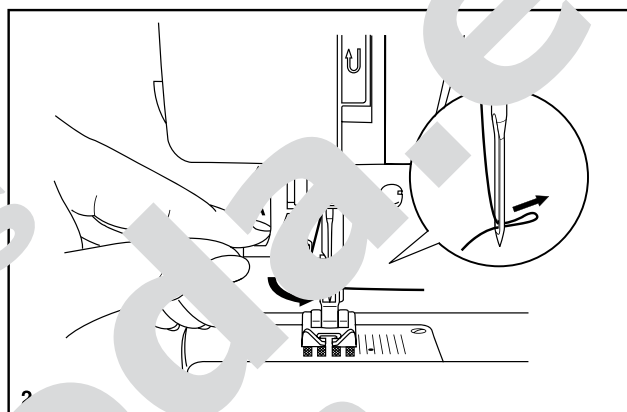
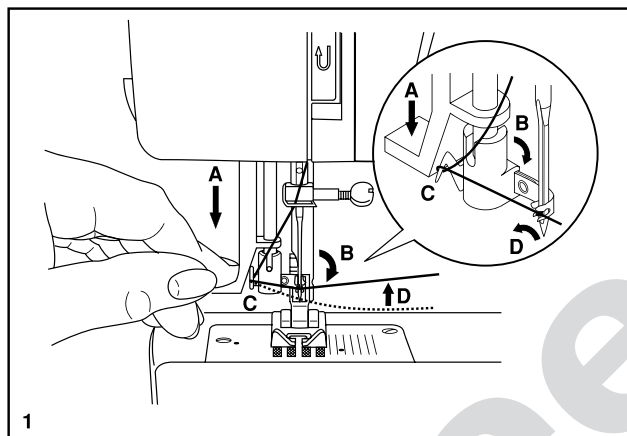


Automātiskais diega ievērējs adatā

- Paceliet adatu tās visaugstākajā pozīcijā.
- Nospiediet sviru (A) līdz galam, cik vien iespējams.
- Ievērējs automātiski atgriezīsies ievēršanas pozīcijā (B).
- Vadiet diegu ap diega virzītāju (C).
- Izvadiet diegu adatas priekšā apkārt āķim (D) no apakšas uz augšu.
- Atlaidiet sviru (A).
- Izvelciet diegu caur adatas actiņu.

Uzmanību!

Pagrieziet barošanas slēdzi izslēgtā (O) pozīcijā.



Diega spriegojums

Augšējā diega spriegojums

Rūpnieciski diega spriegojums ir iestatīts uz 4.

Spriegojuma palielināšanai pagrieziet regulatoru uz mazāko ciparu (uz augšu).

Spriegojuma samazināšanai pagrieziet regulatoru uz lielāko ciparu (uz leju).

- A. Normāls diega spriegojums taisnā dūriena šuvēm.
- B. Diega spriegojums pārāk vājais taisnā dūriena šuvēm. Pagrieziet regulatoru uz augšāko ciparu.
- C. Diega spriegojums pārāk spēcīgs taisnā dūriena šuvēm. Pagrieziet regulatoru uz zemāko ciparu.
- D. Normāls diega spriegojums zigzag un dekoratīviem dūrieniem. Par pareizu diega spriegojumu uzskatāms, kad neliels augšējā diega daudzums parādās šūšanas drānas kreisajā pusē.

Apakšējā diega spriegojums

Lai pārbaudītu spolītes diega spriegojumu, izņemiet spolītes čaulu un spolīti un turiet to virs diega galma. Paraujiet to vienu vai divas reizes. Ja spriegojums ir pareizs, diegs attīses par aptuveni 2,5 mm. Ja spriegojums ir pārāk stiprs, tas nemaz neatīses. Ja spriegojums ir pārāk vājš, tas attīses pārāk daudz. Regulācijai pagrieziet spolītes čaulas sānā esošu mašīnas regulātoru.

Ievērojiet

- Kvalitātes nodrošināšanai ļoti būtisks pareizs diega spriegojums.
- Maksimālais ieteicamais diega spriegojums – piemērots visiem dūrieniem, diegu un audumu veidiem.
- Normāls diega spriegojums (vienādi augšējie un apakšējie dūrieni) ir iespējams tikai taisnā dūriena šuvēm.
- 90 % šūšanas darbiem diega spriegojuma iestatījums būs starp 3 un 5.
- Zigzag un dekoratīviem dūrieniem diega spriegojuma iestatījumam parasti jābūt mazākam nekā taisnā dūriena šuvēm.
- Visiem dekoratīviem dūrieniem būs izskatīgāks veidojums un audums nesavilksies krokās, ja augšējais diegs būs redzams auduma kreisajā pusē.

