



SAMSUNG

**VP-MX20
VP-MX20H
VP-MX20L
VP-MX20R
VP-MX20C
VP-MX20S**

Videokamera

Lietošanas instrukcija

Iztēlojies pārdzīvojumu

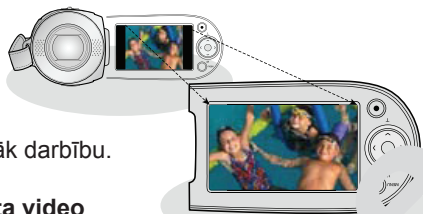
Pateicamies par Samsung izstrādājuma iegādi. Pilnvērtīgai apkalpošanai reģistrējiet savu ierīci

www.samsung.com/global/register

Galvenās jūsu videokameras raksturiezīmes

Aplūkojiet lielāku attēlu

Ar 2,7 collu platu LCD (šķidro kristālu displeju) varēsiet aplūkot attēlu pilnībā. Lietojot 16:9 platekrāna formātu, 2,7 collu plats LCD ekrāns dod jums iespēju tvert vairāk darbību.



H.264 kodēšana (MPEG-4 daļa 10 / uzlabota video kodēšana)

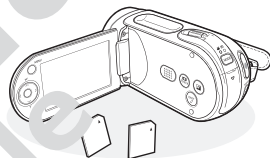
Pielietojot jaunāko video kompresijas tehnoloģiju, H.264 izmanto augstas kompresijas formātu, lai spēji palielinātu ierakstāmo laiku ar nemainīga izmēra saglabāšanu.

Augstas ietilpības iegulta zibatmiņa (8 GB) (tikai VP-MX20C/MX20CH)

Videokamerā ir augstas ietilpības zibatmiņa, kura dod iespēju ierakstīt visu attēlus (klipus).

Divkārtīgas atmiņas iespējas (tikai VP-MX20C/MX20CH)

Videokameras ārējās atmiņas līdzība var ievietot gaugstas ietilpības SD, kā arī SDHC un MMC. Atskaidrojot un pārvietojiet video, ātri un iekārši izmaiņojiet atmiņas veidu. Papildu informācijai videokamerā ir iekļauta zibatmiņa.

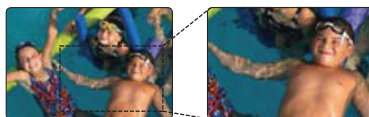


Augstas izšķirtspējas attēls caur LCD ekrānu

Samsung videokamerai piemīt HDNR (redimensiju un krāsu slāpēšanas) funkcijas, augsta jutīguma krāsu izteiksmes (prasmīga krāsu ieteiksmē), augsta triecienizturība (Hyper DIS) un automātiskās gaugstas ieteikšanas (Face Detection) funkcija utt.

Fotografēšanas iespējas - tālāk par acu saskatīšanas spējām (34x optisks / 1200x digitālais tuvinājums)

Samsung jaudīgā optiskās tālummaiņas objektīvs tuvina jums visu pasauli bez attēla kvalitātes zuduma. Turklāt digitāla tālummaiņas interpolācija nodrošinās ārkārtēja digitāla tālummaiņa ir skaidrāks un mazāku kroplojumu skaitu, salīdzinot ar priekšējiem digitālo tālummaiņu modeļiem.



Dažas ierakstīšanas funkcijas

Videokamera atbalsta prettrieciena (HDIS), digitālu efektu un plašu diapazonu citu funkciju, kuras varat izvēlēties atbilstoši ierakstāmajai ainai. ➔ 58.–73. lpp.

Viegli augšupielādēt uz YouTube

Varat augšupielādēt ierakstīto filmu uz YouTube, izmantojot CyberLink MediaShow4. ➔ 98. lpp.

Lietošanas drošības norādījumi

INFORMĀCIJA PAR LIETOŠANAS INSTRUKCIJU

- Šī lietošanas instrukcija ir piemērota modeļiem **VP-MX20, VP-MX20H, VP-MX20L, VP-MX20R un VP-MX20C, VP-MX20CH**.
VP-MX20, VP-MX20H, VP-MX20L, VP-MX20R neatbalsta iebūvēto zibatmiņu, VP-MX20C un VP-MX20CH atbalsta iebūvēto zibatmiņu (8 GB).
Lai gan VP-MX20, VP-MX20H, VP-MX20L, VP-MX20R un VP-MX20C VP-MX20CH modeļi var atšķirties pēc dažām funkcijām, to darbības pamatprincipi ir vienādi.
- Šajā lietošanas instrukcijā lietoti modeļa VP-MX20C attēli.
- Rādījumi šajā lietošanas instrukcijā var pilnīgi neatbilst tiem, kuri būs uz LCD ekrānā.
- Ražotājs var mainīt ierīces konstrukciju un tehniskos datus bez iepriekšēja brīdinājuma.

PIEZĪMES PAR PREČZĪMĀ

- Visi preču nosaukumi un reģistrētās prečzīmes, kas minētas šajā lietošanas instrukcijā vai citā dokumentācijā, kura piegādāta kopā ar Saņemung izstrādājumu, pieder attiecīgo preču nosaukumu vai reģistrēto prečzīmju īpašniekiem.
- Windows® ir Microsoft Corporation reģistrēta prečzīme un prečzīme, kura reģistrēta ASV un citās valstīs.
- Macintosh ir uzņēmuma Apple Computer, Inc reģistrēta prečzīme.
- Visi citi šeit minētie izstrādājumu nosaukumi var būt reģistrētas prečzīmes vai tām atbilstošu uzņēmumu firmas zīmes.
- Šajā lietošanas instrukcijā minētas kārti gadījumā™ un ® zīmes.

Šī izstrādājuma pakārtā uzziņcija (elektrisko un elektronisko ierīču iznīcināšana)



Šis izstrādājums ir paredzēts uz Eiropas Savienības un citām Eiropas valstīm, kurās ir ieviesta atsevišķa savākšanas sistēma.

Šis paziņojums (uz ierīces vai tās lietošanas instrukcijā) norāda, ka to nedrīkst izmest ar citiem sadzīves atkritumiem. Lai novērstu iespējamās negatīvās sekas apkārtējai videi un cilvēku veselībai, nošķiriet šo ierīci no visiem citiem sadzīves atkritumiem un utilizējiet tā, lai varētu veikt tās atkārtotu pārstrādi.

Ierīces lietotājiem jāsaazinās ar izplatītāju vai ierīces pārdevēju, vai vietējo pašvaldību, lai iegūtu informāciju par ierīces utilizēšanu apkārtējai videi saudzīgā veidā.

Ierīces komercietotājiem ieteicam sazināties ar piegādātāju un pārbaudīt ierīces iegādes līguma noteikumus. Šo nolietoto ierīci nedrīkst sajaukt kopā ar citiem komercatkritumiem.

Saturs

IEVADS PAMATDARBĪBĀM 13

| | | |
|----------------------------------|-----------|---------------------------------------|
| VIDEOKAMERAS RAKSTUROJUMS | 15 | Videokameras komplektā iekļauts |
| | 16 | Skats no priekšas un no kreisās puses |
| | 17 | Skats no aizmugures un no apakšas |

| | | |
|---------------------|-----------|---|
| SAGATAVOŠANA | 18 | Piederumu lietošana |
| | 20 | Pievienošana barošanas avotam |
| | 27 | Galvenās videokameras izvēle |
| | 28 | LCD ekrāna indikators |
| | 33 | Ekrāna indikators ieslēgt un izslēgt (LCD / CHECK) |
| | 34 | LCD pastiprinātāja funkcijas lietošana |
| | 35 | LCD ekrāna izvēle |
| | 35 | MENĪ izvēle |
| | 36 | Vadības pogu lietošana |
| | 38 | Tiešsaimes izvēle (OK Guide) |
| | 40 | Laikuma iestatījumi: laika zona, datums un laiks, OSD izvēle |

| | | |
|----------------------------|-----------|---|
| SAGLABĀŠANAS VIETAS | 42 | Saglabāšanas vietas izvēle (tikai VP-MX20C/MX20CH) |
| | 44 | Aizmugurējās kartes ievietošana un izņemšana |
| | 45 | Pamērotas atmiņas kartes izvēlēšanās |
| | 48 | Atmiņas kartes ievietošanas laiks un atmiņas apjoms |

Saturs

| | | |
|------------------------------|-----------|--|
| IERAKSTĪŠANA | 50 | Filmas kadru ierakstīšana |
| | 51 | Atvieglotā ierakstīšana iesācējiem (EASY Q režīms) |
| | 52 | Tālummaiņa |
| ATSKAŅOŠANA | 53 | Filmas kadru atskaņošana |
| IERAKSTĪŠANAS OPCIJAS | 56 | Izvēlnes iestatījumu maiņa |
| | 58 | Izvēlnes elementi |
| | 59 | Ierakstīšanas izvēlnes elementu izmantošana |
| | 59 | IFC/FINE |
| | 60 | Baltās krāsas balanss |
| | 61 | Ekspozīcija |
| | 62 | Aizvars |
| | 63 | Fokuss |
| | 65 | Digitālā ietēļa stabilizācija (HDIS) |
| | 66 | Digitālais efekts |
| | 67 | 16:9 attiecība |
| | 67 | Zšķirtspeja |
| | 68 | Atskaņas sinhronizācija |
| | 68 | Balss noklusējums |
| | 69 | Prona gaisma |
| | 70 | Intervālu REC (ierakstīšana ar intervāliem) |
| | 71 | Natāls uzņemšana |
| | 72 | Parojas |
| | 73 | Madinija |
| | 73 | Digitālā tālummaiņa |

Saturs

| | | |
|-----------------------------|-----------|---|
| ATSKAŅOŠANAS OPCIJAS | 74 | Izvēlnes elementi |
| | 75 | Atskaņošanas opcijas iestatīšana |
| | 76 | Filmas kadru izdzēšana |
| | 77 | Filmas kadru aizsargāšana |
| | 78 | Filmas kadru kopēšana (tikai VP-MX20C/MX20CH) |
| | 79 | Faila informācija |
| | | |
| IESTATĪJUMU OPCIJAS | 80 | Izvēlnes iestatījumu maiņa (Setting menu) |
| | 81 | Izvēlnes elementi |
| | 82 | Iestatījumu izvēlnes elementu lietošana |
| | 82 | Storage (saglabāšana) |
| | 82 | Storage Info (saglabāšanas informācija) |
| | 83 | Format (formāts) |
| | 83 | File No. (Faila nr.) |
| | 84 | Time Zone (laikzons) |
| | 86 | Date/Time Set (datuma/laika iestatīšana) |
| | 86 | Date format (datuma formāts) |
| | 86 | Time format (laika formāts) |
| | 86 | Date/Time (datums/laiks) |
| | 86 | Brightness (C) (spilgtums) |
| | 87 | LED Colour (LED krāsas) |
| | 87 | Beep Sound (skaņas signāls) |
| | 88 | Auto Power Off (automātiskā barošanas izslēgšanās) |
| | 88 | TV Display (televizora ekrāns) |
| | 88 | Default Set (noklusējuma iestatījums) |
| | 89 | Version (versija) |
| | 89 | Menu Colour (izvēlnes krāsa) |
| | 89 | Transparency (caurredzamība) |
| | 89 | Language (valoda) |
| | 89 | Demo (demonstrācija) |

Saturs

| | | |
|-------------------------------------|------------|---|
| SAVIENOŠANA AR DATORU | 90 | Ierakstītu failu pārvietošana lietojot USB savienojumu |
| | 90 | Cyberlink MediaShow4 |
| | 92 | Cyberlink MediaShow4 programmas instalēšana |
| | 94 | USB kabeļa pievienošana |
| | 95 | Saglabāšanas vides satura apskate |
| | 97 | Failu pārvietošana no videokameras uz personisko datoru |
| | 98 | Videokameras filmas kadru lejupielāde uz YouTube |
| SAVIENOŠANA AR CITĀM IERĪCĒM | 99 | Savienošana ar televīzoru |
| | 100 | Skatīšanās režīma iestatīšana |
| | 100 | Attēlu ierakstīšana (sablēšana) uz videomagnetofona vai DVD/HD rakstītāja |
| APĻOPLĒSMA UN PĀRĀRĀDĪTĀJUMA | 102 | Apk |
| PAPILDINFORMĀCIJA | 103 | Papildinformācija |
| | 105 | Kameras iestatīšana ārzemēs |
| TRAUCĒJUMU NOVĒRŠANA | 106 | Traucējumu novēršana |
| TEHNIŠKIE DATI | 110 | |

Sagatavošana

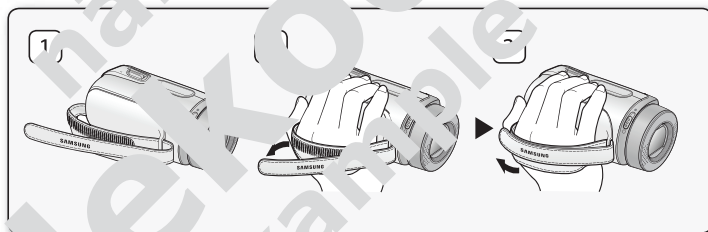
Šajā nodaļā tiek sniegta informācija par videokameras lietošanu, piem., par komplektā iekļauto piederumu lietošanu, bateriju bloka uzlādēšanu, darbības režīma iestatīšanu un sākotnējiem iestatījumiem.

PIEDERUMU LIETOŠANA

Rokas siksnīgas pievienošana

- Ievietojiet labo roku no videokameras apakšas līdz īkšķa pamatnei.
- Novietojiet roku pozīcijā, kurā varēsiet viegli darboties ar **ierakstīšanas starta/stop pogu** un **tālummaiņas sviru**.
- Noregulējiet rokas siksnīgas garumu tā, lai videokamera būtu stabilā pozīcijā, kad ar īkšķi spiedīsiet **ierakstīšanas starta/stop pogu**.

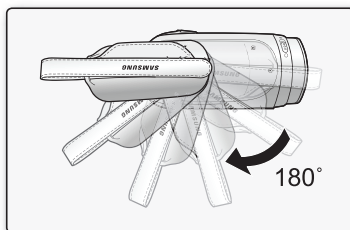
1. Atvienojiet siksnīgu.
2. Noregulējiet tās garumu.
3. Piestipriniet siksnīgu.




Leņķa regulēšana

Šai videokamerai ir jaunas konstrukcijas grozāms rokturis. Tā rokturi var pagriezt līdz uzņemšanas leņķim, ja jūs varēsiet brīvi uzņemt video kadrus no augšas un līdz zemiem leņķiem stāvus pozīcijā.

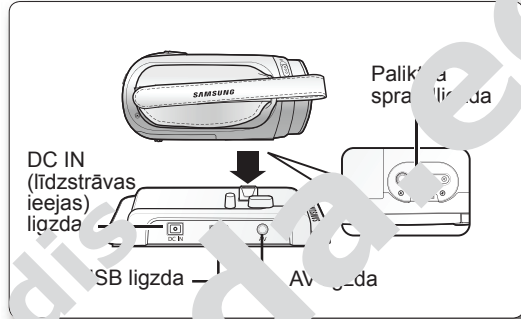
- Pagriezt grozāmo rokturi visērtākajā leņķī.
- Pēc tam pagriezt uz leju līdz pat 180°.



-  Esiet uzmanīgi, negroziet šo rokturi atpakaļ virzienā, jo tas var izraisīt roktura bojājumus.

Paliktņa lietošana (tikai VP-MX20C/MX20CH)

- **Ar paliktņa palīdzību savienojiet videokameru ar datoru vai televizoru.** Šo videokameru var viegli savienot ar personisko datoru, televizoru vai jebkādu citu ierīci, lietojot paliktņi. Tas nodrošina videokameras pozīciju, dod iespēju uzlādēt akumulatora bloku un savieno to ar televizoru, AV vai USB. Ļoti ērti.
- Jums jāpievieno maiņstrāvas adapteru pie paliktņa, kad veiksiet ārēju ierīču pievienošanu ar paliktņa palīdzību.



- Ja pievienosiet videokameru pie komplektā iekļautā paliktņa, lietojot vairāk par vienu izejas kabeli, izejas signāls netiks pārraidīts. Būs šāda: USB kabelis → AV kabelis.
- Ja savienosiet videokameru ar paliktņi, videokameras savienošanas ligzdas (USB un AV ligzdas) neizvadīs signālu.
- Nepievienojiet videokamerai savienotājkabeļus un paliktņi vienlaikus; tas var izraisīt konfliktus un traucēt ierīces darbību. Ja tas notiek, atvienojiet visus pievienotos kabeļus un paliktņus, un sāciet pievienot no jauna.

Sagatavošanās

PIEVIENOŠANA BAROŠANAS AVOTAM

- Videokamerai var pievienot divu veidu barošanas avotus.
- Nelietojiet komplektā esošus barošanas avotus citām ierīcēm.
 - Akumulatoru bloks: to lieto, kad ierakstu veic ārpus telpām.
 - Maiņstrāvas barošanas adapters: to lieto, kad ierakstu un atskaņošanu veic telpās. ➔ 27. lpp.

Akumulatora bloka ievietošana / izņemšana

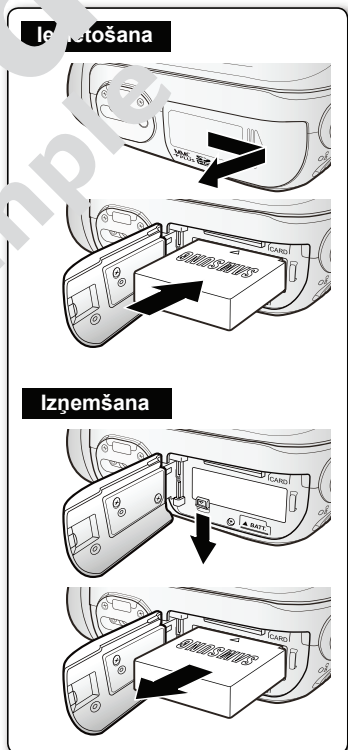
Ieteicam iegādāties vienu vai vairākus akumulatoru blokus, lai videokameru varētu lietot nepārtraukti.

Akumulatora bloka ievietošana

1. Atveriet akumulatoru ligzdas vāciņu, kā parādīts attēlā.
2. Ievietojiet akumulatoru bloku tā gropē, lai atskan viegls klikšķis.
 - Pārliecinieties, ka SAMSUNG logo uzlīme ir vērsta uz augšu un videokameras ir novietota, kā parādīts attēlā.
3. Aizveriet akumulatoru ligzdas vāciņu.

Akumulatora bloka izņemšana

1. Atveriet akumulatoru ligzdas vāciņu un bīdiet akumulatoru bloku atvienotājslēdzi.
 - Uzmanīgi velciet akumulatoru bloku atvienotājslēdzi attēlā norādītajā virzienā, lai izvilktu akumulatoru bloku.
 - Pārliecinieties, ka akumulatoru bloku izvelciet precīzi attēlā norādītajā virzienā.
3. Aizveriet akumulatoru ligzdas vāciņu.



Saglabāšanas vide

MMC plus (Multi Media Card plus)

- MMC plus kartei nav aizsargmēlītes; lietojiet aizsardzības funkciju izvēlnē.

Atmiņas kartes lietošanas piesardzības pasākumi

- Bojātus datus atgūt nav iespējams. Iesakām dublēt svarīgus datu ierakstus atsevišķi sava personiskā datora cietajā diskā.
- Barošanas izslēgšana vai atmiņas kartes izņemšana ierīces darbības laikā (piem., formatēšanas, izdzēšanas, ierakstīšanas vai atskaņošanas) var izraisīt datu zudumu.
- Pēc atmiņas kartē saglabātā faila vai mapes nosaukuma izmaiņām (lietojot datoru), jūsu videokamera var neatpazīt pārveidoto failu.

Atmiņas kartes lietošana

- Lai novērstu datu zudumu, pirms atmiņas kartes ievietošanas vai izņemšanas izslēdziet ierīci.
- Nav garantēts, ka varat lietot atmiņas karti, kura formatēta citās ierīcēs.
- Pārbaudiet, vai esat formatējis atmiņas karti ar to video kameru.
- Jauniegādātās atmiņas kartes ir dažādos formātos, kā arī kartes, kuras videokamera nevar atpazīt vai kuras tika saglabātas ar citu ierīču palīdzību. Ievērojiet, ka formatēšana izdzēš visus atmiņas kartē saglabātos datus.
- Ja nav iespējams lietot atmiņas karti, kura ierīcē tika lietota ar citu ierīci, formatējiet to ar savu videokameru. Ievērojiet, ka formatēšana izdzēš visu atmiņas kartē saglabāto informāciju.
- Atmiņas kartei ir noteikta kalpošanas mēģis. Ja nav iespējams ierakstīt jaunus datus, nāksiet pie nodoties jaunai atmiņas karti.
- Atmiņas kartes ir augstas precizitātes elektroniska vide. Atmiņas karti nedrīkst saliekt, griezt, ievietot aukstā vai pakļaut spēcīgiem triecieniem.
- Nelietojiet un neuzglabājiet atmiņas karti vietās, kur ir augsta temperatūra un mitrums vai putekļaina vide.
- Nelietojiet svešķermeņus uz atmiņas kartes termināļiem. Lietojiet mīkstu sausu tīrīšanas materiālu termināļu tīrīšanai (nepieciešamības gadījumā).
- Neņemiet neko citu etiķetes uzlīmēšanas daļā, izņemot īpašo kartes etiķeti.
- Lietojiet uzmanīgi un glabājiet atmiņas karti bērniem nepieejamā vietā. Viņi var nejauši norīt to.

Videokamera atbalsta SDHC un MMC plus atmiņas kartes datu saglabāšanai.

- Datu saglabāšanas ātrums var atšķirties atkarībā no ražotāja un produkcijas sistēmas.
- Lietojot atmiņas karti ar mazāku ierakstīšanas ātrumu, piem., filmas ierakstīšanai, var radīt grūtības filmas saglabāšanā atmiņas kartē. Varat pat pazaudēt filmas datus ieraksta laikā.
- Mēģinot saglabāt jebkuru ierakstītās filmas segmentu, videokamera ar varu saglabā filmu atmiņas kartē un attēlo brīdinājumu: „**Low Speed Card. Please record at lower resolution**” (maza ātruma karte; ierakstiet ar zemāku izšķirtspēju).

Filmu ieraksta atvieglošanai lietojiet atmiņas karti, kura atbilst ieraksta ātrumam.

- Ja tomēr lietosiet atmiņas karti ar mazu ātrumu, ieraksta ierakstīšanas ātrums un kvalitāte var būt zemāka nekā iestatītās vērtības (2.67. lpp.).
- Jo augstāka izšķirtspēja, jo vairāk tiek patērēts atmiņas kartes telpums.
- Varat lietot četras izšķirtspēju ierakstīšanas ātruma iestatījumus, lai ierakstītu ar videokameru filmus: **TV Super Fine** (televizora jūtīgāka), **TV Fine** (televizora norma), **TV Normal** (televizora normāla), **Web & Mobile** (tīmekļa un mobilo).
• **Videokameras optimālai darbībai pārlietojiet, ja esat ierakstījis liela ātruma atmiņas kartē.**

Lietojamās iebūvētās atmiņas kartes ātrums jābūt mazāka nekā norādīts, jo iekšējā programmaparatūra arī lieto šīs atmiņas.



- Samsung neatbild par datu zudumu nepareizas lietošanas dēļ.
- Iesakām lietot atmiņas kartes futrī vai novērstu datu zudumu pārvietošanas vai statiskās elektrības dēļ.
- Pēc lietošanas liela atmiņas karte var kļūt silta. Tas ir normāli un neliecina par problēmu ierīces darbībā.