

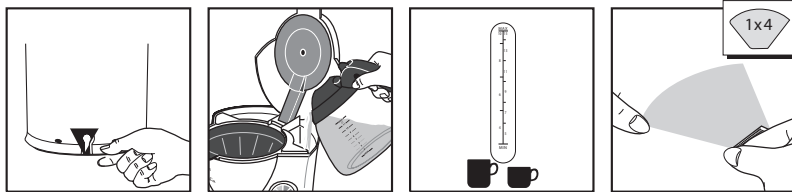
PHILIPS

HD 7600

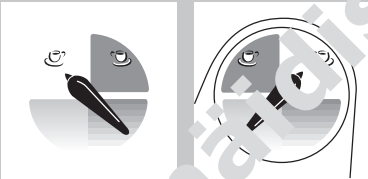
Кофеварка



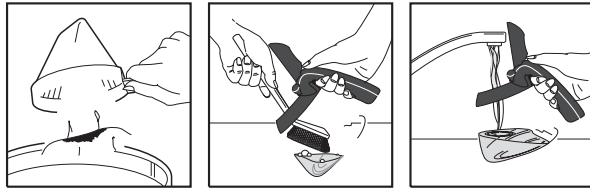
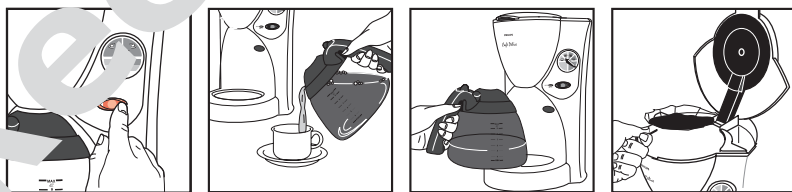
PHILIPS



HD 7600



HD 7602/04/06



Посмотрите рисунки в инструкции по использованию прибора на иностранных языках.

- Прежде чем включать прибор в электросеть, убедитесь, что напряжение, указанное на приборе, соответствует напряжению электросети у вас дома. Не ставьте кофеварку на горячую поверхность.
- Вынимайте штепсель шнура питания из розетки электросети в следующих случаях:
 - если во время приготовления кофе возникли проблемы;
 - перед выполнением очистки прибора.
- Не допускайте соприкосновения шнура питания с горячей поверхностью.
- Храните кофеварку в местах, недоступных для детей, не позволяйте им играть с прибором. Убедитесь в том, что дети не смогут потянуть за шнур питания.
- Не пользуйтесь электробытовым прибором при обнаружении неисправности штепселя, шнура питания или самого электробытового прибора.
- Не погружайте кофеварку в воду.
- Если прибор случайно упал в воду, вначале выньте штепсель шнура питания из розетки электросети, а только после этого извлекайте прибор из воды. После падения в воду перед повторным использованием проверьте кофеварку в центре технического обслуживания.
- Не прикасайтесь к нагревательной пластине кофеварки. Будьте осторожны: во время использования прибора выделяется горячий воздух и пар.
- Кофеварка нагревает воду и образует горячий пар, который улучшает аромат кофе. Пар конденсируется и превращается на поверхности прибора в капли, которые могут капать на нагревательную пластину или около неё. Это абсолютно нормальное явление и не влияет на работу кофеварки.

- Перед приготовлением кофе проверьте, нет ли остатков молотого кофе на каплезащитном затворе. Это может повлиять на плотность затвора. Промойте каплезащитный затвор водой (см. раздел «Очистка»).

Хранение шнура питания

Вы можете поместить излишки шнура питания в отсек для его хранения в верхней части кофеварки (рис. 1).

Перед первым использованием кофеварки.

Выполните два пробных цикла кофеварки, не выплескивая кофе в фильтр (см. раздел «Приготовление кофе»).

Промойте съёмные детали кофеварки в соответствии с инструкциями в разделе «Очистка».

Приготовление кофе (см. рис. 2–12).

- Заполните ёмкость для воды только свежей холодной водой (рис. 2). Отметки уровня воды с левой стороны кофеварки соответствуют большим чашкам (120 мл). Отметки уровня воды с правой стороны кофеварки соответствуют маленьким чашкам (80 мл) (рис. 3).
- Используйте бумажные фильтры типа «1 x 4» или № 4. Не забывайте загибать края фильтра, чтобы он не порвался (рис. 4). Некоторые модели кофеварки поставляются с постоянным фильтром. В этом случае вам нет необходимости пользоваться бумажным фильтром.
- Для больших чашек: кладите одну полную мерную ложку молотого кофе (с горкой) на чашку. Для маленьких чашек: кладите одну неполную мерную ложку молотого кофе (без горки) из расчета на чашку (рис. 6).

- **Внимание!** Перед началом заваривания кофе всегда закрывайте кофеварку крышкой (рис. 7).

- **Установка кофеварки на приготовление кофе по вашему вкусу**

(только модель HD7600) (рис. 9a–b).

Вкус вашего кофе в значительной степени определяется сортом и количеством молотого кофе. Не менее важное значение имеет время приготовления. При более длительном времени приготовления вы получите крепкий кофе, тогда как при меньшем времени приготовления ваш кофе будет более ароматным. При помощи регулятора вкуса можете устанавливать кофеварку на приготовление кофе по вашему вкусу.

- a Установите на “Gold” для приготовления слабого ароматного кофе (рис. 9a).
- b Установите на “Мосса” для приготовления более крепкого кофе (рис. 9b).

- **Установка кофеварки на приготовление кофе по вашему вкусу и в нужном объеме**

(только модель HD7604/06) (рис. 10a–b)

Одним поворотом переключателя вы можете установить кофеварку с учетом не только вашего личного вкуса, но и количества кофе, которое хотите получить.

- a Установите на “Gold” до **5 больших (или 7 маленьких) чашек** слабого кофе (рис. 10a).
- b Установите на “Gold” более **5 больших (или 7 маленьких) чашек** слабого кофе (рис. 10b).
- c Установите на “Мосса” более **5 больших (или 7 маленьких) чашек** крепкого кофе (рис. 10c).
- d Установите на “Мосса” до **5 больших (или 7 маленьких) чашек** крепкого кофе (рис. 10d).

- **Каплезащитный затвор**

Автоматический затвор не позволяет готовому кофе капать на нагревательную пластину (под кувшином), если вы снимите его с прибора во время приготовления кофе либо после.

- **Автоматическое отключение**

(только модель HD 7604/06)

Для вашего удобства, а также в целях безопасности, через 2 часа после приготовления кофе кофеварка автоматически выключается.

- **Новая порция кофе**

Если вы хотите сразу же приготовить новую порцию кофе, дайте прибору остыть в течение и приблизительно 3 минут. Затем можете снова заполнить ёмкость для воды и приготовить новую порцию кофе.

- **Чистка (рис. 11–17)**

- Перед очисткой прибора обязательно выньте шнур питания из розетки электросети.
- Запрещается погружать прибор в воду. Для очистки прибора пользуйтесь влажной тканью.
- Мойте кувшин, держатель фильтра и съёмную переднюю часть фильтра теплой водой с использованием моющего средства. Ополосните и высушите. Вышеуказанные детали кофеварки можно мыть в посудомоечной машине на верхней решетке, но не пользуйтесь сушилкой.

- **Удаление накипи**

Кофеварку следует очищать от накипи 2–3 раза в год, в зависимости от жесткости воды и частоты использования прибора.

- Не пользуйтесь покупными химическими реактивами для удаления накипи.
- Два раза используйте кофеварку согласно рекомендации в разделе