

OBH NORDICA



VITAMIX PRO

EST LAT

Mahlatsentrifuug tervete puuviljade jaoks – mudel 6754
Sulu spiede – veseliem augliem – modelis 6754



OBH Nordica mahltsentrifuug

Enne kasutamist

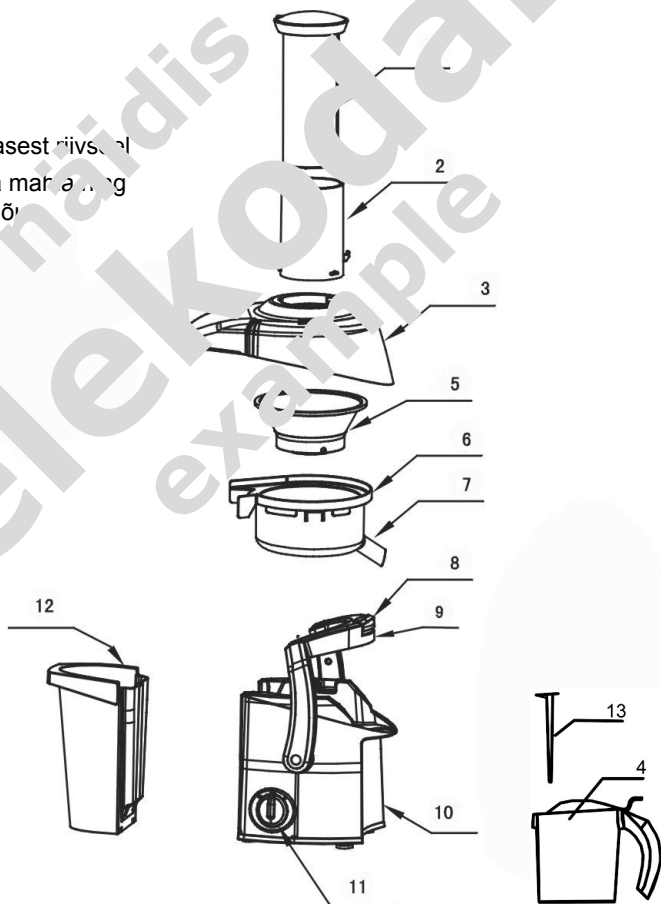
Enne mahltsentrifuugi esmakasutust lugege palun kasutusjuhend hoolikalt läbi. Hoidke kasutusjuhend alles.

Kontrollige, kas söel ja seadme plastosad on terved ja vigastusteta. Ohu vältimiseks ärge kasutage viga saanud riivsöela.

Mahltsentrifuug on pakendis kokkupandult, ent vajab enne esmakasutust lihtsa kokkupanemise – vaadake osa „Mahltsentrifuugi kokkupanek ja kasutamine”.

Seadme osad

1. Lükkur
2. Etteandetoru
3. Kaas
4. Mahlakann
5. Roostevabast terasest riivsöel
6. Riivsöela hoidik ja mahla ning jäätmete eraldusõõs
7. Tila
8. Lukustusnupp
9. Lukustussang
10. Mootoriosa
11. Lülit
12. Jäätmenõu
13. Vahueraldi



Mahlatsentrifuugi kokkupanek ja kasutamine

Kokkupanek

1. Veenduge, et seade on välja lülitatud. Asetage jäätmenõu (12) mootoriossa süvenditesse.
2. Pange riivsõela hoidik (6) mootoriossa peale.
3. Suruge riivsõel (5) kindlalt hoidikusse. Veenduge, et see paikneb seal ohutult ja kindlalt.
4. Sulgege riivsõela hoidik kaanega (3), seadke etteandetoru (2) kaane sälkude. Keerake etteandetoru vastupäeva, kuni sellel paiknev kida on kohakuti kaaneposaoleva noolega. Asetage lükkur (1) etteandetorusse.
5. Tõstke lukustussang (9) üle kaane, kuni see klõpsatusega kohale kinnitub. Seade ei tööta, kui lukustussang pole korralikult kinnitunud.
6. Asetage mahlakann (4) koos vahueraldiga (13) tila (7) alla. Vaherandude asemel võite kasutada ka mõnda muud sobilist kühveld. Vaherandi puudumise korral tagab vahuvaba mahla.
7. Ühendage seade vooluvõrku ning valige kiirusvalitsel sobilik töötamiskiirus 1 või 2. Kasutage järgnevat kiirusvalitsust:
Kiirus 1: tomatid, pirnid, õunad, apelsinid, maasikad, melonid, ploomid, greibid, sidrunid, kirsid, sõstrad, karusmarjad, sibulad, kurkud, kurgid, lauk, petersell.
Kiirus 2: porgandid, oulad, paprika, kaunad, arhoss, kaunad, seller, spinat, apteegitill ja teised juurviljad.
8. Vajutage puu- ja/või köögiviljade kühvelid seglasel etteandetorusse. Väldige liiga tugevat surumist, kuna see võib seglasel kahjustada. Puu- ja köögiviljade etteandmise ajal peab seadme mootorit alati kuulama. Mahl murriseb nüüd kannu, mis mahutab kuni 1,2^l liitrit; mahl saadetakse eraldi jäätmenõusse.
9. Kui miski ummistab seadme mootorit, glütsüüli või jääb hoopis seisma, tuleb seade välja lülitada ja riivsõel puhastada.
10. Väga oluline on seadme kasutamise järel kohe seadme tühjendada ja puhastada.
11. Mahlapress seadme järel töötada kuni **5 minutit**, seejärel tuleb see 15 minutiks välja lülitada.
12. Pärast kasutamist lülitage seade välja, keerates kiirusvalitsa asendisse „0“. Oodake 10–15 sekundit, kuni riivsõel on pöörlemise lõpetanud. Laske viimastel mahlaskader kannu nüriseda ning eemaldage seadme toitejuhtme pistik pistikupesast.

PEEVALGE TÄHELE: LÜLITAGE ALATI mahlatsentrifuug VÄLJA ning oodake 10–15 sekundit, kuni riivsõel on pöörlemise lõpetanud – alles siis võite seadme avada! MITTE KUNAGI ÄRGE KASUTAGE OMA SÖRMI puuviljade surumiseks etteandetorusse. Kasutage selleks alati ainult lükkurit.

OBH Nordica sulu spiede

Pirms lietošanas

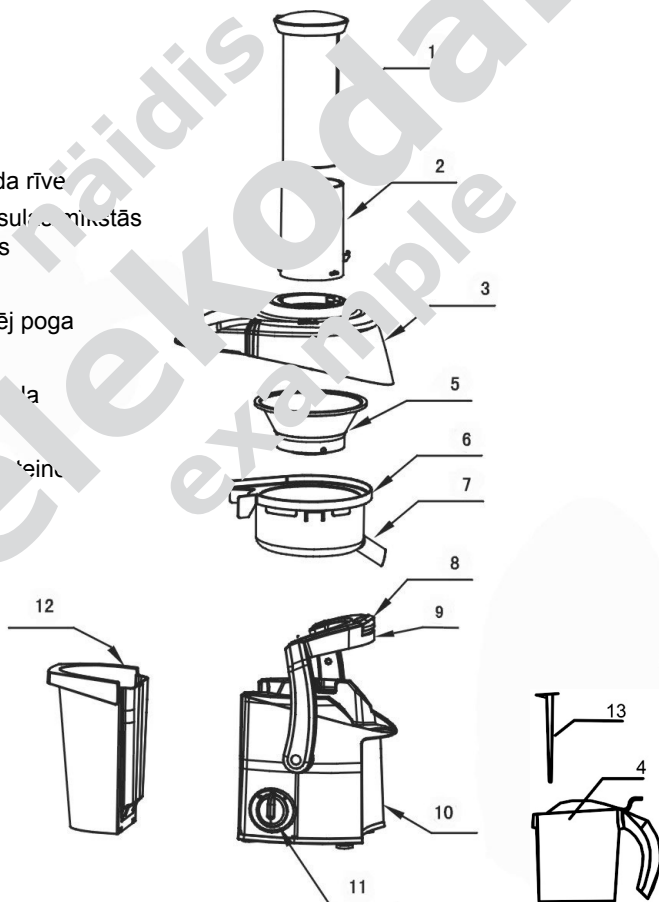
Pirms sulu spiedes pirmās lietošanas uzmanīgi izlasiet lietošanas instrukciju un saglabājiet to turpmākai uzziņai.

Pārbaudiet, vai ierīces filtrs un plastmasas daļas ir komplektā un tās nav bojātas. Lai novērstu negadījumu, nekad nelietojiet bojātu rīvi.

Iegādes brīdī sulas spiede ir jau salikta kopā, tomēr pirms pirmās lietošanas ir jāpārbauda – sk. nodaļu „Ierīces salikšana un lietošana”.

Apraksts

1. Bīdītājs
2. Padeves caurule
3. Vāks
4. Sulas kanna
5. Nerūsējoša tērauda rīve
6. Rīves turētājs un sulas un mīkstās masas sieta trauks
7. Snīpis
8. Drošības noslēdzēj poga
9. Fiksācijas rokturis
10. Pamatne/motora vienība
11. Slēdzis
12. Mīkstās masas atdalītājs
13. Putu atdalītājs



Ierīces salikšana un lietošana

Salikšana

1. Pārbaudiet, vai ierīce ir izslēgta. Ievietojiet mīkstās masas konteineru (12) pamatnes gropēs.
2. Novietojiet uz pamatnes rīves turētāju (6).
3. Uzstādiet rīvi (5) tās turētājā, stingri piespiežot. Pārliecinieties, ka tā ir droši nostiprinājusies rīves turētāja iekšienē.
4. Virs rīves turētāja uzlieciet vāku (3) un ievietojiet vākā padeves cauruli (2), piespiežot padeves caurules malas ar vāka ierobiem. Pagrieziet pretēji pulksteņrādītāja kustības virzienam, līdz padeves caurules āķis nostājas pret burtnīšu vāka. Ievietojiet bīdītāju (1) padeves caurulē.
5. Paceliet fiksācijas rokturi (9) virs vāka, līdz tas ar klikšķi novietojas sava vietā. Ierīce nedarbosies, ja rokturis nebūs kārtīgi noslēdzies.
6. Novietojiet komplektā esošu sulas kārpinātāju (4) un putu atvērēju (3) zem snīpja (7), pārmaiņus arī citu piemērotu konteineru. Putu atvērēju ievietojiet putas un ļauj tām iekļūt sulā.
7. Pieslēdziet ierīces barošanas vāku kontaktdakšnei, elektrotīkla kontaktligzdā un izvēlieties piemērotu ātrumu, pabīdīt ātruma regulatoru uz 1. vai 2. pozīcijā. Izmantojiet zemāk minētos ierīces piemērus.
 1. **ātrums:** tomāti, burkāni, bieri, persiki, zemenes, pelsīni, pētersīļi, greipfrūti, citroni, ķirši, upenes, ērkšķogas, sīpoli, gurķi, ķiploki, pētersīļi
 2. **ātrums:** burkāni, āboli, pipari, kivi, melni ananāsi, kivi, selerijas, spināti, fenheļi un citi sakņaugi.
8. Ar bīdītāju lēnām spiediet padeves caurulē uz leju augļu vai dārzeņu gabaliņus. Nespiediet pārāk spēcīgi, jo ātrums ar spiedienu kopā radīs negatīvu rezultātu. Motoram vienmēr jādarbojas ar norisinātājiem augļu un dārzeņu spiešana uz leju pa padeves cauruli. Sulas noteces kannā tilpums līdz 1,25 l), bet mīkstās masas paliekas tiks ievietotas ievēlētā mīkstās masas konteinerā.
9. Ja kaut kas paliek iekšā, ka sulu spiedes darbība palēninās vai tā vispār apstājas, ierīci jāizslēdz un jāiztīra filtrs.
10. Pēc lietošanas ir obligāti jāiztukšo un jāiztīra mīkstās masas konteineru.
11. Sulas mediālam nepārtraukti darbināt tikai **5 minūtes**, pēc tam jāpagaida 15 minūtes pirms turpināšanas.
12. Lietošanas vienmēr izslēdziet ierīci, pabīdīt ātruma regulatoru uz „0”. Pagaidiet 10–15 sekundes, kamēr rīve pārtrauks griezties. Ļaujiet pēdējām sulām pilnībā iekļūt kannā un pēc tam atvienojiet ierīci no elektrotīkla.

SVARĪGI: VIENMĒR IZSLĒDZIET sulu spiedi un uzgaidiet 10–15 sekundes, līdz rīves filtrs pārtrauc griezties, pirms atvērsiet ierīci!
NEKAD NELIETOJIET PIRKSTUS bīdīt uz leju (atverē) augļus un dārzeņus.
Vienmēr lietojiet tikai komplektā esošu bīdītāju.