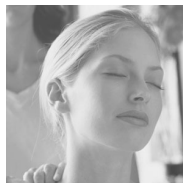


OBH NORDICA



Kasutusjuhend
Lietošanas instrukcija
Naudojimo instrukcija

Mudelid • Modeļi • Modeliai 4004, 4014, 4022, 4035



OBH Nordica soojendi



Enne kasutuselevõttu

Enne OBH Nordica turvalise soojendi kasutuselevõttu lugege kasutusjuhend hoolikalt läbi, et saaksite kasutada kõiki soojendi häid omadusi. Hoidke juhend hilisema vajaduse jaoks alles.

Kasutamine

Ühendage seadme toitejuhtme pistik pistikupessa. Istuge või lamage ning asetage soojendi soovitud kohale selliselt, et juhtpult on Teie käeulatuses.

Veenduge, et soojendi ja juhtpuldi vaheline toitejuhe ei ole kokku murtud ega pinges.

Kasutamise ajal juhtpult soojeneb – see on osa seadme toimimisest ja see on täiesti normaalne. Seetõttu ärge katke seadme kasutamise ajal juhtpulti kasutades asetage seda soojendi peale.

Juhtpuldil on järgmised seadmisvõimalused:

OBH Nordica 4004, 4022, 4035 ja 4036, millel on juhtpult OBH Nordica 4014

- | | |
|--------------------------|-----------------------|
| 0 – välja lülitatud | 4 – välja lülitatud |
| 1 – madal temperatuur | 1 – madal temperatuur |
| 2 – keskmine temperatuur | 2 – kõrge temperatuur |
| 3 – kõrge temperatuur | |

Soovitav on seadme juhtpulti lülitada algselt kõrgemale temperatuurile (asendid 2 ja 3) ning siis võite soovitud vastava väärtusele vähendada.

Ainult mudelile OBH Nordica 4022

Soojendi kuju ja mudel on mõeldud spetsiaalselt kaelale ja seljale. Kaelapiirkonda ulatuv ülemine osa tagab, et soojendi püsib hästi paigal. Soojendi alaosas oleva seljakõõrme kinnituse abil saab iga kasutaja soojendi oma keha järgi soojendada. Lisaks sellele saab rihma abil vastavalt soovile seada soojendi istumise mugavustaset. Soojendi kinnitamiseks lükake ühe rihma ots teise sisse. Avamiseks vajutage kiirlukustile.

Ainult mudelitele OBH Nordica 4022 ja 4035, millel on automaatne toiteväljalülitus

Kui soojendi juhtpulti lülitati on seatud asendisse 1–3, põleb juhtpuldi märgutuli.

Soojendi elektrooniline termoregulaator ja -andur tagab, et:

- temperatuur muutub seadet ühelt temperatuuristmelt teisele lülitades võimalikult kiiresti;
- võetakse arvesse toa- ja kehatemperatuuri;

- soojendi ei kuumene üle;
- toide katkeb automaatselt, kui soojendi on olnud järjest sisselülitatud umbes 90 minutit. Alles siis, kui juhtpulti lülitati on olnud 10 sekundit asendis 0, saab juhtpulti lülitada uuesti seada asenditesse 1–3, et soojendi jälle soojeneks. Selline toiming väldib toite juhuslikku sisselülitamist.

Hoiatus

Liiga pikaajaline kõrgel temperatuuril kasutamine võib põhjustada nahapõletuse või mida kasutaja märkab alles hiljem. Ärge kasutage seadet korraga üle 90 minutit.

Hoiatus

Elektritoitel töötav soojendi ei ole mänguasi. Ärge lubage lastel seadet kasutada ega valveta kasutada. Lapsed ei suuda alati võimalikke ohuolukordi märgata. Opetage lastele soojendi ohutut kasutamist.

Puhastamine ja hooldus

Pärast seadme kasutamist eemaldage toitejuhtme pistik pistikupesast. Eemaldatavat puuvillast pealisriiet võib pesta. Jätke riie pesemisjuhile.

Puhastage soojendit ja juhtpulti üksnes niiske lapiga pühkides. Ärge kasutage tugevatoimelisi ega söövitavaid puhastusvahendeid.

Juhtpulti ega soojendit ei tohi kunagi panna jooksva vee alla! Ärge kunagi kasutage seadet, kui see on pärast puhastamist niiske. Oodake, kuni soojendi on täiesti kuiv.

Pärast puhastamist ja enne kasutuskorda lülitamist kontrollige soojendit, veendumaks, et sellel ei ole nähtavaid vigasid ning et pealisriie värvid ei ole muutunud. Kui seadmel on kahjustusi, ärge kasutage seda, vaid teadke kontrollimiseks hooldustöökotta või kõrvaldage kasutamine.



OLULINE INFO – HOIDKE KASUTUSJUHEND HILISEMA VAJADUSE KORRAKS ALLES

1. Enne seadme esmakasutust lugege kasutusjuhend hoolikalt läbi ja hoidke see kättesaadavaks.
2. Hoidke seadet ainult 230 V vooluvõrku ja kasutage seda vaid selleks ettenähtud otstarbel.
3. Kui Te seadet ei kasuta, eemaldage alati toitejuhtme pistik pistikupesast.
4. Ärge kastke seadet vette ega mõnda teise vedelikku.
5. Elektriseadmed ei ole mänguasjad. Hoidke seade väljaspool laste käeulatus. Lapsed ei oska karta ega tajuda elektriseadmete ohtlikkust. Õpetage lastele elektriseadmete ohutut kasutamist.



SVARĪGA INFORMĀCIJA – SAGLABĀJIET LIETOŠANAS INSTRUKCIJU TURPMĀKAI UZZIŅAI

1. Pirms ierīces pirmās lietošanas rūpīgi izlasiet lietošanas instrukciju un saglabājiat to turpmākai uzziņai.
2. Pievienojiet ierīci tikai elektrotīklā ar 230 V spriegumu un izmantojiet ierīci tikai paredzētiem mērķiem.
3. Ja nelietojat ierīci, vienmēr atvienojiet barošanas vada kontaktdakšu no kontaktligzdas.
4. Nemērciet ierīci ūdenī vai kādā citā šķīdumā.
5. Elektriskās ierīces nav rotaļlietas. Glabājiat ierīci bērniem nepieejamā vietā. Bērni neizprot elektrisko ierīču izraisītās briesmas. Māciet bērniem pareizi lietot elektriskās ierīces.
6. Nekad nenovietojiet uz sildītājavirsmas jebkādas priekšmetus, piem., spilvenu vai sildītājmaisu.
7. NEKAD neguliet ierīces lietošanas tīkla. Neatstājiat ierīci bez uzraudzības. Ja ierīce ir bez uzraudzības, izslēdziet tās barošanu.
8. Sildītāju nedrīkst lietot bērni, personas ar ierobežātām spējām vai cilvēki, kuriem ir pavājināta smarķi izjūta.
9. Pārāk ilga sildītāja lietošana augstas temperatūras režīmā var izraisīt ādas apdegumus, kurus nevarēs ievēros īkaiņlāk.
10. Ja ierīce netiek lietota, uzglabājiat to oriģinālā iepakojumā sausā vietā.
11. Nekad nevelciet un nepārvietojiet ierīci, lai netur to aiz barošanas vada.
12. Nesatiniet barošanas vadu rullīti, nenovietojiet to uz sildītāja.
13. Nelietojiet sildītāju salocīti vai sarūcētā veidā.
14. Izvairieties no sildītāja iekļūšanas, jo tas var bojāt ierīces drošības sistēmu.
15. Neduriet sildītājā acis vai citus asus priekšmetus.
16. Pirms lietošanas vienmēr pārlicinājiat ierīci, vai sildītājam nav nolietošanās vai bojājumu pazīmju, kas tādas ir manāmas, nelietojiet ierīci, ja nēgādājiat pārbaudei apkopes darbnīcā vai izmantojiet to tā lietošanai nederīgu.
17. Nelietojiet ierīci vadības pultī ūdenī vai kādā citā šķīdumā.
18. Nelietojiet sildītāju mitrā vidē.
19. Mazgājiat pārvalku atbilstoši apkopes apzīmējumu norādījumiem.
20. Sildītāju nedrīkst lietot mitru vai slapju. Nogaidiet, kamēr sildītājs ir pilnīgi sauss.
21. Nekavējoties izņemiet barošanas vada kontaktdakšu no kontaktligzdas, ja:
 - sildītājs kļūst nepatīkami karsts, lai gan ir izvēlēta viszemākā temperatūra;
 - sildītājs kļūst tik karsts, ka vietām maina krāsu;
 - dzirdami sprakšķi vai ja sildītājam, vai barošanas vada kontaktdakšai ir manāmi bojājumi;
 - sildītājs nesilda vai nekļūst silts 10 minūšu laikā, lai gan vadības pults slēdzis ir iestatīts visaugstākajā temperatūrā. Ievietojiet barošanas vada kontaktdakšu vispirms kādā citā kontaktligzdā.



22. Ierīce ir paredzēta lietošanai tikai mājāsaimniecībā.
23. Sildītāju nedrīkst lietot medicīniskiem mērķiem vai slimību, ievainojumu vai kādu ķermeņa defektu ārstēšanai, sāpju mazināšanai vai novēršanai. Ierīci nedrīkst lietot ārstēšanas nolūkos slimnīcās, aprūpes namos un citās līdzīgās iestādēs.
24. Nekad nelabojiet ierīci patstāvīgi, kā arī neizjauciet tās konstrukciju; tas var izraisīt bīstamu situāciju lietotājam. Bez īpašu darbarīku lietošanas nav iespējams panākt ierīces drošību.
25. Pirms ierīces lietošanas vienmēr pārlicinieties, vai ierīce, tās barošanas vads un kontaktdakša ir kārtībā.
26. Papildus drošībai ieteicams uzstādīt strāvas noplūdes drošinātāju (RCBO), kas neļauj noplūdes strāvai paaugstināties virs 30 mA. Uzziņām konsultēties ar elektrīki.
27. Lietotājs pilnībā atbild par sekām, ja ierīci izmanto citiem, tai neatbilstošiem mērķiem, ignorējot lietošanas instrukcijas norādījumus. Garantija neattiecas uz ierīces nepareizas lietošanas rezultātā gūtos ievainojumus vai citus bojājumus.

Ierīces utilizēšana



Atbilstoši likumam visas elektriskās un elektroniskās ierīces ir jāsavāc tām speciāli paredzētajos punktos, lai pēc tās izstrāves pārstrāvēt otrreizējai lietošanai. Ar atsevišķās savākšanas simbolu apzīmētā elektriskās un elektroniskās ierīces jāutilizē atsevišķi un jānogādā vietējās šādu ierīču savākšanas punktā.

Garantija

Ierīces garantijas termiņš attiecas uzjiem nolūkiem, ņem par materiālu un rūpnieciskiem defektiem. Iespējams, ka sildītājam vai pretenzijai gadījumā vērsieties pie ierīces pārdevēja.

Sildītāja barošanas vads nedrīkst mainīties. Ja barošanas vads tiek bojāts, ierīce jāutilizē.

OBH Nordica šildytuvas



Prieš pirmąjį naudojimą

Prieš pradėdami naudoti saugų *OBH Nordica* šildytuvą, kad galėtumėte pasinaudoti visomis jo geromis savybėmis, atidžiai perskaitykite šio šildytuvo naudojimo instrukciją. Naudojimo instrukcijos neišmeskite, nes ji gali prireikti vėliau.

Naudojimas

Laido kištuką įkiškite į elektros lizdą. Atsisėdę ar atsigulę uždėkite šildytuvą ant norimos kūno vietos. Valdymo pultą laikykite rankoje.

Įsitikinkite, kad valdymo pultą su šildytuvu jungiantis kabelis nėra susukęs ar sulenktas.

Naudojimo metu valdymo pultas įsijus – tai normalu šildytuvo prietaiso naudojimo metu neuždenkite valdymo pulto funkcionalikite jo ant šildytuvo.

Valdymo pulto nustatymai:

OBH Nordica 4004, 4022, 4035

- 0 – išjungtas
- 1 – žemiausia temperatūra
- 2 – vidutinė temperatūra
- 3 – aukščiausia temperatūra

OBH Nordica 4004

- 0 – išjungtas
- 1 – žemiausia temperatūra
- 2 – aukščiausia temperatūra

Rekomenduojama valdymo pulto jungimą pirmiausia nustatyti į aukščiausios temperatūros padėtį (2 ir 3 padėtis), vėliau temperatūrą galite reguliuoti pagal savo poreikius.

Tiktai modeliams OBH Nordica 4022

Šildytuvą galima taikyti kas kaklui ir nugarai šildyti. Šildytuvą prie kūno priglaudžia kaklo diržu, apimantis viršutinį diržą. Reguluodami šildytuvo apačioje esančią sagtį, galite reguliuoti šildytuvą prie savo kūno. Diržu taip pat galima reguliuoti šildytuvo padėtį ir šilumos paskirstymą. Norėdami užsidėti šildytuvą, vieną diržo galą įkiškite į kitą. Norėdami atidaryti, paspauskite fikساتorių.

Tiktai modeliams *OBH Nordica 4022 ir 4035*, kuriuose yra įtaisytas automatinis elektros srovės pertraukiklis

Jei šildytuvo valdymo pulto jungiklis yra nustatytas į 1–3 padėtį, dega valdymo pulto indikatorius.

Šildytuvo elektroninis šilumos reguliatorius ir daviklis užtikrina, kad:

- perjungus prietaiso šilumos nustatymus, temperatūra pasikeis greitai;
- atsižvelgiama į kambario ir kūno temperatūrą;
- prietaisas neperkaista;
- jei prietaisas veikia 90 minučių, jo maitinimas išjungiamas automatiškai. Tik tada kai valdymo pulto jungiklis 10 sekundžių yra 0 padėtyje, šildytuvą galima nuvalyti į 1–3 padėtį. Ši funkcija apsaugo nuo atsitiktinio prietaiso įjungimo.

Dėmesio!

Ilgalaikis prietaiso naudojimas nustačius aukštą temperatūrą gali sukelti vėliau pastebimą nudegimą. Nesinaudokite prietaisu be pertraukiklio metu ne 90 minučių.

Dėmesio!

Elektrinis šildytuvas nėra žaizdas. Nenaudokite vaikai naudotis prietaisu be priežiūros. Vaikai laiku nepastebi galimų pavojų. Išmokykite vaikus saugiai naudotis šildytuvu.

Valymas ir priežiūra

Baigę naudotis prietaisu, elektrinio laidų kištuką ištraukite iš luko. Nuimamą medvilninį apvalkalą galima plauti. Skalbkite prietaisą šilvame esančius nurodymus.

Šildytuvą ir valdymo pultą valykite drėgna šluoste. Nėvalykite prietaiso aštriais ir šerdimis valymo priemonėmis.

Valdymo pulto ir šildytuvo negalima plauti karščiu vandeniu. Nesinaudokite prietaisu, kol jis visiškai nepasaus. Patikrinkite, kol šildytuvas visiškai išdžius.

Nuvalę ir prieš vartojimą naudojimą šildytuvą patikrinkite, ar jis nepažeistas, ir ar nepasikeitęs užvalkalas spalvos. Jei prietaisas pažeistas, jo nenaudokite, o nugaubkite traukinio priežiūros centrą arba išmeskite.