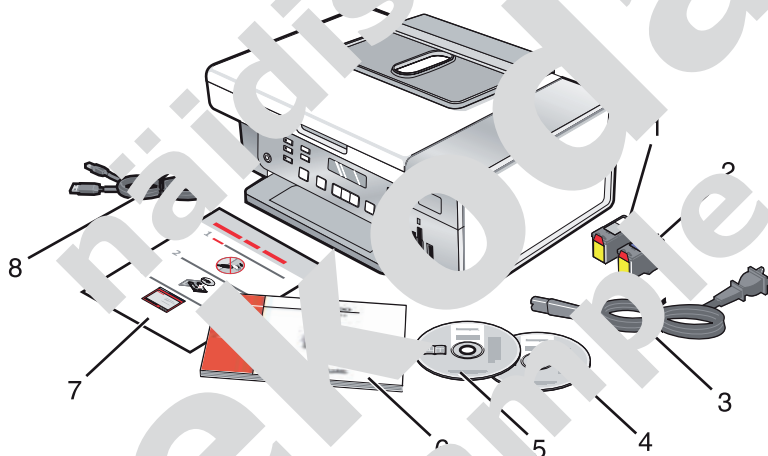


## X45 Series

Naudojimo instrukcija

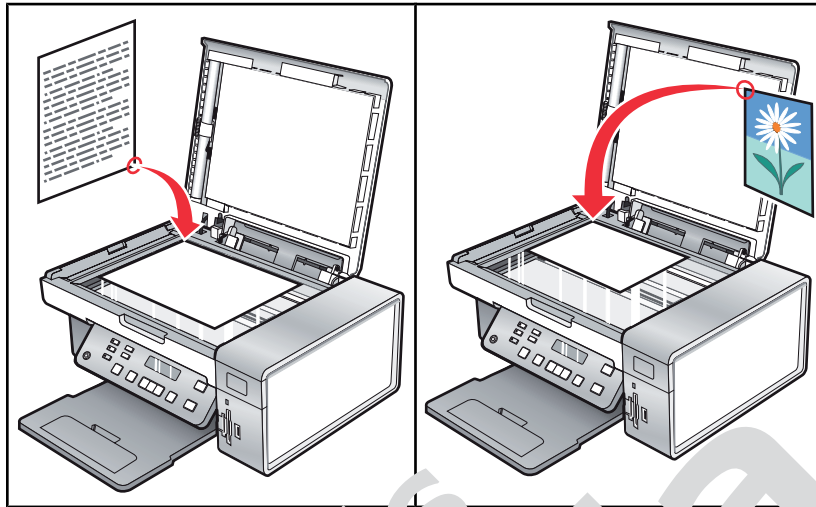
## Spausdintuvo nustatymas

### Pakuotės turinys



|   | Pavadinimas   | Aprašymas  |
|---|---|--|
| 1 | Juodo rašalo kasetė                                 | Kasetė reikia įdėti į spausdintuvą.  |
| 2 | Spalvoto rašalo kasetė                              | <b>Pastaba:</b> Kasetėčių deriniai įvairiuose spausdintuvuose gali skirtis.  |
| 3 | Maitinimo laidas                                    | Jungiamas į spausdintuvo galinėje sienelėje esančią jungtį.<br><b>Pastaba:</b> Jūsų komplekte esantis laidas gali skirtis nuo parodyto iliustracijoje.                           |
| 4 | CD su įdiegimo programine įranga (OS Windows)       | <ul style="list-style-type: none"> <li>Spausdintuvo įdiegimo programinė įranga</li> <li>Pagalba</li> <li>Naudotojo vadovas (<i>User's Guide</i>) elektroniniu formatu</li> </ul> |
| 5 | CD su įdiegimo programine įranga (OS Mac)           | <ul style="list-style-type: none"> <li>Spausdintuvo įdiegimo programinė įranga</li> <li>Naudotojo vadovas OS Mac (<i>Mac Help</i>)</li> </ul>                                    |
| 6 | Greito pirmąjį naudojimą ( <i>Getting Started</i> ) | Naudojimo instrukcija<br><b>Pastaba:</b> pilną naudojimo instrukciją ( <i>User's Guide</i> arba <i>Mac Help</i> ) rasite programinės įrangos CD.                                 |
| 7 | Greito įdiegimo nurodymai ( <i>Quick Setup</i> )    | Įdiegimas  |
| 8 | Įdiegimo laidas                                     | Naudojamas įdiegimo metu laikinai prijungti spausdintuvą prie kompiuterio.   |

# Kopijavimas



**Pastaba:** jeigu norite pasirinkti kopijavimo nustatymus, žr. skyrių CD „User Guide – Using the Copy menu“ (Naudojimo instrukcija – kopijavimo meniu) 13 psl.

## Kopijavimas

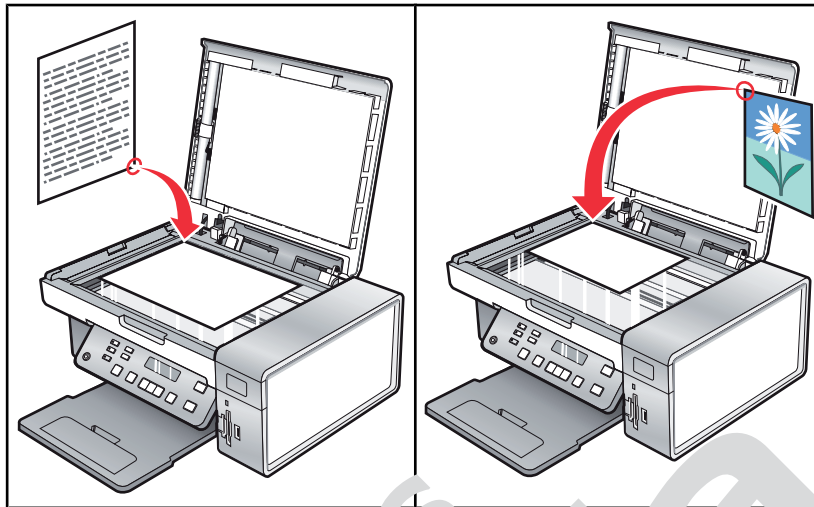
1. Įdėkite popierių.
2. Kopijuojamą dokumentą pakelkite ant stiklo (tekstą į apačią).
3. Valdymo skydelyje paspauskite **Copy** mygtuką.
4. Pasirinkite ir paspauskite **Start Color** arba **Start Black** (spalvota arba juodai-balta kopija).

## Kopijos kokybės nustatymas

Spaudinio skiriamoji geba lemia kopijos skiriamosios dalies matavimo vienetą yra *dpi* (taškas colyje). Kuo didesnė yra *dpi* reikšmė, tuo didesnė skiriamoji raiškia ir kokybiškesnė kopija.

1. Įdėkite popierių.
2. Kopijuojamą dokumentą pakelkite ant stiklo (tekstą į apačią).
3. Jei reikia, paspauskite **Copy Mode** mygtuką.
4. Paspauskite **Quality**.
5. Kairiu šoniniu nurodymu paspauskite ◀ arba ▶, kol pasirodys užrašas *Quality*.
6. Paspauskite ▼.
7. Nurodymu paspauskite ◀ arba ▶, kol pasirodys Jūsų norimas kokybės nustatymas.
8. Paspauskite ✓.
9. Paspauskite **Start Color** arba **Start Black** (spalvota arba juodai-balta kopija) mygtuką.

# Skenavimas



**Pastaba:** jeigu norite pasirinkti skenavimo nustatymus, žr. skyrių CD-ROM „User Guide – Using the Scan menu“ (Naudojimo instrukcija – skenavimo meniu) 20 psl.

## Dokumento skenavimas

1. Įsitinkite, kad spausdintuvas prijungtas prie kompiuterio ir aušalimo įjungti.
2. Skenuojamą dokumentą padėkite ant stiklo (tekstu į apačią).
3. Valdymo skydelyje paspauskite **Scan** mygtuką.
4. Kelis kartus paspauskite ◀ arba ▶, kol pasirodys jūsų norimas nustatymas.
5. Pasirinkite ir paspauskite **Start Color** arba **Start Black** (spausdinti arba juodai-balta kopija).
6. Jei naudojate Mac OS, gali prireikti pasirinkti nuorodą **Save** esančią kompiuterio užduočių juostoje.
7. Jei nuskenuotą vaizdą reikia išsaugoti, pasirinkite **File – Save As**.
8. Įveskite rinkmenos pavadinimą, formatą ir vietą, kurioje norite išsaugoti nuskenuotą vaizdą.
9. Paspauskite **Save**.

## Skenavimas iš kompiuterį iš tinklo

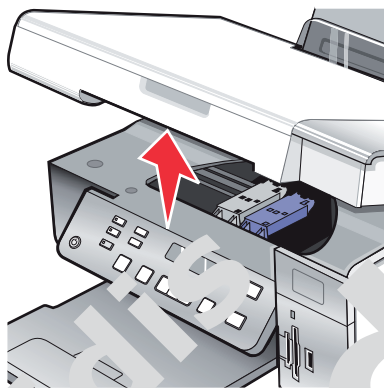
1. Įsitinkite, kad:
  - spausdintuvas prijungtas prie tinklo per spausdintuvo serverį bei spausdintuvas ir kompiuteris, į kurį skenuojama, yra įjungti;
  - spausdintuvas yra nustatytas skenavimui iš tinklo (*Direct IP Printing*).
2. Skenuojamą dokumentą padėkite tekstu į apačią ant stiklo.
3. Valdymo skydelyje paspauskite **Scan Mode** mygtuką.
4. Kelis kartus paspauskite ◀ arba ▶, kol kompiuterio simbolis, į kurį norite skenuoti, bus paryškintas.
5. Paspauskite ✓.

# Spausdintuvo priežiūra

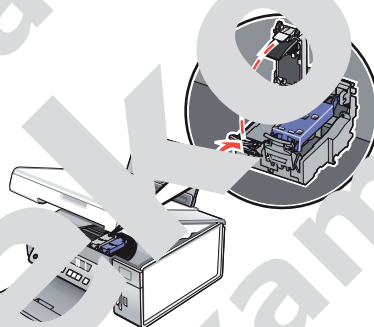
## Rašalo kasečių pakeitimas

### Tuščių rašalo kasečių išėmimas

1. Įsitikinkite, kad spausdintuvas įjungtas.
2. Pakelkite skenerio skyrių.  
Rašalo kasečių vežimėlis pajudės ir sustos pakeitimo padėtyje (kai nespausdintama).



3. Paspauskite rašalo kasečių vežimėlio kortelę ir pakelkite dangutį.

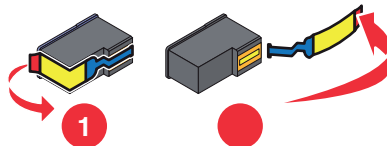


4. Išimkite tuščias rašalo kasetes.

**Pastaba:** jei išimate rašalo kasetes, pakartokite 3 ir 4 punktuose nurodytus veiksmus.

## Rašalo kasetės įdėjimas

1. Prieš įdant naujas rašalo kasetes, nuo kasetės nugarėlės ir šonų nuimkite lipdukus ir juostelę.



**Įspėjimas:** nelieskite auksinės spalvos srities ir metalinių purkštukų, esančių kasetės apačioje.