

KENWOOD

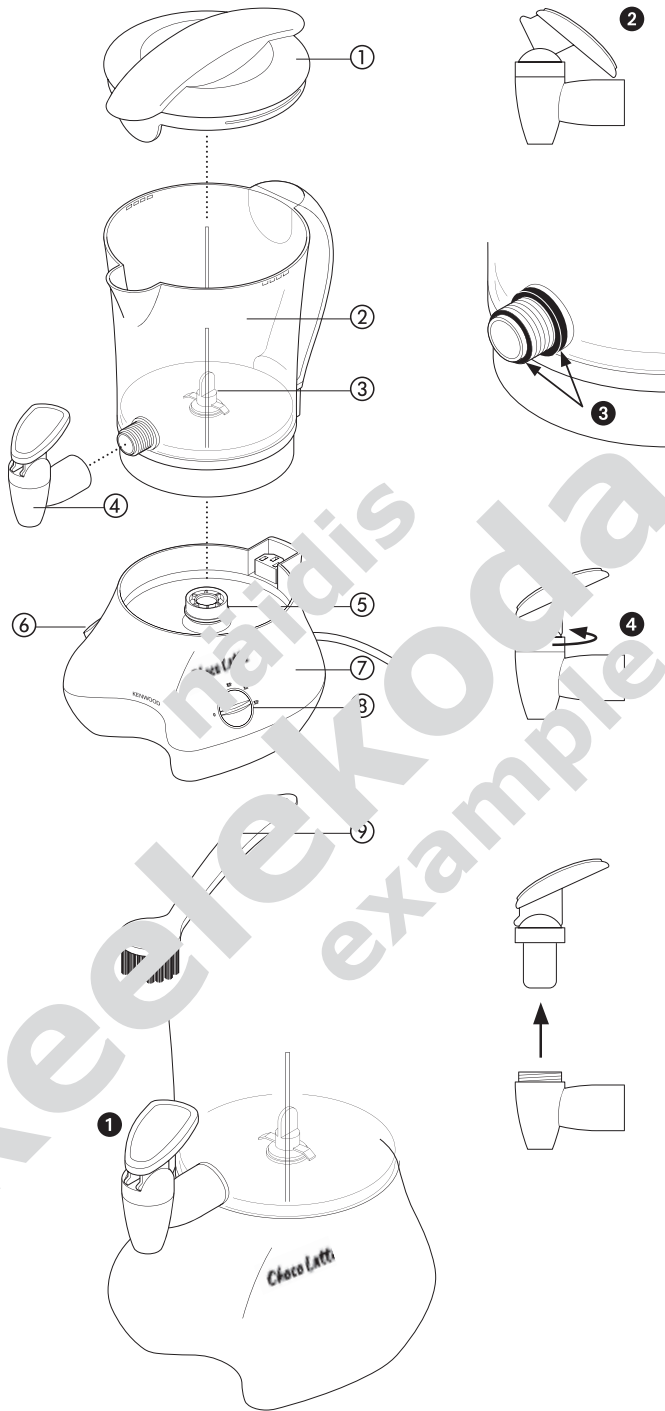
EST

LAT



Choco Latte

Mudel, modelis CL 430



Seadme kasutamine

1 Veenduge, et kraan on korralikult kannu külge kinnitatud, seejärel asetage kann mootoriosale.

- Kontrollige, kas kraani hoob on suletud asendis **1**.

2 Pange alati kõigepealt **vedelad ained** kannu.

3 Seejärel lisage lahustuvad koostisosad, nt kakaopulber, joogipulber, kohvipulber jne või peenestatud šokolaad.

Märkus:

See seade ei ole ette nähtud püreestamiseks ega tahkete toiduainete peenestamiseks. Maitseained, nagu nelk ja kaneelipulgad, tuleb enne serveerimist sõela abil eemaldada.

4 Seadke kaas kannule nii, et tila on kaetud.

5 Vajutage toitenupp sisselülitatu asendisse (**1**), segamisprotsess algab kohe. Laske seadmel töötada 20 sekundit ja lülitage seejärel kuumutus timer valmistatavate tassitüüpide arvu (vt tabelit allpool).

tavalised tassid 1	vedeliku kogus	suured tassid 2	vedeliku kogus
2	250 ml	1	250 ml
4	500 ml	2	500 ml
6	750 ml	3	750 ml
8	1 liiter	4	1 liiter

6 Kuumutus joogi liigub taimer automaatselt nullasendisse ja selle lõppemiseks saab helisignaali. Jook on soojutatud õige temperatuuri. Segur jätkab töötlemist kuni seadme väljasaatmise (toitenupu asend **0**). Nii ei kuumutata kannu põhjas olev jook liigselt. Kui taimer on nullasendisse jõudnud, lülitage seade hiljemalt viie minuti pärast välja.

7 Pange tass kraani alla, lülitage seade sisse (toitenupu asend **1**) ja tõmmake kraani hooba ettepoole.

- Sisselülitatud seade (toitenupu asend **1**) joogi laskmise ajal parandab selle konsistentsi ja voolavust ning teeb joogi vahusemaks.

8 Kui tass on peaaegu täis, sulgege kraan (asend **1**) ja lülitage seade välja (toitenupu asend **0**).

Nõuanded

- Jook on parim, kui seda serveerakse kohe.

- Kui soovite rammusamaid jooki, võite kuumade jookide asemel valada natuke koort või lisada sisse vähe vahustatud koort.

- Seadme maksimaalne täitekogus on 1 liiter ja minimaalne 250 ml. 1 liiter segu valmistub umbes 9 minutiga.

Kui kann ei kinnitu mootoriosale korralikult, tõstke seade üles keerake mootoriosale "veovõlli" ja asetage kann uuesti tagasi.

Seadme kasutades segada ka külmi piimakohve. Valage külm piim kannu, lisage seade või pulbriline joogikontsentraat ja lülitage seade sisse (toitenupu asend **1**). Laske masinal 1 minut töötada, seejärel pange kraani alla tass ja tõmmake kraani hooba ettepoole. Kui tass on peaaegu täis, sulgege kraan ja lülitage seade välja (toitenupu asend **0**).

- Segamise ja kuumutamise ajal saate seadme ükskõik millal välja lülitada. Toitenupp lülitab välja nii kuumutus- kui ka segamisfunktsiooni.

- Samuti võite kuumutamise katkestamiseks taimerinupu nullasendisse keerata.

Tähtis

- Põhi on kannule kinnitatud tehases. Ärge üritage seda eemaldada.
- Ärge kasutage kannu hoiukohana. Hoidke seda enne ja pärast kasutamist tühjana.
- Mõned vedelikud, nt piim, paisuvad ja vahutavad segamise ajal, seetõttu ärge täitke kannu liigselt ja veenduge, et kaas on korralikult peal.

Puhastamine

- Enne puhastamist lülitage seade välja, eemaldage toitejuhtme pistik pistikupesast ja võtke osad lahti.
- Kannu põhi ei tohi märjaks saada.
- Ärge laske seadme mootoriosal, toitejuhtmel ega pistikul kunagi märjaks saada.
- Tühjendage kann enne kraani eemaldamist.
- Peske kann alati kohe pärast kasutamist puhtaks. Ärge laske joogijääkidel kannu külge kuivada, see teeb puhastamise raskeks. Kui joogijäägid on jäänud juhuslikult kannu külge kuivama, siis täitke nende lahustamiseks kann 1 liitri veega, keerake kuivatustasemele asendis 8 ning lülitage seade sisse (toitenupu asend I).
- **Ärge peske seadme osi nõudepesumasinas.**
- Võtke kraaniregulaatorid lahti ja puhastage osad korralikult.

Karbi

Puhastage kannu sisepinda kaasasoleva karbiga, seejärel loputage põhjalikult. Täitke kann sooja veega, avage kraan ja laske veel välja voolata. Kuivatage korralikult ja ärge laske kannu põhja märjaks saada.

Mootoriosa

- Pühkige niiske lapiga ja kuivatage.

Kaas

Peske käsitsi, loputage puhta veega ja kuivatage seejärel.

Kraani puhastamine

Keerake kraani hoob lahti ④. Eemaldage kraan kannu küljest ja kastke vedu ventiliga ② kuuma seebilahusesse. Peske osad korralikult puhtaks, loputage ning kuivatage. Peske ja kuivatage kann, seejärel paigaldage kraani kannu külge ja veenduge, et tihendid on korralikult oma kohal.

Hooldus- ja kliimadiiteenindus

- Kui seadme toitejuhe on viga saanud, eiis tuleb seade ohutuse tagamiseks lasta Kärvi WOODi volitatud hooldustöökojas uuesti vastu võtta.

Kui vajate abi:

- seadme kasutamisel
- hoolduse või parandamisega
- võtke ühendust seadme müüjaga.

Pirms ierīces lietošanas

- Uzmanīgi izlasiet šo instrukciju un saglabājiet to turpmākai uzziņai.
- Noņemiet visu iepakojumu un uzlīmes.

Drošības norādījumi

- Izslēdziet ierīci un atvienojiet to no elektrotīkla:
 - pirms detaļu uzstādīšanas vai noņemšanas
 - pēc lietošanas
 - pirms ierīces tīrīšanas.
- **Nekad nemērciet ierīces kausu ūdenī un izvairieties no mitruma iekļūšanas ierīces lejas daļā. Pirms lietošanas rūpīgi nosusiniet ierīci.**
- Neuzpildiet ierīci pāri ieteiktajam līmenim, jo maisīšanas laikā karstais šķidrums var izšļakstīties.
- Nekad nepieļaujiet, lai ierīces barošanas vads vai kontaktdakša kļūtu mitri.
- Sargājiet rokas un piederumus no ierīces kausa, kad tas ir novietots uz motora daļas.
- Nekad nelietojiet bērnus un jauniešus. Norādājiet ierīci pārbaudei un remontam tikai sk. „Tehniskā apkope”.
- Nekad nelietojiet ierīci ar papildinājumiem un piederumiem.
- Nekad neatstājiet novietotu ierīci bez uzraudzības.
- Noņemiet kausu no motora daļas, pirms ierīce ir pilnīgi atdzesējusies.
- Nelietojiet ierīci ar tukšu kausu.
- Lietojiet ierīci tikai ar kausa vāku, novietotu savā vietā.
- Lietojiet tikai ierīces komplektā esošo pamatni (motora daļu), uzturiet to tīru un sausu.
- Ievērojiet, ka ierīces lietošanas laikā tā sakarst.

- Glabājiet ierīci maziem bērniem neaizsniedzamā vietā un nekad neļaujiet barošanas vadam nokarāties pāri galda malai – bērns var paraut aiz vada un novilkkt ierīci.
 - Uzmanieties, kad dzerat šķidrumus – tie ir ļoti karsti.
 - Glabājiet karstus dzērienus bērniem nepieejamā vietā.
 - Nedzeriet, kad turat rokās mazu kausu. Ja pasniedzat kādam dzērienu, pacienieties, ka neturat krūzi virs bērna.
 - Neļaujiet rīcībnespējīgiem cilvēkiem lietot ierīci bez uzraudzības.
 - Neļaujiet bērniem lietot ierīci spēlēties ar ierīci.
- Lietojiet ierīci tikai tiem paredzētiem māj-saimniecības mērķiem. Kenwood neuzņemas nekādu atbildību par ierīces nepareizas lietošanas izraisītām sekām.

Pirms pieslēgšanas elektrotīklam

Pārbaudiet, vai elektriskās strāvas spriegums vietējā elektrotīklā atbilst uz ierīces pakotnē apzīmētajam spriegumam.

- Ierīce atbilst ES direktīvai: 89/336/EEK (elektromagnētiskā saderība).

Pirms pirmās lietošanas

1. Nomazgājiet ierīces detaļas: sk. „Tīrīšana”.
2. Satiniet lieko barošanas vadu zem ierīces esošajā vietnē.

Detaļas

- ① vāks
- ② kausis
- ③ lāpstīņa
- ④ krāna pierīce
- ⑤ piedziņa
- ⑥ barošanas poga 0/1
- ⑦ ierīces motora daļa (pamatne)
- ⑧ karsēšanas taimers (maksim. 8 tases)
- ⑨ birstīte

Choco Latte Crema ierīces lietošana

- 1 Pārlicieties, vai krāna pierīce ir kārtīgi uzstādīta uz kausa, tad novietojiet to uz pamatnes (motora daļas).
 - Pārbaudiet, vai krāna regulēšanas svira ir izslēgtā pozīcijā ❶.
- 2 Vienmēr vispirms ievietojiet kausā šķidrās sastāvdaļas.
- 3 Pēc tam pievienojiet šķīdināmās sastāvdaļas, piem., šokolādes, kakao, dzērienu, kafijas pulveri utt., vai sasmalcinātu šokolādi.
Ievērojiet:
Nelietojiet šo ierīci kā blenderi/mikseri un nesmalciniet ar to cietas pārtikas vielas. Var izmantot garšvielu smalcināšanai, piem., krustnagliņām un ķirbja sēklītiem, taču pirms pasniegšanas izkāšiet tos caur sietu.
- 4 Uzlieciet kausam vāku tā, lai vāciņš būtu apsegts.
- 5 Nospiediet barošanas pogu pozīcijā ❶, nekavējoties sāksies jaukšana. Darbība. Ļaujiet ierīcei darboties 20 sekundes un pēc tam pagrieziet karsēšanas taimeru uz sagatavošanai paredzēto tasišu skaitu (sk. zemāk esošajā tabulā).

standarta tases skaits	šķidrums daudzums	standarta tases skaits	šķidrums daudzums
2	250 ml	2	250 ml
4	500 ml	2	500 ml
6	750 ml	3	750 ml
8	1 litrs	4	1 litrs

Uz karsēšanas cikla laikā taimeris automātiski veiks skaitīšanu dilstošā secībā un dzēriena gatavības laikā atskanēs skaņas signāls. Dzēriens būs sasniedzis nepieciešamo temperatūru. Ievērojiet, ka lāpstiņa turpinās griezties, līdz barošanas poga būs nospiesta pozīcijā ❶. Tas novērsīs maisījuma pārgatavošanos kausa lejas daļā.

- 7 Novietojiet tasi zem krāna, nospiediet barošanas pogu pozīcijā ❶ un pavelciet uz priekšu krāna regulēšanas sviru.
- Ieslēgtā ierīce (barošanas poga pozīcijā ❶) dzērienu liešanas laikā uzlabos to sastāvu, veidojot šos dzērienus putojošākus, kā arī palīdzēs biežāku dzērienu plūsmi.
- 8 Kad tase ir gandrīz pilna, nospiediet krāna regulatora sviru pozīcijā ❶ un izslēdziet ierīci, nospiežot barošanas pogu pozīcijā ❶.

Padomi

- Dzēriens būs cietāks, ja baidīsiet to tūlīt pēc pagatavošanas.
- Garšvielu iemaltināšanai sakuliet mazliet svaigu saldo krējuma un uzlejiet karstā dzēriena virspusē (vienu pilnu ēdamkaroti).
- Minimālais Choco Latte Crema dzēriens tilpums ir 1 litrs un minimālais 250 ml. Vienam litram maisījuma būs gatavs apmēram 9 minūtēs.
- Ja ierīces kausa nenovietojas uz pamatnes (motora daļas), paceliet to un pagrieziet piedziņu, pēc tam atkārtoti novietojiet kausu savā vietā.
- Ar šo ierīci būs iespējams veidot arī aukstus piena maisījumus. Ielejiet aukstu pienu kausā, pēc tam pievienojiet aromātisko pulveri vai šķidro koncentrātu, un nospiediet barošanas pogu pozīcijā ❶. Ļaujiet ierīcei darboties 1 minūti, pēc tam novietojiet zem krāna tasi, pavelciet krāna regulēšanas sviru uz priekšu. Kad tase ir gandrīz pilna, atlaidiet krāna regulēšanas sviru izslēgtā pozīcijā un izslēdziet ierīci, nospiežot barošanas pogu pozīcijā ❶.

- Jebkurā brīdī (jaukšanas vai karsēšanas darbības laikā) varat izslēgt Choco Latte Crema ierīci, nospiežot barošanas pogu. Šāda darbība izslēgs gan karsēšanas, gan jaukšanas funkciju.
- Varat arī ignorēt karsēšanas taimerī, pagriežot pogu atpakaļ pozīcijā **0**.

Svarīgi

- Kausa pamatne ir rūpnieciski piestiprināta. To nekādā ziņā nedrīkst mēģināt atvienot.
- Ierīces kauss nav paredzēts trauku uzglabāšanai. Uzglabājiet to tukšu pirms un pēc ierīces lietošanas.
- Dažiem šķidrumiem (piem., piens) to jaukšanas laikā palielinās apjoms un putas, tāpēc pārāk neuzpildiet kausu un pārliecinieties, vai kausa vāks ir kārtīgi novietots.

Tīrīšana

- Pirms tīrīšanas vienmēr izslēdziet ierīci, atvienojiet to no elektrotīkla un izjauciet.
- Nekad nepieļaujiet ūdens iekļūšanu kausa lejas daļā.
- Sekojiet, lai ierīces tīrīšanas šķidrums vai kontaktdakša nekad neiekļūst virsmas kontaktos.
- Pirms krāna atvienošanas iztukšojiet kausu.
- Vienmēr mazgājiet ierīci tūlīt pēc tās lietošanas. Nepieļaujiet pārtikas vielu paliecināties uz kausa malām; tas apgrūtinās tīrīšanu. Tomēr, ja nejauši ierīce ir atstāta ar sažuvušām pārtikas vielām, tīriet to, piepildot kausu ar ūdeni (1 litru), un darbiniet ierīci ar karsēšanas taimerī, iestatītu uz 8, un barošanas pogu – pozīcijā **I**.
- **Nemazgājiet nevienu ierīces daļu trauku mazgājamā mašīnā.**
- Regulāri atvienojiet krānu un rūpīgi iztīriet tā detaļas.

Kauss

Tīriet kausa iekšpusi ar komplektā iekļauto birstīti, pēc tam rūpīgi izskalojiet. Piepildiet kausu ar siltu ūdeni, atveriet krānu un ļaujiet ūdenim iztecēt. Nosusiniet kārtīgi un nekad nepieļaujiet ūdens iekļūšanu kausa lejas daļā.

Ierīces motora daļa

- Noslaukiet ar mitru drānu, pēc tam izžāvējiet.

Vāks

Mazgājiet ar rokām, izskalojiet ar siltu ūdeni, pēc tam nosusiniet.

Krāna tīrīšana

Noņemiet vāku, kas ir pievienots no kausa, pēc tam iemērciet krāna karstā ziepjūdenī ar atvērtu vāku **2**. Kārtīgi izmazgājiet, pēc tam izskalojiet ar siltu ūdeni un nosusiniet. Izmazgājiet un nosusiniet kausu, pēc tam uzstādiet krānu savā vietā un pārliecinieties, vai kausa vāks ir pareizi novietots **3**.

Izjauciet krānu

- 1 Atvienojiet krāna regulēšanas sviru **1**.
- 2 Izņemiet krānu, izjauciet sastāvdaļas, pēc tam kārtīgi nosusiniet.
- 3 Uzstādiet krānu atpakaļ savā vietā.

Tehniskā apkope un informācija klientiem

- Ja tiek bojāts barošanas vads, drošības nolūkos to jānomaina pret līdzvērtīgu KENWOOD pilnvarotam speciālistam.

Ja ir nepieciešama palīdzība:

- Choco Latte Crema ierīces lietošanā,
- apkopē vai remonta gadījumā, sazinieties ar ierīces pārdevēju.