

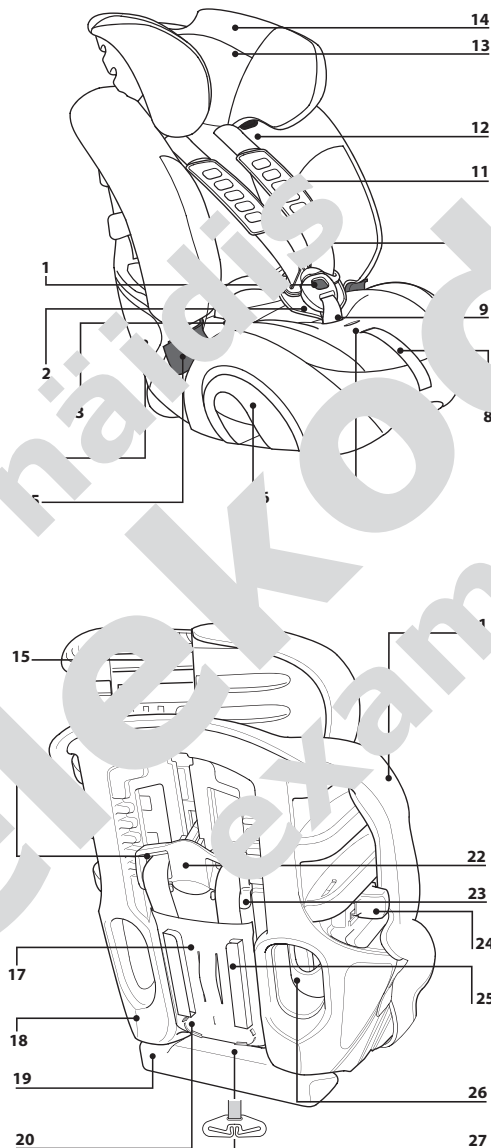
PANGE TÄHELE!



Järgige palun hoolikalt järgmisi juhiseid. Laps ja kaassõitjad võivad sattuda ohuolukorda, kui turvaiste ei ole õigesti paigaldatud ning turvavöö nõuetekohaselt kinnitatud.

Palun lugege ENNE turvaistme autosse kinnitamist kogu kasutusjuhend hoolikalt läbi.

1. Klamber
2. Polster
3. Vöörihmaava
4. Paigaldussilt
5. Sülerihmajuhik
6. Topsihoidik
7. Reguleernupp
8. Reguleerrihm
9. Jalgevaherihm
10. Turvarakmed
11. Rihmapolster
12. Ülemine turvavööjuhik (15–36 kg)
13. Peatoe polster
14. Reguleeritav peatugi
15. Peatoe regulaator (15–36 kg)
16. Õlarihmaava
17. Rihmahoidik
18. Seljatugi
19. Reguleeralus
20. Rakmepandla hoiukoht
21. Seljatoe katterie
22. Rihmaregulaator (9–18 kg)
23. Rihmapolstri kinnitusk
24. Laiusregulaator (ainult Ultra mudelil)
25. Kasutusjuhendi hoiukoht
26. Turvavöö a
27. Rakmepanna (ainult Ultra mudelil)



Uute turvaistmete paigaldamisel on arvestatud sellega, et turvaistmete paigaldamist, kuid sellegipoolest ei ole Britax sõiduki istmele ega turvavööle paigaldada võiva kahju eest.

Avariitähel tuleb turvaiste ja turvavööd kasutada. Kõigi turvaiste ja turvavööde kasutamisel ilma nähtavate vigastusteta ei pruugi need järgmise avariil laste elu tõhusalt kaitsta.

Turvaistmed ei saa olla täiesti avamiskõnnilad, siis ei vastaks need Ühinenud Turvaistmete Organisatsiooni Euroopa Majanduskomisjoni standardi ECE R44 nõuetele. Autos peab laps istuma korralikult turvaistmel ning olema alati kas turvavöö või turvarakmetega kinnitatud.

Turvaistme hooldus

Klambri sisse võib sattuda toitu. See võib takistada klambri toimimist, mistõttu ei saa seda nõuetekohaselt kinnitada. Peske klambrit sooja veega.

Katteriided ja polstrid

Turvaistme katteriide ja rihmapolstrid on kaitseomadustega. Ärge kunagi kasutage ilma katteriide ja rihmapolstriteta turvaistet. Teise tootja katteriide kasutamine võib turvaistme kaitseomadusi vähendada ning seada Teie lapse ohuolukorda. Uue katteriide saate osta Britaxi müüjalt.

Katteriide puhastamine

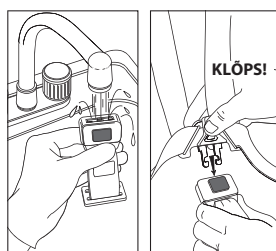
Järgige katteriide hooldusetiketi juhiseid. Ärge kasutage tsentrifuugkuivatust ega riputage katteriidet kuivama. Pesemiseks kasutage õrnpesuprogrammi.

Katteriide eemaldamine

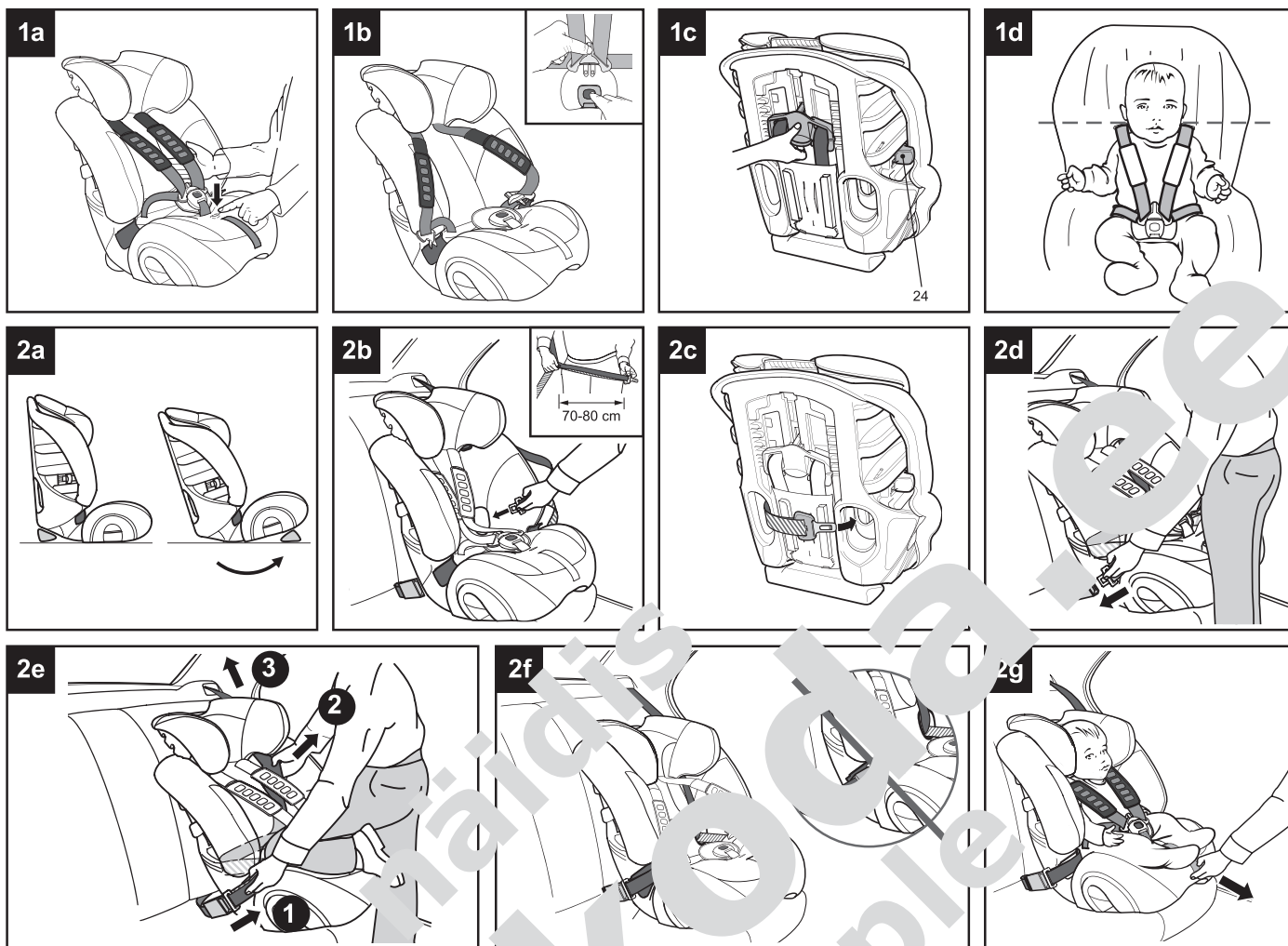
Katteriide eemaldamisel järgige selle siseküljel toodud juhiseid. Peatoe katteriide eemaldamiseks seadke peatugi ülaasendisse ning tõmmake katteriide serv peatoe konksude küljest lahti. Asetage turvaiste tagaküljele ja eemaldage topsihoidiku ümber kummipaelt. Tõmmake katteriide üle peatoe.

Turvarakmete ja istmeosa puhastamine

Puhastage AINULT vedelseebi ja sooja veega ning pesukäsnaaga.



Lapse kaal 9–18 kg



1 Turvaistme reguleerimine

Asetage turvaiste pörandale. Vajutage reguleernupp alla ja tõmmake MÕLEMAID õlarihmu ettepoole nii palju, kui võimalik (joonis 1a).

Eemaldage turvarakmete rihmad klambri küljest (joonise 1b lisajoonis). Rihmade keerdumise vältimiseks asetage õlarihmad istme servadele. Asetage rihmad istmele, seadke turvarakmete rihmad istuva lapse ümber ja vajutage klambri otsad klambrisse.

Tõmmake istme taga olevat rihmaregulaatorit ning pingutage seda vastavalt kas üles või alla (joonis 1c) kuni õlarihmade avad on lapse kõrgusel või peaaegu natuke kõrgemal (joonis 1d). Kui peaaegu õiges asendis, vabastage peatoe reguleerimise veenduge, et see oma kohale ei liiguks.

Kui kasutatakse turvarakmete õlarihmade ülemised avad, võite turvaistet kasutada seni, kuni istme ülemine serv on lapse silmade kõrgusel või lapse kaal ületab 18 kg.

Turvaistme laiuse reguleerimiseks vajutage laiusregulaatorile 24 (joonis 1c) (ainult Ultra mudelitel).

2 Turvaistme autosse kinnitamine PANGE TÄHELE!

Seda turvaistet TOHIB KASUTADA ainult

koos auto tootja soovitatud õla- ja sülerihmaga, mis vastavad standardile UN/ECE R129 või sellest tulenevatele sisetehnikaväärsetele standarditele. Enne autosse kinnitamist seadke turvaistme reguleerimisalusel õige nurk alla (joonis 2a).

KASULIK NÕUANNE

Kui turvaistme kinnitamise ajal märkate, et auto turvaistme on liiga lühike, siis kontrollige, kas turvaistme on püstiasendis (joonis 2a).

Kinnitage turvaistme autosse näoga sõidusuunas. Tõmmake turvavöö joonisel näidatud viisil välja, hoides süle- ja õlarihma koos käes (joonise 2b lisajoonis).

PANGE TÄHELE!

Ärge laske turvavööl keerduda minna.

Lükake turvavöö turvaistme esiküljelt vööjuhikust läbi ning seejärel viige vöö joonisel näidatud kohta istme taga (joonis 2b). Pöörake turvaistme esikülje enda poole, võtke turvavööst kinni ning lükake see läbi teise vööjuhiku (joonis 2c).

KASULIK NÕUANNE

Kui turvavöö on liiga lühike, siis enne turvaistme kinnitamist viige õlarihm peatoe tagant läbi.

Tõmmake turvavöö turvaistme esiküljele ja kinnitage lukustusse (joonis 2d).

veenduge, et turvavöö ei ole keerdus ning turvavöö sülerihm läheb mõlemast punasest vööjuhikust läbi.

Kontrollige, kas turvavöö õlarihm on peatoe taga turvaistme istmeosa tagaservas. Suruge turvaiste kogu keharaskust kasutades vastu autoistet ning pingutage turvavööd järgmisel viisil:

hoidke ja tõmmake turvavööd punktide 1 ja 2, kuni turvaiste on tihedalt vastu autoistet, ning pingutamiseks tõmmake punktist 3 (joonis 2e).

Turvaistme kinnituse kontrollimiseks tõmmake turvavööd tugevalt.

Korralikult kinnitatud turvaiste ei tohi paigalt liikuda.

Kui turvaiste ei ole korralikult kinnitatud, korraldage eelkirjeldatud pingutusjuhiseid.

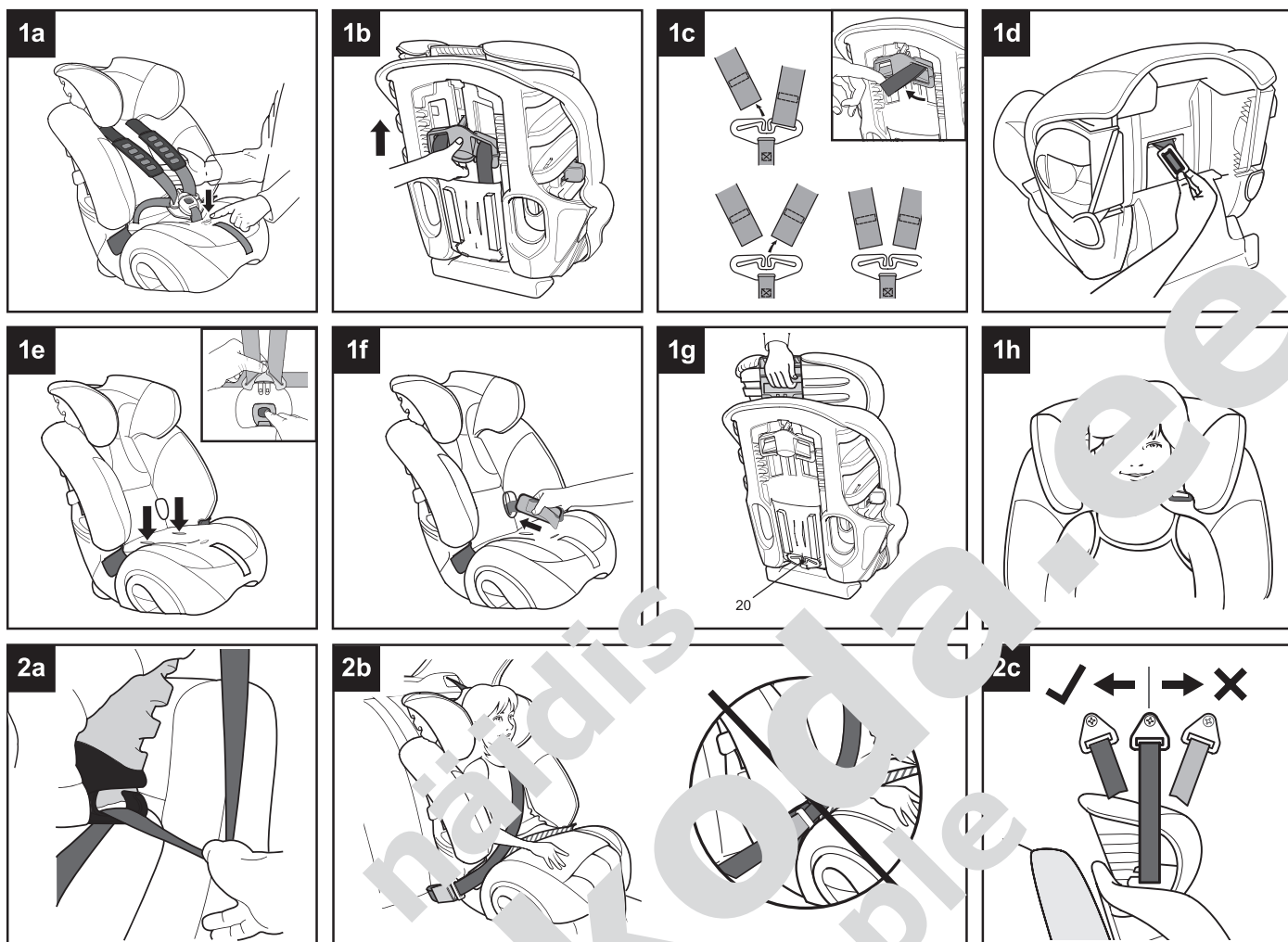
PANGE TÄHELE!

Kontrollige lukusti asendit ning veenduge, et istet hoiab paigal turvavöö, MITTE lukusti (joonis 2f).

Kui lukusti ei ole õiges asendis (lisajoonis), siis proovige turvaistet autoistmel nihutada.

Turvarakmete pingutamiseks tõmmake reguleerihma ettepoole ning veenduge, et rakmed toetavad, kuid ei pigista last. Veenduge, et rakmete rihmad ei ole keerdus. Lõpuks kontrollige, kas rihmapolstrid on tõmmatud alla lapse rindkere kohale (joonis 2g).

Lapse kaal 15–36 kg



1 Turvaistme reguleerimine

Enne turvarakmete eemaldamist ja hoiukohta panekut asetage turvaiste püstid õigesti.

Vajutage reguleernupp alla ja tõmmake MÕLEMAID õlarihmü ettepoole, kuni kui võimalik (joonis 1a).

Keerake turvaiste teistpidi. Tõmmake istme tagaküljel olevat rihmapolstrit ettepoole ning seadke rihmaavade kaitse-tesse avadesse (joonis 1b).

Eemaldage mõlemad õlarihmad turvaistme tagaküljele hoiukohta (joonis 1c) küljest ning panege peatoe pannal istme tagaküljele hoiukohta 20 (joonis 1g).

Eemaldage rihmapolstrid hoidikute küljest (joonis 1c lisajoonis).

Tõmmake õlarihmad kui ka rihmapolstrid istme esiküljele ja eemaldage polstrid õlarihmade küljest.

Toetage turvaiste tagaküljele. Eemaldage reguleerihm jalgevaherihma pandla küljest.

Pöörake pannalt, kuni see mahub läbi jalgevaherihma ava, ning lükake see istme esiküljele (joonis 1d).

Tõstke turvaiste püsti ja eemaldage rihm klambri küljest.

lapse pead ja kinnituskeele läbi õlarihmade kaitsete avadesse (joonis 1e).

Keerake klambrit seljatoe alla sead kaitserihmadesse.

Kinnitage rihmad istme polstrid kaitsete rihmaavade juures olevate aasadega (joonis 1f). Lükake reguleerihm läbi rihmaavade kaitsete all olevasse hoiukohta.

Peatoe reguleerimiseks hoidke istmet kinni ning vajutage peatoe taga olevale regulaatorile (joonis 1g). Kontrollige, kas olete eemaldanud rihmapolstrid joonisel (1c) näidatud viisil.

Seadke peatuge ülespoole nii, et lapse pea jääb toe keskele (joonis 1h). Kui peatugi on õiges asendis, siis vabastage peatoe regulaator ning veenduge, et see lukustub oma kohale.

2 Turvavööistme autosse kinnitamine

PANGE TÄHELE!

Turvavööistet võivad kasutada AINULT üle 1,2 m pikkused (umbes 6-aastased ja vanemad) lapsed.

Paigaldage turvavööist autosse näoga sõidusuunas ja viige turvavöö õlarihm läbi lukusti VASTASKÜLJEL paikneva ülemise tumepunase vööjuhiku (joonis 2a).

Kinnitage laps turvavööga (joonis 2b).

Viige sülerihm läbi turvavööistme mõlemal küljel olevate punaste rihmajuhikute ning veenduge, et sülerihm on võimalikult madalalt üle lapse reite ning vastu puusa. Pingutage turvavööd ning veenduge, et see ei ole keerdus.

PANGE TÄHELE!

Kontrollige turvavöö lukusti asendit ning jälgige, et see ei ole turvavööistme punase sülerihmajuhiku kohal ega sellest kõrgemal (2b lisajoonis).

Kontrollige auto turvavöö ülemist kinnituspunkti (joonis 2c).

Kui auto turvavöö ülemine kinnituspunkt on turvavööistmest eespool, nagu näidatud joonisel, ei tohi seda kasutada.